

Приложение 2
к Правилам осуществления мероприятий
по предупреждению распространения
вредных организмов
Утверждены
приказом Минприроды России
от 09.11.2020 № 912

Зернов Ю.И. УТВЕРЖДАЮ:
Должность: *председатель комитета-накануне*
департамент лесного хозяйства
ФИО: *комитет по природным ресурсам*
Дата: *Н.Н. Волкова*
01.12.2021.

Акт обследования аварийных деревьев № 034-КР-37-22/47
лесных насаждений Лужского лесничества,
Ленинградской области (субъект Российской Федерации)

Место проведения

Участковое лесничество	Урочище (дача)	Квартал (кварталы)	Выдел (выделы)
Череменинское	-	87	27

ПЕРЕЧЕТНАЯ ВЕДОМОСТЬ АВАРИЙНЫХ ДЕРЕВЬЕВ, ПАЗНАЧАЕМЫХ В РУБКУ

№ дерева	Координаты		Пород а	Высота, м	Диаметр, см	Запас, куб.м	Структурные изъяны, характеризующие аварийность дерева	Сроки проведения мероприятия
1	2		3	4	5	6	7	8
1	58.627875	29.930900	Береза	33	68	5,271	Стволовая гниль, опасный наклон ствола. На высоте 15 метров раздвоение ствола, один ствол сломан, в месте слома выражена стволовая гниль. Дерево интенсивно усыхает, в кроне сухие ветви. Механическая прочность древесины утрачена.	2022-2023 гг
2	58.627546	29.930491	Ива	28	57	3,428	Стволовая и комлевая гниль. Наклон на дорогу и ЛЭП. Дерево интенсивно усыхает, в кроне сухие ветви. С десяти метров раздвоение ствола, в развилке ствола дупло с гнилью.	2022-2023 гг
3	58.627546	29.930491	Ива	28	39	1,605	Стволовая и комлевая гниль. Наклон на дорогу и ЛЭП. В нижней части ствола рана со стволовой гнилью. Дерево интенсивно усыхает, в кроне сухие ветви.	2022-2023 гг
4	58.627466	29.930645	Ольха с	16	24	0,354	Стволовая и комлевая гниль. Наклон на дорогу и ЛЭП. Сухая крона.	2022-2023 гг
5	58.626849	29.929849	Ольха с	12	16	0,121	Стволовая и комлевая гниль. Наклон на дорогу. Сухая крона. В нижней части ствола живые водяные побеги и признаки развитой гнили.	2022-2023 гг
6	58.626678	29.928939	Ель	30	48	2,604	Комлевая гниль, дерево заражено корневой губкой. Дерево заселено короедом-типографом, кора в средней части ствола отсутствует. Наклон на дорогу. Хвоя серая и серо-зеленая.	2022-2023 гг
7	58.626678	29.928939	Ель	22	28	0,65	Стволовая и комлевая гниль, дерево заражено корневой губкой. Наклон на дорогу. Сухая крона. В комлевой части ствола рана с развитой гнилью.	2022-2023 гг
8	58.626678	29.928939	Ель	27	40	1,628	Стволовая и комлевая гниль, дерево заражено корневой губкой. Наклон на дорогу. Сухая крона.	2022-2023 гг
9	58.625720	29.931356	Ель	30	47	2,497	Стволовая и комлевая гниль. Наклон на дорогу. Сухая крона.	2022-2023 гг
10	58.625720	29.931356	Ель	30	63	4,487	Стволовая и комлевая гниль. Опасный наклон на дорогу. На высоте два метра раздвоение ствола. В комлевой части ствола дупло развитой трухлявой центральной гнилью. Крона изрежена, хвоя серо-зеленая. Дерево усыхает.	2022-2023 гг
11	58.625651	29.931075	Липа	24	43	1,672	Стволовая и комлевая гниль. Опасный наклон на дорогу. В комлевой части ствола большое дупло развитой трухлявой центральной гнилью. На стволе много водяных побегов по всей длине ствола, что характерно для развитой стволовой гнили. Дерево усыхает. Потеря механической прочности ствола, дерево удерживается тонким слоем заболони и корой.	2022-2023 гг
12	58.625677	29.930705	Береза	32	71	5,572	Стволовая и комлевая гниль. Опасный наклон на дорогу. В комлевой части ствола и на всем протяжении ствола плодовые тела трутовика скошенного (чаги). Крона раскидистая и сильноразвитая, с крупными широко раскинутыми ветвями. Дерево усыхает. Механическая прочность древесины значительно снижена, длинные ветви могут обломиться. В кроне есть сухие ветви.	2022-2023 гг
13	58.625628	29.930298	Ель	25	30	0,848	Стволовая и комлевая гниль, дерево заражено корневой губкой. Наклон на дорогу. Дерево интенсивно усыхает, крона сильно изрежена, хвоя серо-зеленая.	2022-2023 гг
14	58.625503	29.930158	Дуб	26	94	8,296	Стволовая центральная трухлявая гниль и комлевая гниль. В комлевой части ствола большое дупло развитой трухлявой центральной гнилью. Механическая прочность древесины снижена, по стволу морозобойные трещины с гнилью. Дерево усыхает, в кроне есть сухие сучья. дерево расположено рядом с автостоянкой, автоворотами, линией ЛЭП и домиком охраны. Ветви дерева нависают над стоянкой и въездом на территорию.	2022-2023 гг

ПЕРЕЧЕТНАЯ ВЕДОМОСТЬ АВАРИЙНЫХ ДЕРЕВЬЕВ, НАЗНАЧАЕМЫХ В РУБКУ

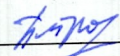
№ дерева	Координаты		Порода	Высота, м	Диаметр, см	Запас, куб. м	Структурные изъяны, характеризующие аварийность дерева	Сроки проведения мероприятия
1	2		3	4	5	6	7	8
15	58.625213	29.928684	Осина	32	45	2,442	Стволовая гниль. На стволе плодовые тела трутовика ложноосинового. В кроне много сухих ветвей. Дерево расположено около домика охраны, высокая вероятность падения сучьев. Механическая прочность древесины значительно снижена, длинные ветви могут обломиться.	2022-2023 гг
16	58.625024	29.928617	Клен	24	41	1,457	Дерево здоровое. Наклон на дорогу. Сухие толстые ветви нависают над дорожкой. Требуется уборка сухих ветвей.	2022-2023 гг
17	58.625077	29.928552	Береза	31	41	1,8	Стволовая гниль. Наклон на дорогу и стоянку для автомобилей. В кроне много сухих ветвей, часть сломаны и висели, высокая вероятность падения.	2022-2023 гг
18	58.625097	29.929026	Дуб	29	79	6,536	Стволовая и комлевая гниль, наклон ствола. На высоте шесть метров раздвоение ствола, один ствол сломан под кроной, на месте слома центральная стволовая гниль, в кроне второго ствола сломана часть ветвей. Дерево усыхает, в кроне сухие толстые ветви.	2022-2023 гг
19	58.625108	29.929145	Липа	29	62	4,2	Стволовая гниль. Наклон на дорогу, шлагбаум и стоянку для автомобилей. В кроне много сухих ветвей, высокая вероятность падения ветвей. На стволе плодовые тела трутовых грибов.	2022-2023 гг
20	58.625179	29.929505	Ель	27	37	1,393	Стволовая и комлевая гниль, дерево заражено корневой губкой. Наклон на дорогу. Дерево усыхает, крона изрежена, хвоя серо-зеленая. В комлевой части ствола рана с развитой центральной гнилью.	2022-2023 гг
21	58.625179	29.929505	Ель	25	48	2,17	Стволовая и комлевая центральная гниль, дерево заражено корневой губкой. Наклон на дорогу. Дерево усыхает, крона изрежена, хвоя серо-зеленая. Дерево заселено короедом-типографом. Комлевая часть дерева имеет ярко выраженную бутылочную форму, являющуюся косвенным признаком присутствия корневой губки.	2022-2023 гг
22	58.625574	29.931491	Дуб	16	43	1,092	Стволовая гниль, наклон ствола на дорогу. Дерево интенсивно усыхает, в кроне сухие ветви. В комлевой части ствола рана с центральной трухлявой гнилью. Механическая прочность древесины снижена.	2022-2023 гг
23	58.625988	29.930930	Дуб	19	43	1,296	Дерево имеет незначительное ослабление. Произрастает рядом с дорожкой. В кроне присутствует сухой центральный побег. Требуется его уборка.	2022-2023 гг
						61,419		

Исполнитель работ по проведению лесопатологического обследования аварийных деревьев:

Фамилия, имя и отчество (при наличии)

А.В. Петров

Подпись



Дата проведения обследования 22.09.2022

Дата составления документа 21.11.2022

Телефон

(812) 552 73 55

ЗАКЛЮЧЕНИЕ

недопущения вреда жизни и здоровью граждан или ущерба государственному имуществу и имуществу граждан и юридических лиц, от падения дерева или их частей необходимо проведение уборки опасных деревьев, за исключением деревьев под номерами: 16 и 23 - у которых убираются только сухие ветви.

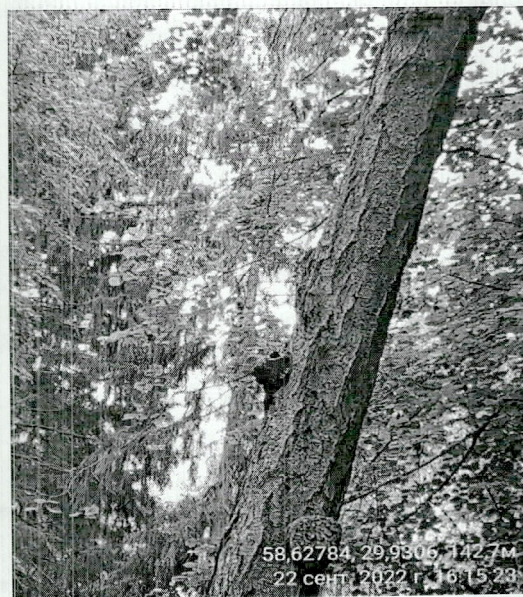
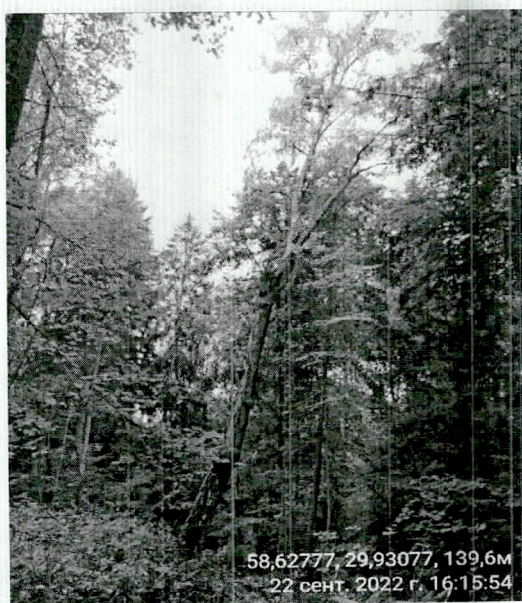
С целью предотвращения негативных процессов или снижения ущерба от их воздействия :

Приложение 1
К акту обследования аварийных деревьев

ФОТОТАБЛИЦА

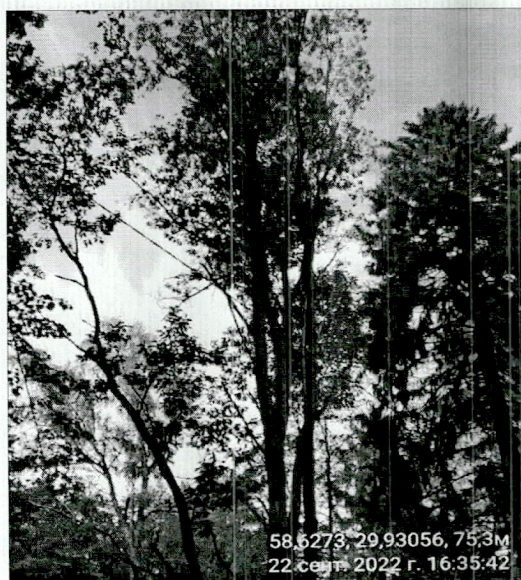
Дерево № 1

Фото № 1.1 - 1.4 Общий вид дерева. Стволовая гниль, опасный наклон ствола. На высоте 15 метров раздвоение ствола, один ствол сломан, в месте слома выражена стволовая гниль. Дерево интенсивно усыхает, в кроне сухие ветви. Механическая прочность древесины утрачена.



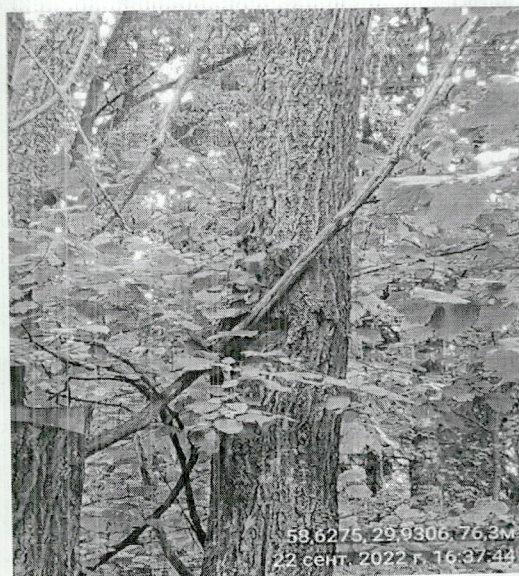
Дерево № 2

Фото № 2.1 - 2.4 Общий вид дерева. Стволовая и комлевая гниль. Наклон на дорогу и ЛЭП. Дерево интенсивно усыхает, в кроне сухие ветви. С десяти метров раздвоение ствола, в развилке ствола дупло с гнилью.



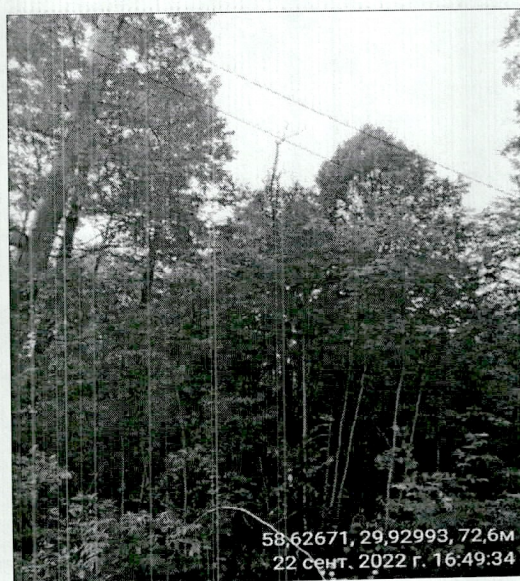
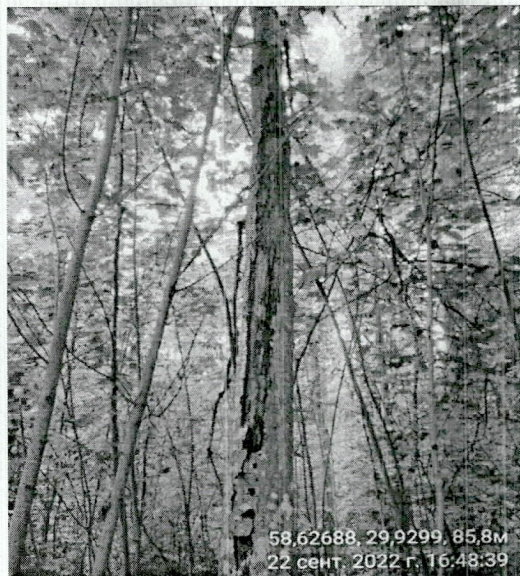
Дерево № 3

Фото № 3.1 - 3.4 Общий вид дерева. Стволовая и комлевая гниль. Наклон на дорогу и ЛЭП. В нижней части ствола рана со стволовой гнилью. Дерево интенсивно усыхает, в кроне сухие ветви.



Дерево № 4

Фото № 4.1 - 4.4 Общий вид дерева. Стволовая и комлевая гниль. Наклон на дорогу и ЛЭП. Сухая крона, старый сухостой.



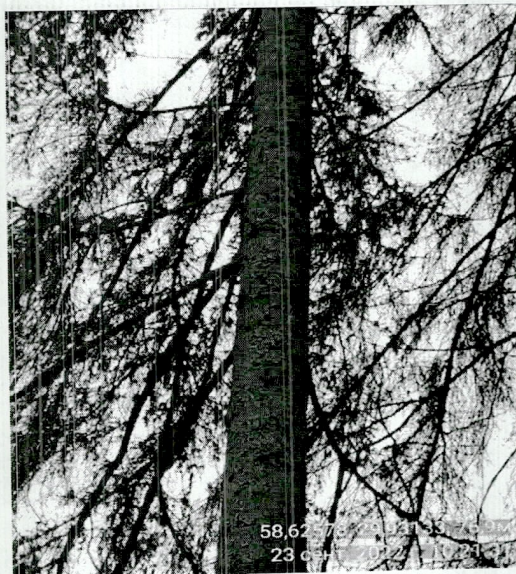
Дерево № 5

Фото № 5.1 - 5.3 Общий вид дерева. Стволовая и комлевая гниль. Наклон на дорогу. Сухая крона. В нижней части ствола живые водяные побеги и признаки развитой гнили.



Дерево № 6

Фото № 6.1 - 6.4 Общий вид дерева. Комлевая гниль, дерево заражено корневой губкой. Дерево заселено короедом-типографом, кора в средней части ствола отсутствует. Наклон на дорогу. Хвоя серая и серо-зеленая.



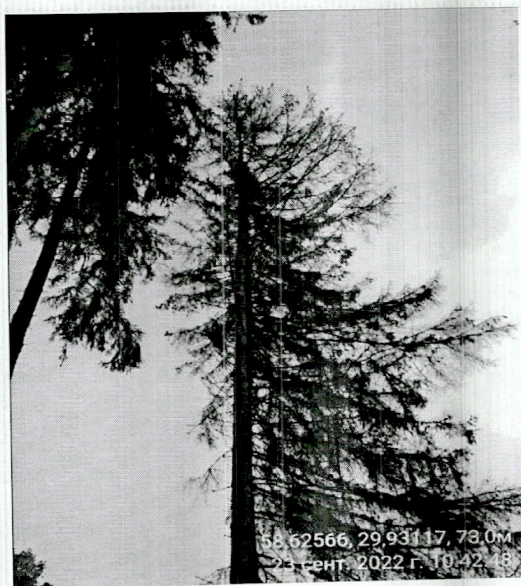
Дерево № 7

Фото № 7.1 - 7.4 Общий вид дерева. Стволовая и комлевая гниль, дерево заражено корневой губкой. Наклон на дорогу. Сухая крона. В комлевой части ствола рана с развитой гнилью. Старый сухостой.



Дерево № 8

Фото № 8.1 - 8.4 Общий вид дерева. Стволовая и комлевая гниль, дерево заражено корневой губкой. Наклон на дорогу. Сухая крона. Старый сухостой.



Дерево № 9

Фото № 9.1 - 9.4 Общий вид дерева. Стволовая и комлевая гниль. Наклон на дорогу. Сухая крона. Старый сухостой.



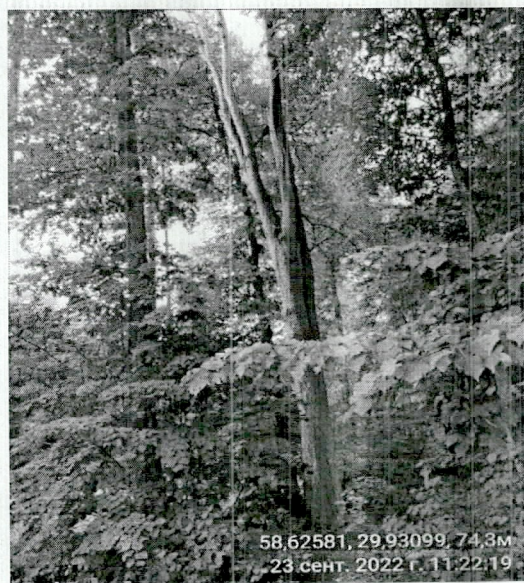
Дерево № 10

Фото № 10.1 - 10.4 Общий вид дерева. Стволовая и комлевая гниль. Опасный наклон на дорогу. На высоте два метра раздвоение ствола. В комлевой части ствола дупло развитой трухлявой центральной гнилью. Крона изрежена, хвоя серо-зеленая. Дерево усыхает.



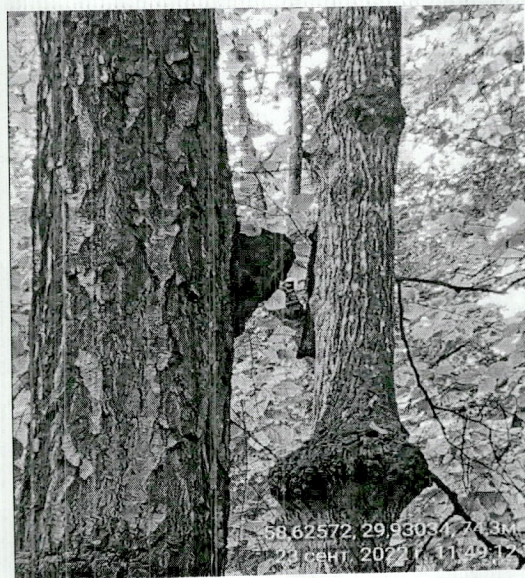
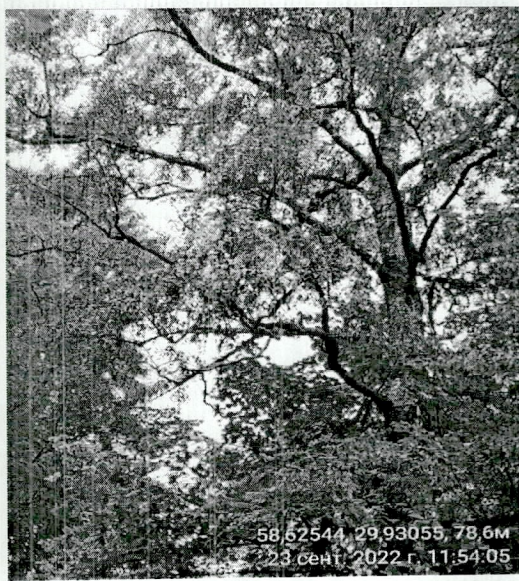
Дерево № 11

Фото № 11.1 - 11.4 Общий вид дерева. Стволовая и комлевая гниль. Опасный наклон на дорогу. В комлевой части ствола большое дупло развитой трухлявой центральной гнилью. На стволе много водяных побегов по всей длине ствола, что характерно для развитой стволовой гнили. Дерево усыхает. Потеря механической прочности ствола, дерево удерживается тонким слоем заболони и корой.



Дерево № 12

Фото № 12.1 - 12.4 Общий вид дерева. Стволовая и комлевая гниль. Опасный наклон на дорогу. В комлевой части ствола и на всем протяжении ствола плодовые тела трутовика скошенного (чаги). Крона раскидистая и сильноразвитая, с крупными широко раскинутыми ветвями. Дерево усыхает. Механическая прочность древесины значительно снижена, длинные ветви могут обломиться. В кроне есть сухие ветви.



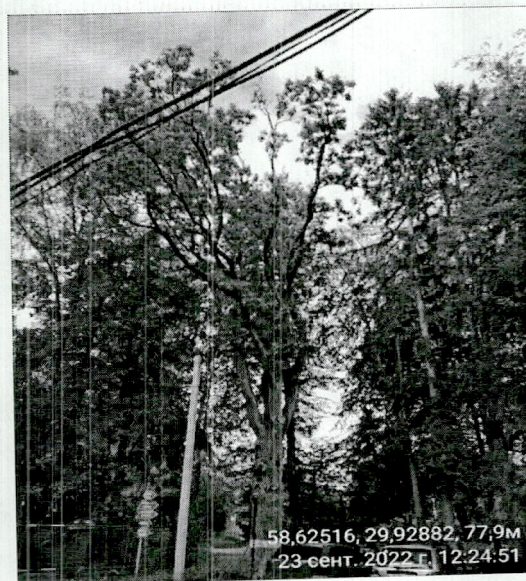
Дерево № 13

Фото № 13.1 - 13.2 Общий вид дерева. Стволовая и комлевая гниль, дерево заражено корневой губкой. Наклон на дорогу. Дерево интенсивно усыхает, крона сильно изрежена, хвоя серо-зеленая.



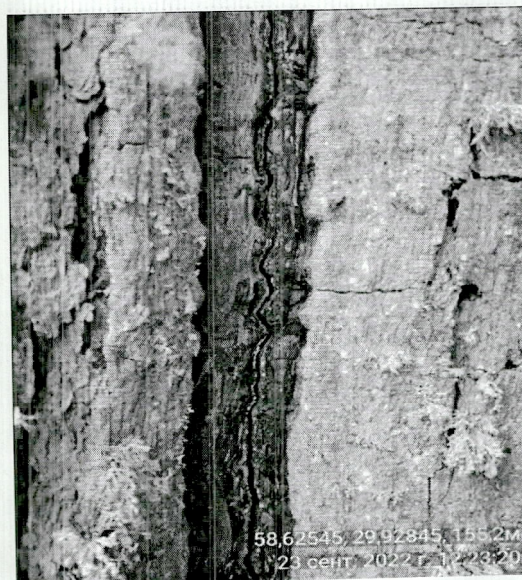
Дерево № 14

Фото № 14.1 - 14.2 Общий вид дерева. Стволовая центральная трухлявая гниль и комлевая гниль. Дерево усыхает, в кроне есть сухие сучья. дерево расположено рядом с автостоянкой, автоворотами, линией ЛЭП и домиком охраны. Ветви дерева нависают над стоянкой и въездом на территорию.



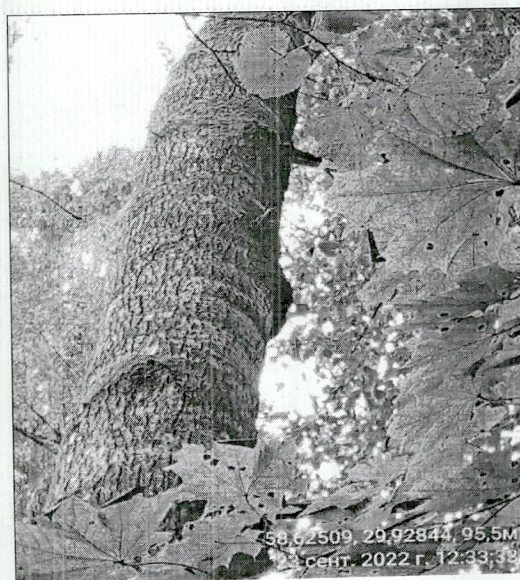
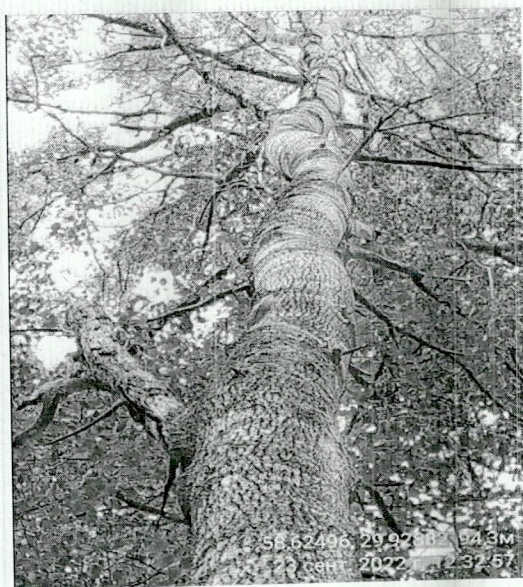
Дерево № 14

Фото № 14.3 - 14.6 Общий вид дерева. Стволовая центральная трухлявая гниль и комлевая гниль. В комлевой части ствола большое дупло развитой трухлявой центральной гнилью. Механическая прочность древесины снижена, по стволу морозобойные трещины с гнилью. Дерево усыхает, в кроне есть сухие сучья. дерево расположено рядом с автостоянкой, автоворотами, линией ЛЭП и домиком охраны. Ветви дерева нависают над стоянкой и въездом на территорию.



Дерево № 15

Фото № 15.1 - 15.4 Общий вид дерева. Стволовая гниль. На стволе плодовые тела трутовика ложноосинового. В кроне много сухих ветвей. Дерево расположено около домика охраны, высокая вероятность падения сучьев. Механическая прочность древесины значительно снижена, длинные ветви могут обломиться.



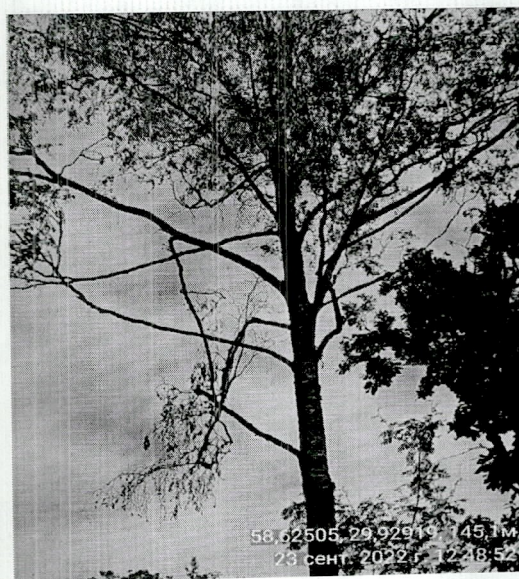
Дерево № 16

Фото № 16.1 - 16.2 Общий вид дерева. Дерево здоровое. Наклон на дорогу. Сухие толстые ветви нависают над дорожкой. Требуется уборка сухих ветвей.



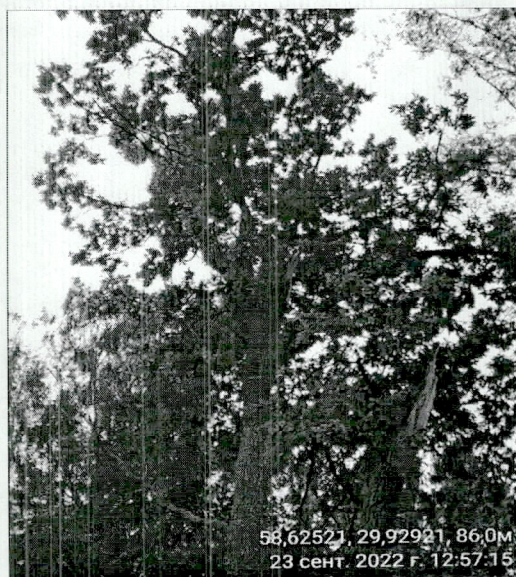
Дерево № 17

Фото № 17.1 - 17.2 Общий вид дерева. Стволовая гниль. Наклон на дорогу и стоянку для автомобилей. В кроне много сухих ветвей, часть сломаны и висели, высокая вероятность падения.



Дерево № 18

Фото № 18.1 - 18.4 Общий вид дерева. Стволовая и комлевая гниль, наклон ствола. На высоте шесть метров раздвоение ствола, один ствол сломан под кроной, на месте слома центральная стволовая гниль, в кроне второго ствола сломана часть ветвей. Дерево усыхает, в кроне сухие толстые ветви.



Дерево № 19

Фото № 19.1 - 19.4 Общий вид дерева. Стволовая гниль. Наклон на дорогу, шлагбаум и стоянку для автомобилей. В кроне много сухих ветвей, высокая вероятность падения ветвей. На стволе плодовые тела трутовых грибов.



Дерево № 20

Фото № 20.1 - 20.3 Общий вид дерева. Стволовая и комлевая гниль, дерево заражено корневой губкой. Наклон на дорогу. Дерево усыхает, крона изрежена, хвоя серо-зеленая. В комлевой части ствола рана с развитой центральной гнилью.



Дерево № 21

Фото № 21.1 - 21.4 Общий вид дерева. Стволовая и комлевая центральная гниль, дерево заражено корневой губкой. Наклон на дорогу. Дерево усыхает, крона изрежена, хвоя серо-зеленая. Дерево заселено короедом-типографом. Комлевая часть дерева имеет ярко выраженную бутылочную форму, являющуюся косвенным признаком присутствия корневой губки.



Дерево № 22

Фото № 22.1 - 22.4 Общий вид дерева. Стволовая гниль, наклон ствола на дорогу. Дерево интенсивно усыхает, в кроне сухие ветви. В комлевой части ствола рана с центральной тухлявой гнилью. Механическая прочность древесины снижена.



Дерево № 23

Фото № 23.1 - 23.4 Общий вид дерева. Дерево имеет незначительное ослабление. Произрастает рядом с дорожкой. В кроне присутствует сухой центральный побег. Требуется его уборка.

