

Приложение 2
к Правилам осуществления мероприятий
по предупреждению распространения
вредных организмов
Утверждены
приказом Минприроды России
от 09.11.2020 № 912

Первый заместитель УТВЕРЖДАЮ:
Должность: председатель комитета - начальник
департаментов лесного хозяйства
ФИО: комитета по природным ресурсам
Дата: И. И. Волкова
07.12.2021.

Акт обследования аварийных деревьев № 032-УР-37-22/47
лесных насаждений Лужского лесничества,
Ленинградской области (субъект Российской Федерации)

Место проведения

Участковое лесничество	Урочище (дача)	Квартал (кварталы)	Выдел (выделы)
Черемнецкое	-	87	14

ПЕРЕЧЕТНАЯ ВЕДОМОСТЬ АВАРИЙНЫХ ДЕРЕВЬЕВ, НАЗНАЧАЕМЫХ В РУБКУ

№ дерева	Координаты		Порода	Высота, м	Диаметр, см	Запас, куб.м	Структурные изъяны, характеризующие аварийность дерева	Сроки проведения мероприятия
1	2		3	4	5	6	7	8
1	58.6306853	29.9418567	Сосна	26	36	1,19	Дерево здоровое. Сухие толстые ветви нависают над дорожкой. Требуется уборка сухих ветвей.	2022-2023 гг
2	58.6306395	29.9419767	Сосна	24	59	3,017	Стволовая гниль, на стволе дерева плодовые тела сосновой губки. Механическая прочность древесины снижена. Наклон на дорогу. В кроне много сухих ветвей над тропой. Дерево усыхает, крона изрежена, хвоя бледно-зеленая с желтоватым оттенком, часть ветвей с рыжей хвоей.	2022-2023 гг
3	58.6304010	29.9420583	Сосна	26	59	3,197	Дерево здоровое. Сухие толстые ветви нависают над дорожкой. Требуется уборка сухих ветвей.	2022-2023 гг
4	58.6303202	29.9421018	Сосна	26	60	3,306	Наклон на площадку отдыха. В комлевой части дерева обширная рана с комлевой гнилью (40% от окружности), механическая прочность древесины снижена. Интенсивное усыхание кроны, снижение механической прочности древесины. Дерево произрастает на берегу озера и испытывает значительные ветровые нагрузки.	2022-2023 гг
5	58.6303202	29.9421018	Сосна	26	52	2,483	Дерево здоровое. Сухие толстые ветви нависают над дорожкой. Требуется уборка сухих ветвей.	2022-2023 гг
6	58.6303795	29.9422755	Сосна	25	64	3,698	Стволовая и комлевая гниль, механическая прочность древесины снижена. Дерево растет на площадке для отдыха, на берегу озера и испытывает значительные ветровые нагрузки. В комлевой части дерева обширные раны со стволовой и комлевой гнилью (50% от окружности). На стволе дерева плодовые тела сосновой губки.	2022-2023 гг
7	58.6304433	29.9422993	Сосна	25	35	1,106	Стволовая и комлевая трухлявая гниль. Дерево растет на площадке для отдыха, на берегу озера и испытывает значительные ветровые нагрузки. Наклон ствола. Дерево усыхает, крона изрежена с рыжей хвоей.	2022-2023 гг
8	58.6305670	29.9423513	Сосна	18	30	0,585	Стволовая гниль, механическая прочность древесины снижена. Дерево растет на бровке склона берега озера, рядом с местом для отдыха и испытывает значительные ветровые нагрузки. На стволе дерева много плодовых тел сосновой губки. Морозобоинная трещина на стволе со стволовой гнилью. Интенсивное усыхание кроны.	2022-2023 гг
9	58.6304393	29.9421660	Сосна	18	28	0,51	Стволовая гниль. В нижней части ствола дерева обширная рана со стволовой гнилью (35% по окружности), механическая прочность древесины снижена. Дерево растет на площадке для отдыха, на берегу озера, испытывает значительные ветровые нагрузки. Наклон ствола. Интенсивное усыхание кроны, более 35% желто-зеленой хвои.	2022-2023 гг
10	58.6302622	29.9423753	Сосна	27	56	2,991	Дерево здоровое. Сухие толстые ветви нависают над площадкой отдыха. Требуется уборка сухих ветвей.	2022-2023 гг
11	58.6302622	29.9423753	Сосна	10	16	0,096	Стволовая и комлевая гниль. Дерево расположено на площадке для отдыха, на берегу озера и испытывает значительные ветровые нагрузки. Сухая крона. Механическая прочность древесины потеряна.	2022-2023 гг
						22,179		

Исполнитель работ по проведению лесопатологического обследования аварийных деревьев:
 Фамилия, имя и отчество (при наличии)

А.В. Петров

Подпись _____
 Дата проведения обследования 21.09.2022
 Дата составления документа 21.09.2022

Телефон (812) 552 73 55

ЗАКЛЮЧЕНИЕ

С целью предотвращения негативных процессов или снижения ущерба от их воздействия:

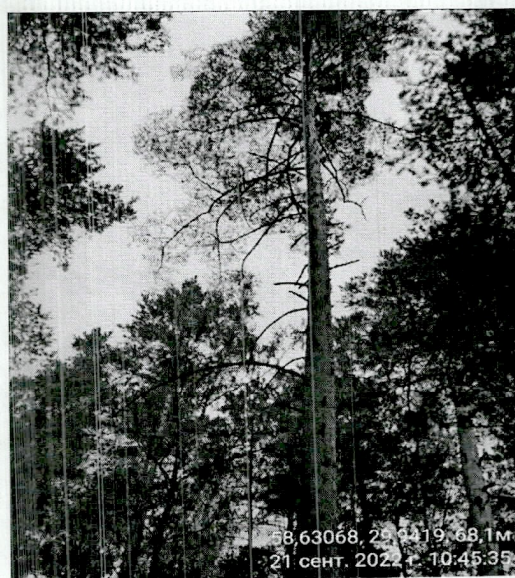
от падения дерева или их частей необходимо проведение уборки опасных деревьев, за исключением деревьев под номерами 1, 3, 5, 10 - у которых убираются только сухие ветви.

Приложение 1
К акту обследования аварийных деревьев

ФОТОТАБЛИЦА

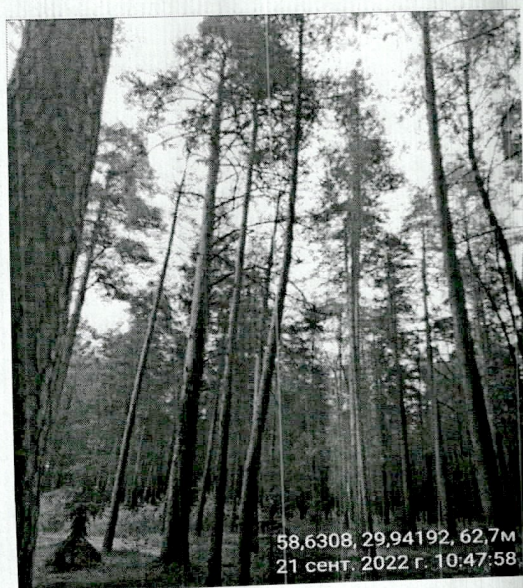
Дерево № 1

Фото № 1.1 - 1.2 Общий вид дерева. Дерево здоровое. Сухие толстые ветви нависают над дорожкой. Требуется уборка сухих ветвей.



Дерево № 2

Фото № 2.1 - 2.2 Общий вид дерева. Стволовая гниль, на стволе дерева плодовые тела сосновой губки. Наклон на дорогу. В кроне много сухих ветвей над тропой. Дерево усыхает, крона изрежена, хвоя бледно-зеленая с желтоватым оттенком, часть ветвей с рыжей хвоей.



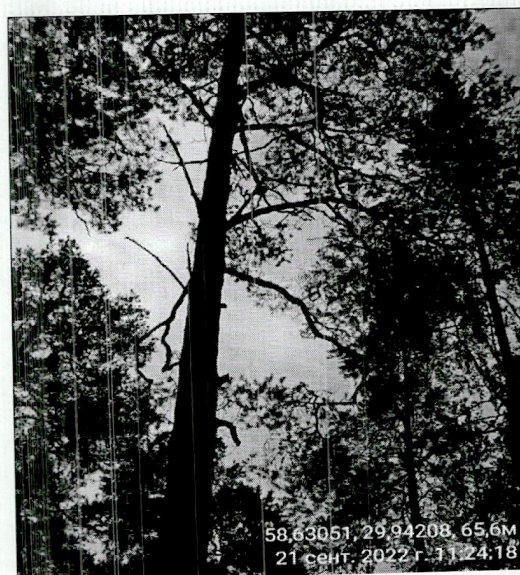
Дерево № 2

Фото № 2.3 - 2.4 Общий вид дерева. Стволовая гниль, на стволе дерева плодовые тела сосновой губки. Наклон на дорогу. В кроне много сухих ветвей над тропой. Дерево усыхает, крона изрежена, хвоя бледно-зеленая с желтоватым оттенком, часть ветвей с рыжей хвоей.



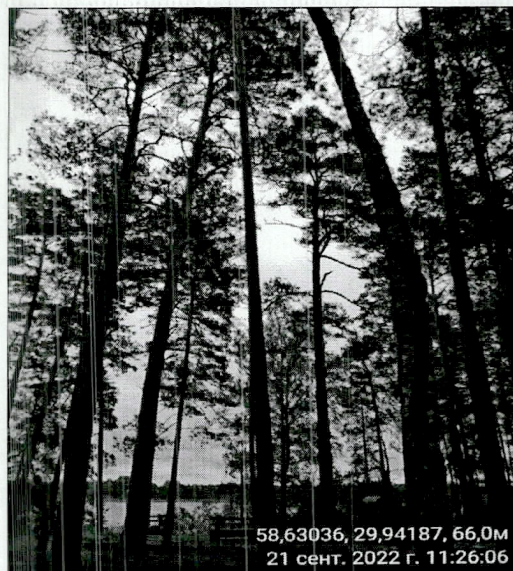
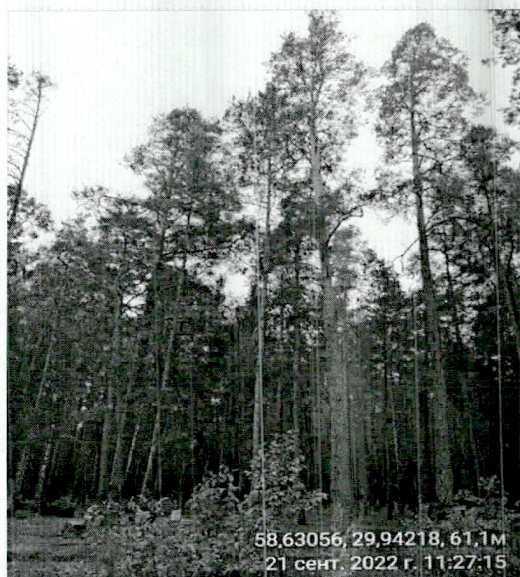
Дерево № 3

Фото № 3.1 - 3.2 Общий вид дерева. Дерево здоровое. Сухие толстые ветви нависают над дорожкой. Требуется уборка сухих ветвей.



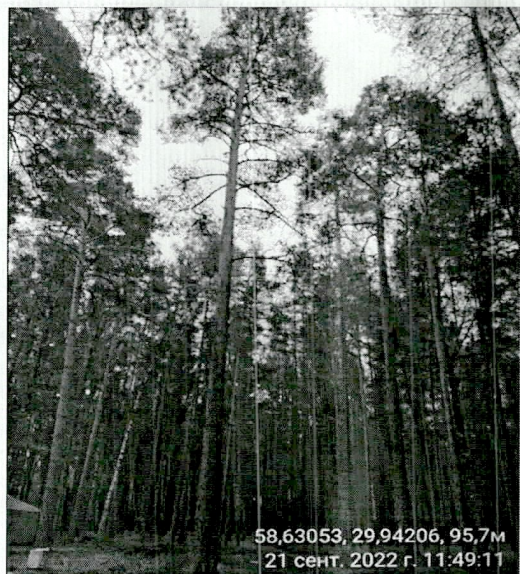
Дерево № 4

Фото № 4.1 - 4.4 Общий вид дерева. Комлевая гниль. Наклон на площадку отдыха. В комлевой части дерева обширная рана с комлевой гнилью (40% от окружности). Интенсивное усыхание кроны, снижение механической прочности древесины. Дерево произрастает на берегу озера и испытывает значительные ветровые нагрузки.



Дерево № 5

Фото № 5.1 - 5.2 Общий вид дерева. Дерево здоровое. Сухие толстые ветви нависают над дорожкой. Требуется уборка сухих ветвей.



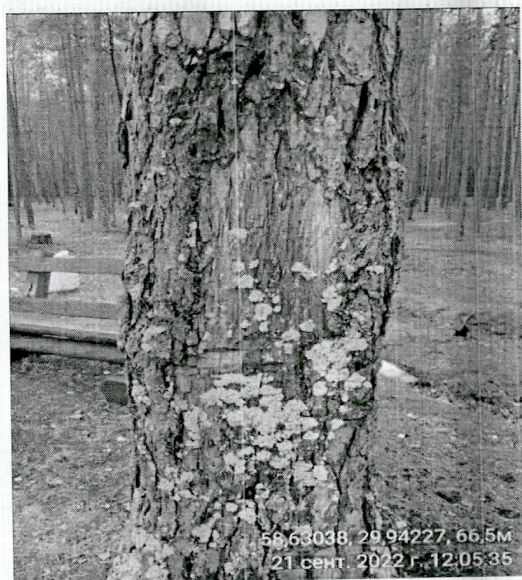
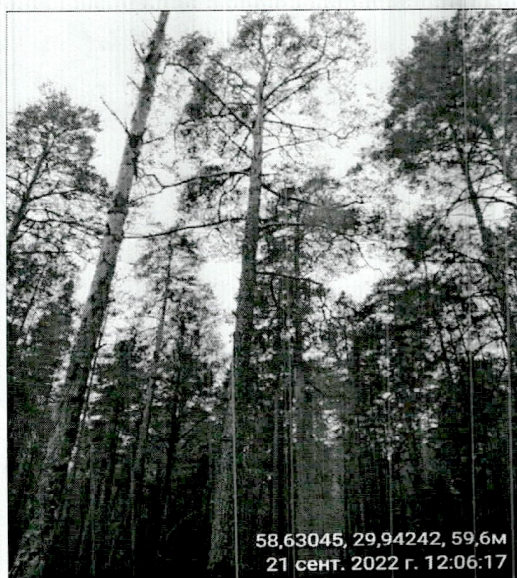
Дерево № 6

Фото № 6.1 - 6.2 Общий вид дерева. Стволовая и комлевая гниль. Дерево растет на площадке для отдыха, на берегу озера. В комлевой части дерева обширные раны со стволовой и комлевой гнилью (50% от окружности). На стволе дерева плодовые тела сосновой губки. Дерево произрастает на берегу озера и испытывает значительные ветровые нагрузки.



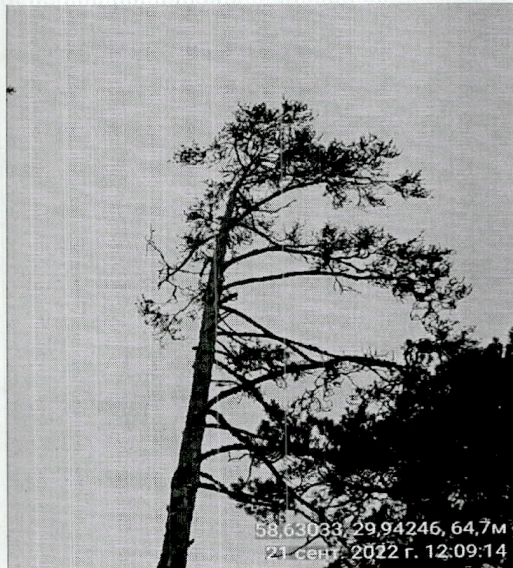
Дерево № 6

Фото № 6.3 - 6.6 Общий вид дерева. Стволовая и комлевая гниль. Дерево растет на площадке для отдыха, на берегу озера. В комлевой части дерева обширные раны со стволовой и комлевой гнилью (50% от окружности). На стволе дерева плодовые тела сосновой губки. Дерево произрастает на берегу озера и испытывает значительные ветровые нагрузки.



Дерево № 7

Фото № 7.1 - 7.4 Общий вид дерева. Стволовая и комлевая трухлявая гниль. Дерево растет на площадке для отдыха, на берегу озера. Наклон ствола. Дерево усыхает, крона изрежена с рыжей хвоей. Дерево произрастает на берегу озера и испытывает значительные ветровые нагрузки.



Дерево № 7

Фото № 7.5 - 7.6 Общий вид дерева. Стволовая и комлевая трухлявая гниль. Дерево растет на площадке для отдыха, на берегу озера. Наклон ствола. Дерево усыхает, крона изрежена с рыжей хвоей. Дерево произрастает на берегу озера и испытывает значительные ветровые нагрузки.



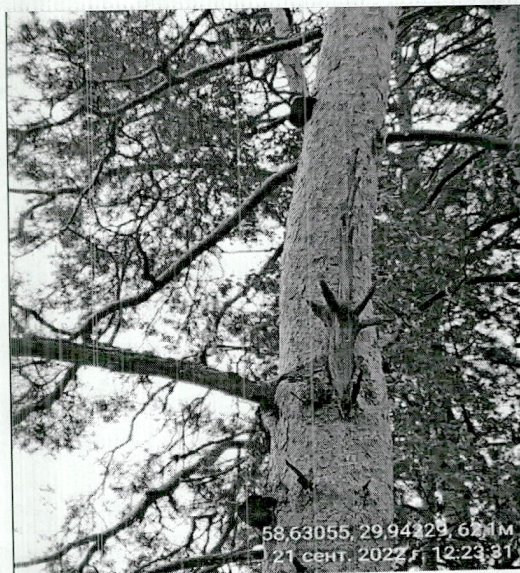
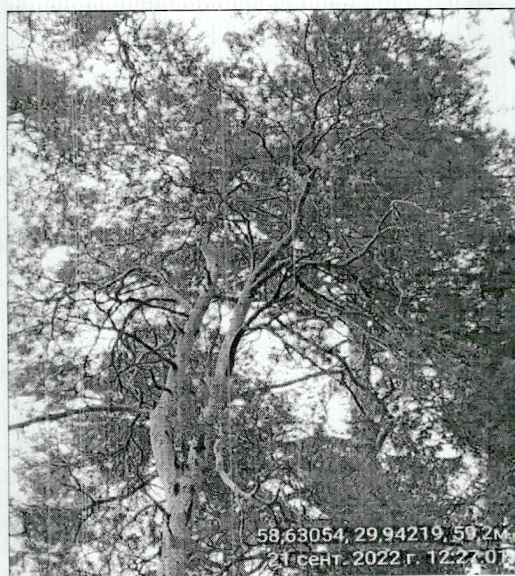
Дерево № 8

Фото № 8.1 - 8.2 Общий вид дерева. Стволовая гниль. Дерево растет на бровке склона, рядом с местом для отдыха на берегу озера. На стволе дерева много плодовых тел сосновой губки. Морозобойная трещина на стволе со стволовой гнилью. Интенсивное усыхание кроны. Дерево произрастает на берегу озера и испытывает значительные ветровые нагрузки.



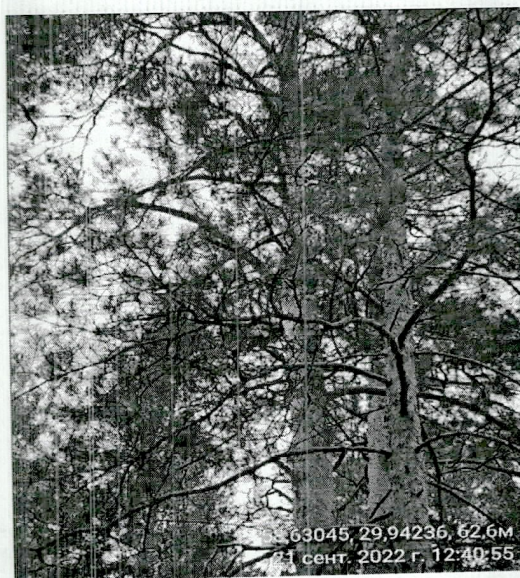
Дерево № 8

Фото № 8.3 - 8.6 Общий вид дерева. Стволовая гниль. Дерево растет на бровке склона, рядом с местом для отдыха на берегу озера. На стволе дерева много плодовых тел сосновой губки. Морозобойная трещина на стволе со стволовой гнилью. Интенсивное усыхание кроны. Дерево произрастает на берегу озера и испытывает значительные ветровые нагрузки.



Дерево № 9

Фото № 9.1 - 9.4 Общий вид дерева. Стволовая гниль. В нижней части ствола дерева обширная рана со стволовой гнилью (35% от окружности). Дерево растет на площадке для отдыха, на берегу озера. Наклон ствола. Интенсивное усыхание кроны, более 35% желто-зеленой хвои. Дерево произрастает на берегу озера и испытывает значительные ветровые нагрузки.



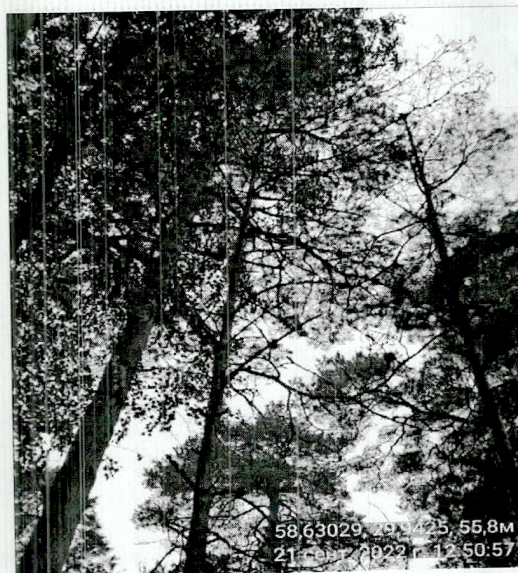
Дерево № 10

Фото № 10.1 - 10.2 Общий вид дерева. Дерево здоровое. Сухие толстые ветви нависают над площадкой отдыха. Требуется уборка сухих ветвей.



Дерево № 11

Фото № 11.1 - 11.2 Общий вид дерева. Стволовая и комлевая гниль. Дерево растет на площадке для отдыха, на берегу озера. Сухая крона. Старый сухостой. Дерево произрастает на берегу озера и испытывает значительные ветровые нагрузки.



Дерево № 11

Фото № 11.3 - 11.6 Общий вид дерева. Стволовая и комлевая гниль. Дерево растет на площадке для отдыха, на берегу озера. Сухая крона. Старый сухостой. Дерево произрастает на берегу озера и испытывает значительные ветровые нагрузки.

