

Приложение 2
к Правилам осуществления мероприятий
по предупреждению распространения
вредных организмов
Утверждены
приказом Минприроды России
от 09.11.2020 № 912

Первый заместитель УТВЕРЖДАЮ:
Должность: *председатель комитета-качества*
департамент лесного хозяйства
ФИО: *Венедиктов Александр Владимирович*
Дата: *11.11.2022*

лесных насаждений **Акт обследования аварийных деревьев № 028-КР-37-22/47**
Лужского лесничества,
Ленинградской области (субъект Российской Федерации)

Место проведения

Участковое лесничество	Урочище (дача)	Квартал (кварталы)	Выдел (выделы)
Черемнецкое	-	87	6

ПЕРЕЧЕТНАЯ ВЕДОМОСТЬ АВАРИЙНЫХ ДЕРЕВЬЕВ, НАЗНАЧАЕМЫХ В РУБКУ

№ дерева	Координаты		Порода	Высота, м	Диаметр, см	Запас, куб.м	Структурные изъяны, характеризующие аварийность дерева	Сроки проведения мероприятия
1	2		3	4	5	6	7	8
1	58.63156971	29.9409402	Сосна	17	16	0,157	Комлевая и стволовая гниль, сухая крона	2022-2023гг
2	58.6315697	29.9409402	Сосна	15	13	0,094	Комлевая и стволовая гниль, сухая крона	2022-2023гг
3	58.6315752	29.9410250	Сосна	28	42	1,745	Дерево здоровое. Сухие толстые ветви нависают над дорожкой. Требуется уборка сухих ветвей.	2022-2023гг
4	58.6315437	29.9410212	Береза	25	30	0,795	Опасный наклон на дорогу. От комля сквозная морозобойная трещина с комлевой гнилью. Стволовая гниль, на стволе плодовые тела трутовика скошенного (чаги).	2022-2023гг
5	58.6315108	29.9411010	Сосна	22	25	0,497	Дерево здоровое. Сухие толстые ветви нависают над дорожкой. Требуется уборка сухих ветвей.	2022-2023гг
6	58.6315108	29.94110101	Сосна	27	50	2,384	Дерево здоровое. Сухие толстые ветви нависают над дорожкой. Требуется уборка сухих ветвей.	2022-2023гг
7	58.6315578	29.9411412	Сосна	16	14	0,116	Комлевая и стволовая гниль, сухая крона	2022-2023гг
8	58.6315265	29.9412517	Береза	26	34	1,062	Опасный наклон на дорогу. От комля морозобойная трещина с центральной трухлявой комлевой гнилью. Стволовая гниль, на стволе плодовые тела трутовика окаймленного. Снижение механической прочности древесины, усыхание в кроне	2022-2023гг
9	58.6314450	29.9411213	Сосна	28	50	2,473	Наклон на дорогу, в нижней части дерева рана с комлевой центральной трухлявой гнилью, усыхание кроны	2022-2023гг
10	58.6314028	29.9411927	Сосна	27	42	1,682	Дерево здоровое. Сухие толстые ветви нависают над дорожкой. Требуется уборка сухих ветвей.	2022-2023гг
11	58.6312740	29.9412828	Сосна	26	55	2,778	Наклон на дорогу. На стволе много язв со стволовой гнилью, плодовые тела сосновой губки на стволе дерева, интенсивное усыхание в кроне. В кроне рак-серянка, вершина сухая.	2022-2023гг
12	58.63127401	29.9412828	Сосна	28	37	1,354	Дерево здоровое. Сухие толстые ветви нависают над дорожкой. Требуется уборка сухих ветвей.	2022-2023гг
13	58.6310973	29.9413970	Сосна	28	34	1,143	Дерево здоровое. Сухие толстые ветви нависают над дорожкой. Требуется уборка сухих ветвей.	2022-2023гг
14	58.6310218	29.9414887	Сосна	28	45	2,003	Дерево здоровое. Сухие толстые ветви нависают над дорожкой. Требуется уборка сухих ветвей.	2022-2023гг
15	58.6310492	29.9415190	Береза	27	27	0,695	Дерево здоровое. Сухие толстые ветви нависают над дорожкой. Требуется уборка сухих ветвей.	2022-2023гг
16	58.6312022	29.9414285	Береза	25	24	0,509	Опасный наклон на дорогу. От комля на высоту 3м морозобойная трещина с центральной трухлявой комлевой гнилью. Снижение механической прочности древесины, усыхание в кроне	2022-2023гг
						19,487		

Исполнитель работ по проведению лесопатологического обследования аварийных деревьев:

Фамилия, имя и отчество (при наличии)

А.В. Петров

Подпись

А.В. Петров

Дата проведения обследования 20.09.2022

Дата составления документа

21.11.2022

Телефон

(812) 552 73 55

ЗАКЛЮЧЕНИЕ

от падения дерева или их частей необходимо проведение уборки опасных деревьев, за исключением деревьев под номерами 3, 5-6, 10, 12-15 - у которых убираются только сухие ветви над дорогой.

С целью предотвращения негативных процессов или снижения ущерба от их воздействия :

Приложение 1
К акту обследования аварийных деревьев

ФОТОТАБЛИЦА

Дерево №1

Фото № 1.1-1.2 Общий вид дерева. Комлевая и стволовая гниль, сухая крона

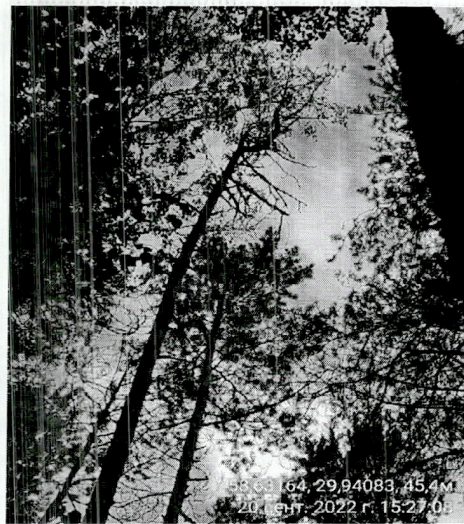
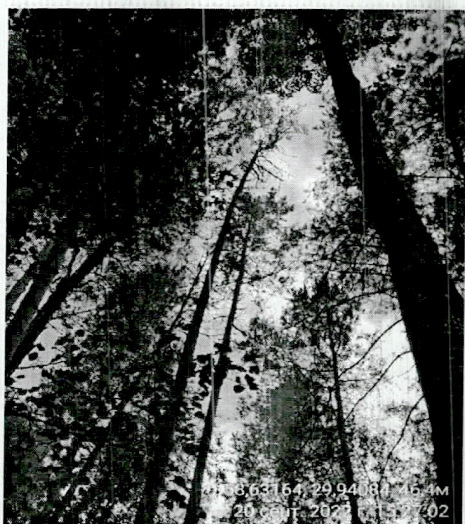


Фото № 1.3-1.4 Комлевая и стволовая гниль, сухая крона



Дерево №2

Фото № 2.1-2.2 Общий вид дерева. Комлевая и стволовая гниль, сухая крона

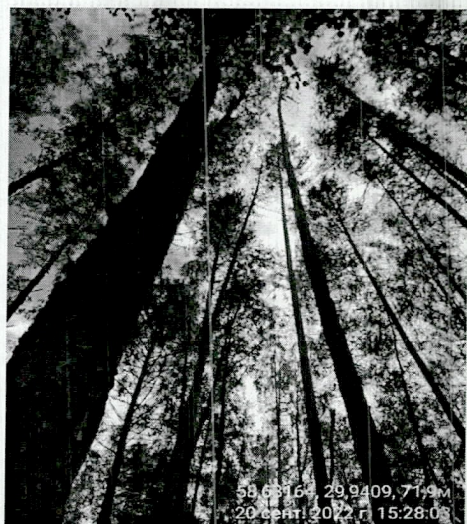


Фото № 2.3 Комлевая и стволовая гниль



Дерево №3

Фото № 3.1-3.2 Общий вид дерева. Дерево здоровое. Сухие толстые ветви нависают над дорожкой. Требуется уборка сухих ветвей.



Дерево №4

Фото № 4.1-4.2 Общий вид дерева. Опасный наклон на дорогу. От комля сквозная морозобойная трещина с комлевой гнилью. Усыхание в кроне, крупные сухие

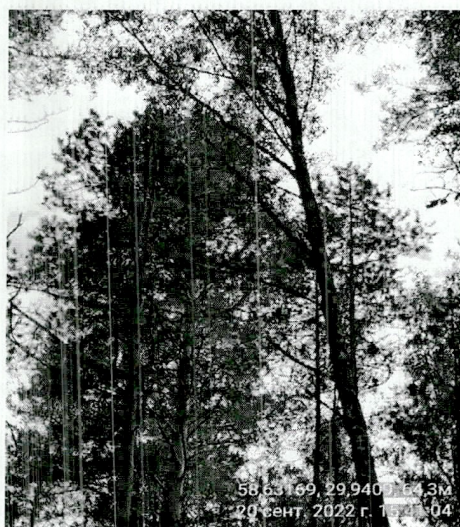
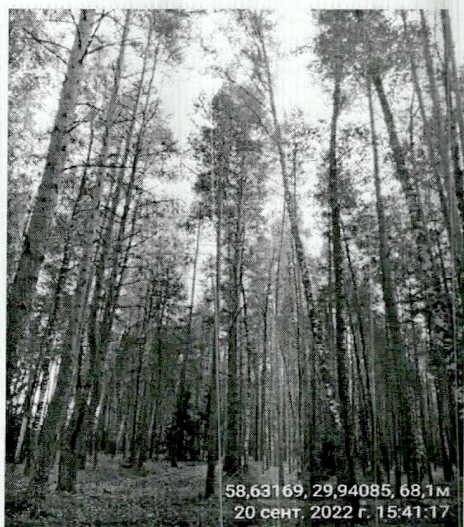


Фото № 4.3-4.4 От комля сквозная морозобойная трещина с комлевой гнилью. Стволовая гниль, на стволе плодовые тела трутовика скошенного (чаги).

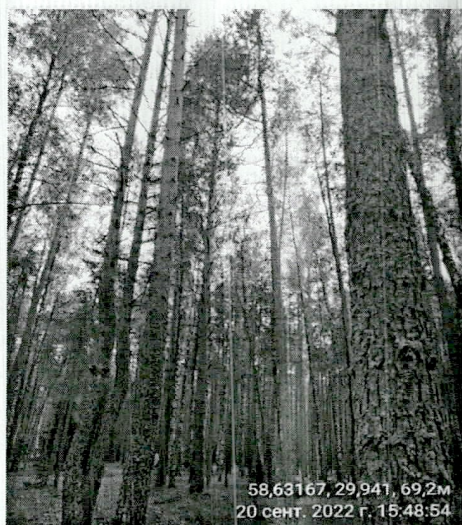


Фото № 4.5-4.6 Стволовая гниль, на стволе плодовые тела трутовика скошенного (чаги).



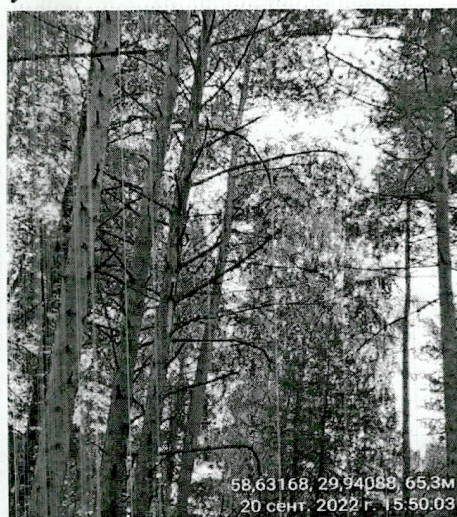
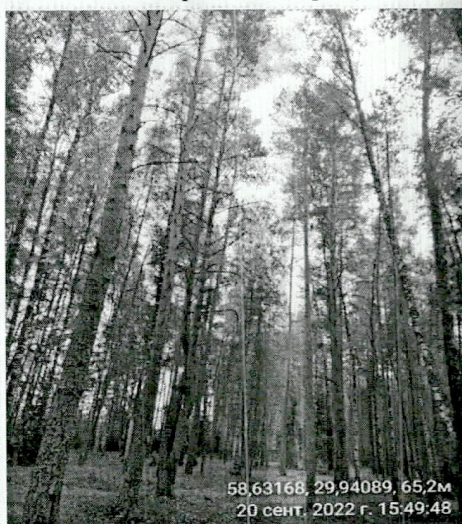
Дерево №5

Фото № 5.1-5.2 Общий вид дерева. Дерево здоровое. Сухие толстые ветви нависают над дорожкой. Требуется уборка сухих ветвей.



Дерево №6

Фото № 6.1-6.2 Общий вид дерева. Дерево здоровое. Сухие толстые ветви нависают над дорожкой. Требуется уборка сухих ветвей.



Дерево №7

Фото № 7.1-7.2 Общий вид дерева. Комлевая и стволовая гниль, сухая крона

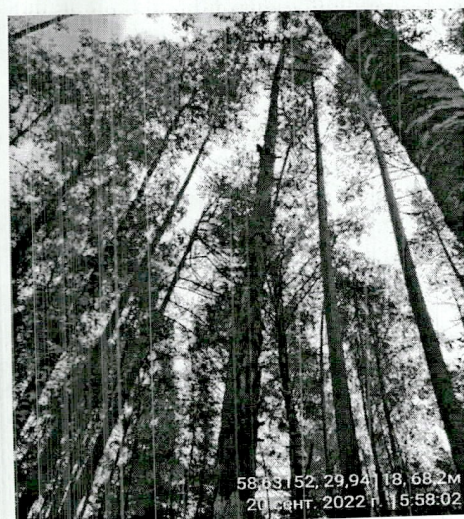


Фото № 7.3 Комлевая и стволовая гниль



Дерево №8

Фото № 8.1-8.2 Общий вид дерева. Опасный наклон на дорогу. От комля морозобойная трещина с центральной тухлявой комлевой гнилью. Снижение механической прочности древесины

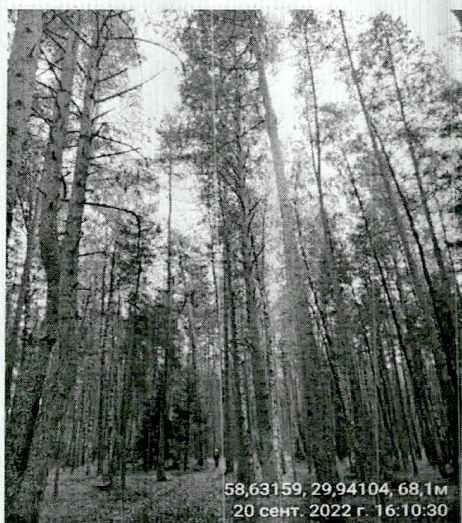


Фото № 8.3-8.4 От комля морозобойная трещина с центральной тухлявой комлевой гнилью. Стволовая гниль, на стволе плодовые тела трутовика окаймленного.



Дерево №9

Фото № 9.1-9.2 Общий вид дерева. Наклон на дорогу, в нижней части дерева рана с комлевой центральной трухлявой гнилью, усыхание кроны



Дерево №10

Фото № 10.1-10.2 Общий вид дерева. Дерево здоровое. Сухие толстые ветви нависают над дорожкой. Требуется уборка сухих ветвей.



Дерево №11

Фото № 11.1-11.2 Общий вид дерева. Наклон на дорогу. Интенсивное усыхание в кроне. В кроне рак-серянка, вершина сухая.

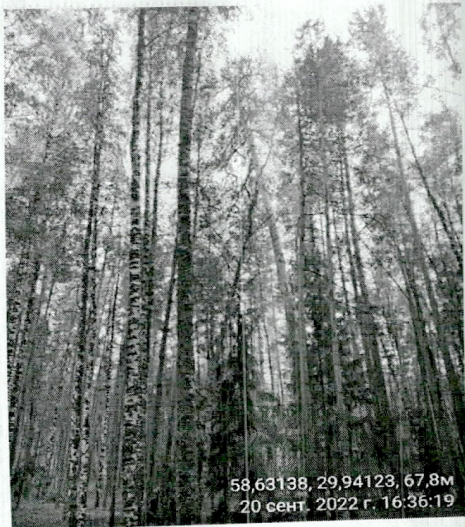
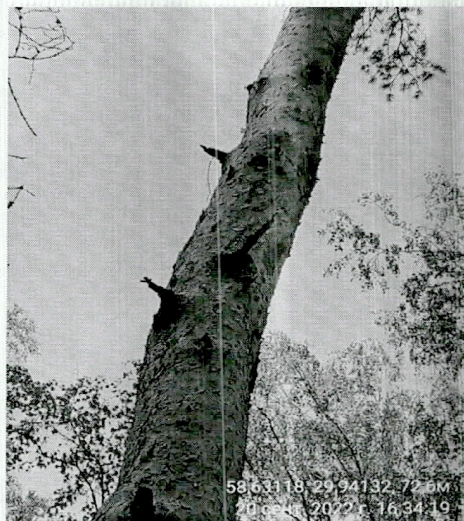


Фото № 11.3-11.4 Плодовые тела сосновой губки на стволе дерева.



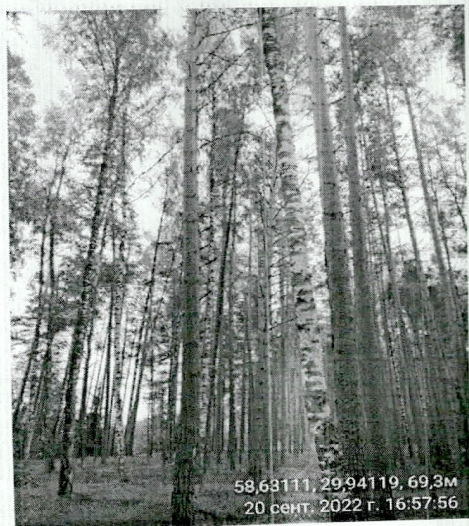
Дерево №12

Фото № 12.1-12.2 Общий вид дерева. Дерево здоровое. Сухие толстые ветви нависают над дорожкой. Требуется уборка сухих ветвей.



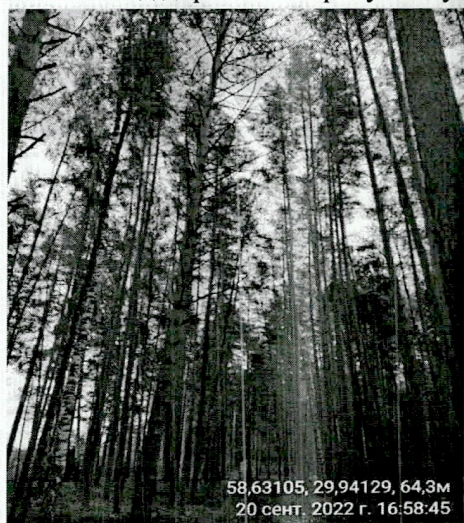
Дерево №13

Фото № 13.1-13.2 Общий вид дерева. Дерево здоровое. Сухие толстые ветви нависают над дорожкой. Требуется уборка сухих ветвей.



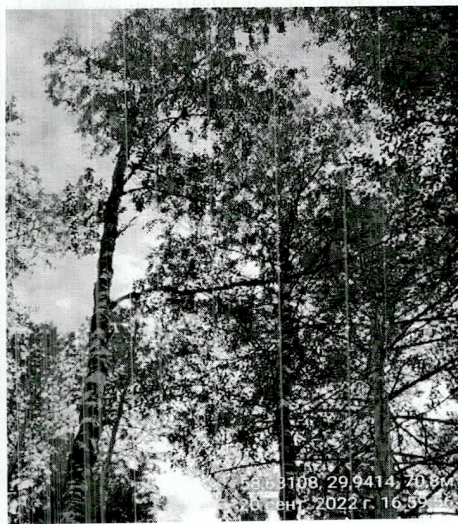
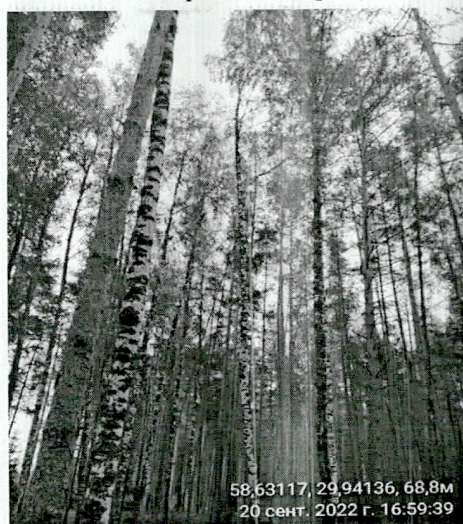
Дерево №14

Фото № 14.1-14.2 Общий вид дерева. Дерево здоровое. Сухие толстые ветви нависают над дорожкой. Требуется уборка сухих ветвей.



Дерево №15

Фото № 15.1-15.2 Общий вид дерева. Дерево здоровое. Сухие толстые ветви нависают над дорожкой. Требуется уборка сухих ветвей.



Дерево №16

Фото № 16.1-16.2 Общий вид дерева. Опасный наклон на дорогу. Усыхание в кроне



Фото № 16.3-16.4 От комля на высоту 3м морозобойная трещина с центральной
трухлявой комлевой гнилью. Снижение механической прочности древесины

