

Приложение 2
к Правилам осуществления мероприятий
по предупреждению распространения
вредных организмов
Утверждены
приказом Минприроды России
от 09.11.2020 № 912

Первый заместитель УТВЕРЖДАЮ:
Должность: *председатель комитета - начальник*
департамент лесного хозяйства
ФИО: *Великий Александрович*
Дата: *01.12.2021.*

Акт обследования аварийных деревьев № 005-КР-37-22/47
лесных насаждений Лужского лесничества,
Ленинградской области (субъект Российской Федерации)

Место проведения

Участковое лесничество	Урочище (дача)	Квартал (кварталы)	Выдел (выделы)
Черменецкое	-	87	22

ПЕРЕЧЕТНАЯ ВЕДОМОСТЬ АВАРИЙНЫХ ДЕРЕВЬЕВ, НАЗНАЧАЕМЫХ В РУБКУ

№ дерева	Координаты		Пород а	Высота, м	Диаметр, см	Запас, куб.м	Структурные изъяны, характеризующие аварийность дерева	Сроки проведения мероприятия
1	2		3	4	5	6	7	8
1	58.6282547	29.9412652	Сосна	26	61	3,429	Опасный наклон. В средней части ствола расщеп и там же максимальный изгиб дерева. В месте расщеп стволовая гниль. Усыхание кроны	2022-2023г.г.
2	58.6281235	29.9405653	Сосна	25	51	2,348	Наклон. Рак-серянка. Суховершинность. Комлевая гниль-дупло.	2022-2023г.г.
3	58.6280807	29.9401458	Сосна	29	46	2,206	Наклон. Комлевая центральная трухлявая гниль. Морозобойная трещина в комле.	2022-2023г.г.
4	58.6278423	29.9400583	Сосна	26	70	4,436	Наклон. Комлевая центральная трухлявая гниль. Морозобойная трещина от нижней части дерева до 1/4 высоты ствола.	2022-2023г.г.
5	58.6290235	29.9427142	Сосна	26	44	1,811	Наклон. В комлевой части дерева рана с комлевой центральной трухлявой гнилью. Усыхание кроны	2022-2023г.г.
6	58.6289438	29.9428148	Сосна	26	42	1,62	Дерево здоровое. Сухие толстые ветви нависают над дорожкой. Требуется уборка сухих ветвей.	2022-2023г.г.
7	58.62894381	29.94281482	Сосна	27	52	2,599	Дерево здоровое. Сухие толстые ветви нависают над дорожкой. Требуется уборка сухих ветвей.	2022-2023г.г.
8	58.6288368	29.9429847	Сосна	27	44	1,88	Наклон. Рак-серянка. Суховершинность. Стволовая гниль.	2022-2023г.г.
9	58.6288370	29.9430490	Сосна	24	32	0,876	Наклон. Рак-серянка. Суховершинность. Стволовая гниль.	2022-2023г.г.
10	58.6288595	29.9431875	Сосна	26	53	2,599	Наклон, в средней части дерева на стволе рана со стволовой гнилью, крона интенсивно усыхает, сухие ветви над тропой	2022-2023г.г.
11	58.6275972	29.9413033	Сосна	26	36	1,19	Опасный наклон, рана на стволе в кроне со стволовой трухлявой гнилью, плодовые тела сосновой губки на стволе в кроне, интенсивное усыхание кроны, снижение механической прочности древесины	2022-2023г.г.
12	58.62759722	29.94130331	Сосна	30	53	3,011	Опасный наклон, стволовая гниль, плодовые тела сосновой губки на стволе, интенсивное усыхание кроны, снижение механической прочности древесины	2022-2023г.г.
13	58.6278908	29.9419027	Сосна	20	42	1,298	Рак-серянка, суховершинность, рана в нижней части дерева со стволовой гнилью, интенсивное усыхание кроны	2022-2023г.г.
14	58.6280412	29.9422552	Сосна	23	42	1,437	Опасный наклон, комлевая трухлявая и стволовая гниль, сухая крона	2022-2023г.г.
15	58.6280412	29.94225522	Сосна	25	60	3,282	Опасный наклон, на стволе под кроной сухобочина со стволовой гнилью высотой 5м, плодовые тела сосновой губки на стволе, интенсивное усыхание кроны, снижение механической прочности древесины	2022-2023г.г.
16	58.6293890	29.9434112					Морозобойная трещина от нижней части дерева до 1/4 высоты ствола со стволовой гнилью, снижение механической прочности древесины. Под кроной, на стволе, сухобочина со стволовой гнилью, усыхание кроны. Дерево произрастает на берегу озера и испытывает значительные ветровые нагрузки	2022-2023г.г.
17	58.6292312	29.9434462	Сосна	20	118	10,056	Наклон. Комлевая и стволовая гниль. Сухая крона.	2022-2023г.г.

ПЕРЕЧЕТНАЯ ВЕДОМОСТЬ АВАРИЙНЫХ ДЕРЕВЬЕВ, НАЗНАЧАЕМЫХ В РУБКУ

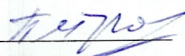
№ дерева	Координаты		Пород а	Высота, м	Диаметр, см	Запас, куб.м	Структурные изъяны, характеризующие аварийность дерева	Сроки проведения мероприятия
1	2		3	4	5	6	7	8
18	58.6294002	29.9430733	Сосна	27	60	3,434	Наклон на дорожку. В комлевой части дерева рана с комлевой гнилью. На стволе, под кроной, плодовые тела сосновой губки, интенсивное усыхание кроны, снижение механической прочности древесины	2022-2023г.г.
19	58.6277708	29.9399847	Ель	14	16	0,141	Опасный наклон на дорожку. Обрыв корней более четверти окружности корневых лап. Зависло на другом дереве, усыхает.	2022-2023г.г.
						50,867		

Исполнитель работ по проведению лесопатологического обследования аварийных деревьев:

Фамилия, имя и отчество (при наличии)

А.В. Петров

Подпись



Дата проведения обследования 19.07;22.07;26.07.;21-22.09.2022г

Дата составления документа

21.11.2022

Телефон

(812) 552 73 55

ЗАКЛЮЧЕНИЕ

С целью предотвращения негативных процессов или снижения ущерба от их воздействия :

в целях недопущения вреда жизни и здоровью граждан или
ущерба государственному имуществу и имуществу граждан и
юридических лиц рекомендуется проведение рубки аварийных
деревьев, за исключением деревьев под номерами: 6-7 - у
которых убираются только сухие ветви над дорогой.

Приложение 1
К акту обследования аварийных деревьев

ФОТОТАБЛИЦА

Дерево №1

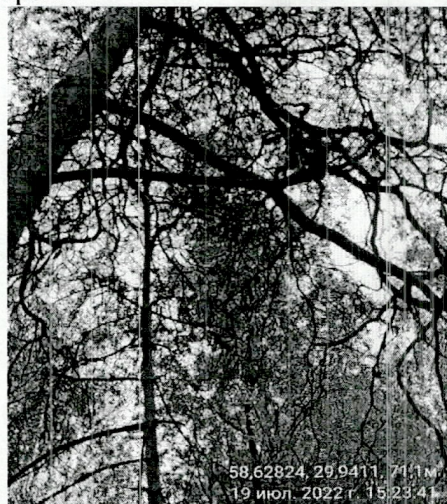
Фото № 1.1 Общий вид дерева. Опасный наклон. Рашеп, стволовая гниль



Фото 1.2 Стволовая гниль



Фото 1.3 Усыхание кроны



Дерево №2

Фото № 2.1 Общий вид дерева. Наклон. Суховершинность, стволовая гниль

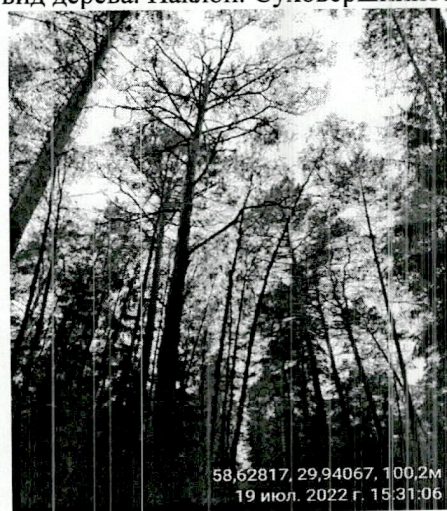


Фото 2.2 Рак-серянка



Фото 2.3 Комлевая гниль -дупло



Дерево №3

Фото № 3.1 Общий вид дерева. Наклон. Морозобойная трещина в комле.

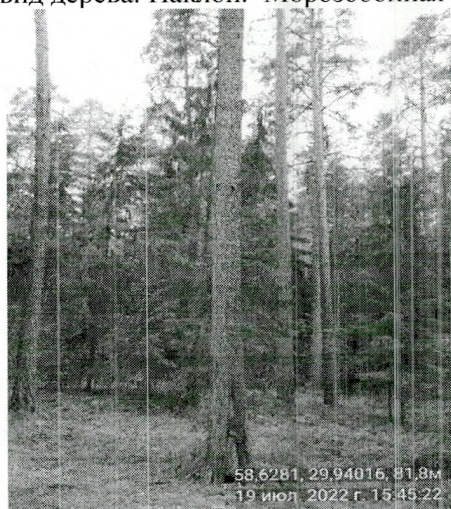
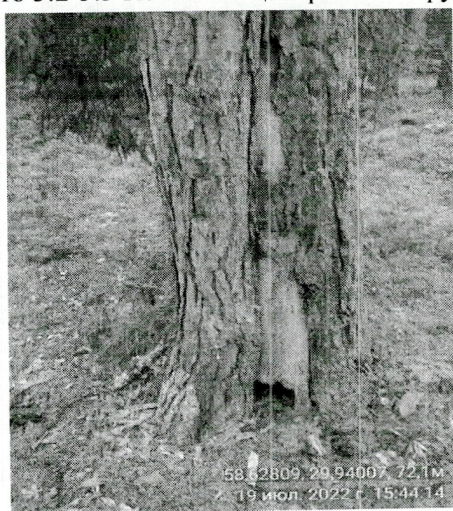


Фото 3.2-3.3 Комлевая центральная трухлявая гниль.

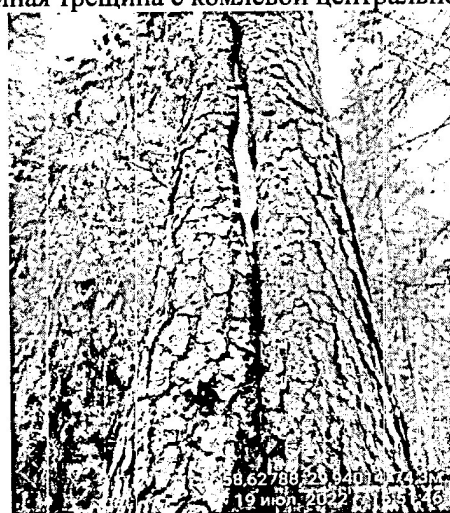


Дерево №4

Фото № 4.1 Общий вид дерева. Наклон. Морозобойная трещина в комле.



Фото 4.2 Морозобойная трещина с комлевой центральной трухлявой гнилью.



Дерево №5

Фото № 5.1 Общий вид дерева. Наклон. Усыхание кроны

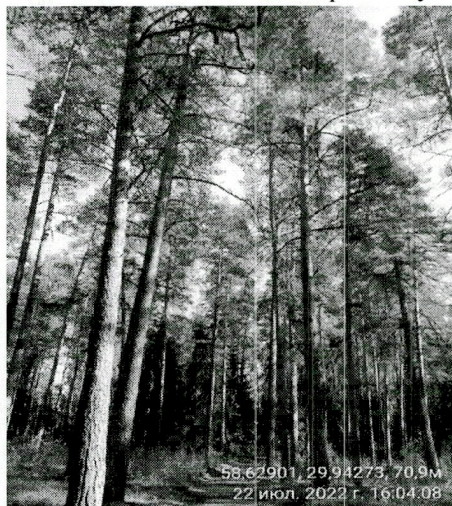


Фото 5.2-5.3 В комлевой части дерева рана с комлевой центральной трухлявой гнилью.



Дерево №6

Фото № 6.1-6.2 Общий вид дерева. Сухие толстые ветви нависают над дорожкой



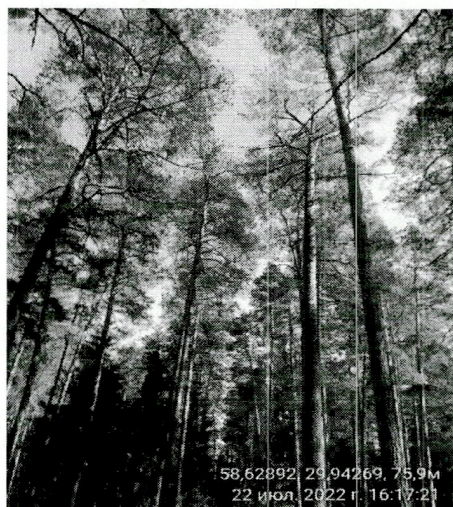
Дерево №7

Фото № 7.1-7.2 Общий вид дерева. Сухие толстые ветви нависают над дорожкой



Дерево №8

Фото № 8.1-8.2 Общий вид дерева. Наклон. Суховершинность, рак-серянка, стволовая гниль



Дерево №9

Фото № 9.1 Общий вид дерева. Наклон. Рак-серянка, интенсивное усыхание кроны, стволовая гниль



Дерево №10

Фото № 10.1-10.2 Общий вид дерева. Наклон, в средней части дерева на стволе рана со стволовой гнилью, крона интенсивно усыхает, сухие ветви над тропой



Дерево №11

Фото № 11.1-11.2 Общий вид дерева. опасный наклон, стволовая гниль, плодовые тела сосновой губки на стволе в кроне, интенсивное усыхание кроны



Фото 11.3 Рана на стволе в кроне со стволовой трухлявой гнилью



Дерево №12

Фото № 12.1-12.2 Общий вид дерева. опасный наклон, стволовая гниль, плодовые тела сосновой губки на стволе в кроне, усыхание кроны



Дерево №13

Фото № 13.1 Общий вид дерева. стволовая гниль, интенсивное усыхание кроны



Фото 13.2-13.3 Рак-серянка, суховершинность

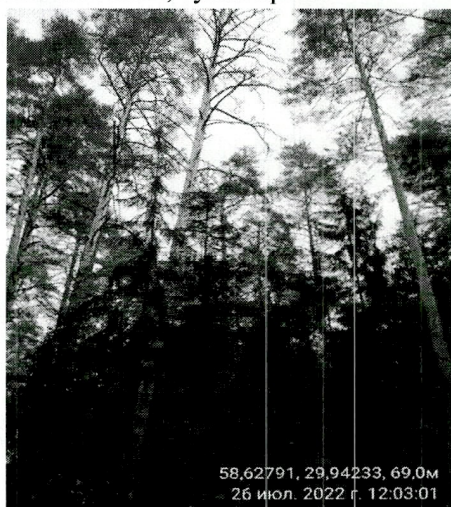


Фото 13.4 Рана в нижней части дерева со стволовой гнилью



Дерево №14

Фото № 14.1-14.2 Общий вид дерева. опасный наклон, комлевая трухлявая и стволовая гниль, сухая крона



Дерево №15

Фото № 15.1-15.2 Общий вид дерева. Опасный наклон, на стволе под кроной сухобочина со стволовой гнилью высотой 5м, интенсивное усыхание кроны

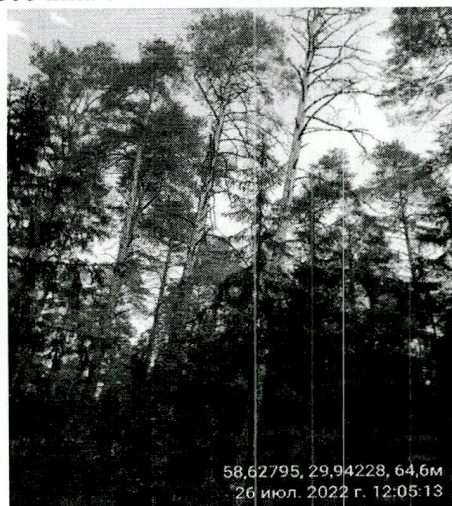


Фото №15.3 Плодовые тела сосновой губки на стволе



Дерево №16

Фото № 16.1-16.2 Общий вид дерева. Морозобойная трещина от нижней части дерева до 1/4 высоты ствола со стволовой гнилью. Под кроной, на стволе, сухобочина со стволовой гнилью, усыхание кроны.



Фото № 16.3-16.4 Морозобойная трещина от нижней части дерева до 1/4 высоты ствола со стволовой гнилью. Под кроной, на стволе, сухобочина со стволовой гнилью



Дерево №17

Фото № 17.1-17.2 Общий вид дерева. опасный наклон, комлевая трухлявая и стволовая гниль, сухая крона

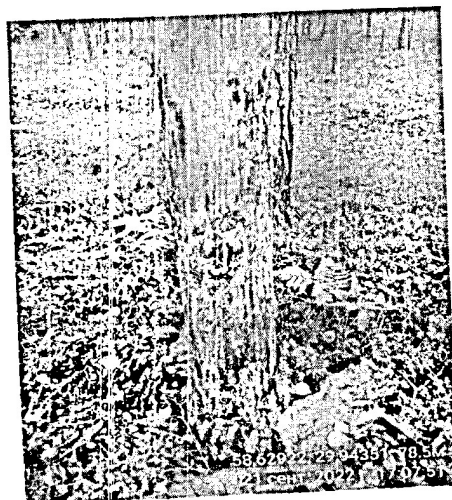
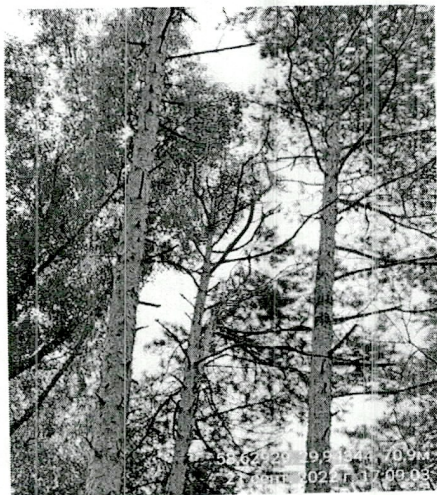


Фото № 17.3 Сухая крона



Дерево №18

Фото № 18.1-18.2 Общий вид дерева. Наклон на дорожку, на стволе, под кроной, плодовые тела сосновой губки, интенсивное усыхание кроны, снижение

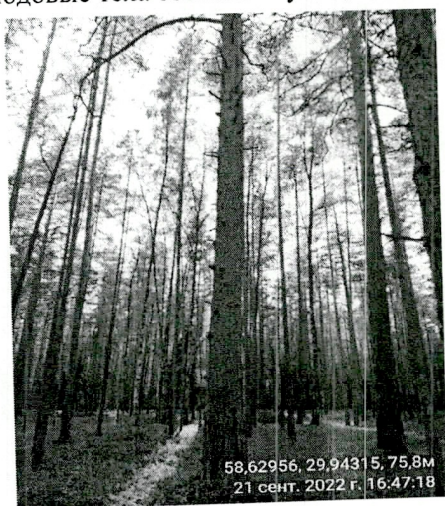
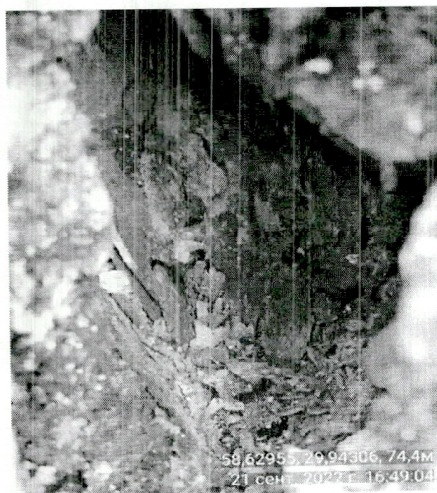


Фото № 18.3 Интенсивное усыхание кроны, снижение механической прочности древесины.



Фото № 18.4 В комлевой части дерева рана с комлевой гнилью, снижение механической прочности древесины.



Дерево №19

Фото № 19.1-19.2 Опасный наклон на дорожку. Обрыв корней более четверти окружности корневых лап. Зависло на другом дереве, усыхает.



Фото № 19.3 Опасный наклон на дорожку. Зависло на другом дереве, усыхает.



Фото № 18.4-18.5 В комлевой части дерева рана с комлевой гнилью, снижение механической прочности древесины.



Дерево №19

Фото № 19.1-19.2 Опасный наклон на дорожку. Обрыв корней более четверти окружности корневых лап. Зависло на другом дереве, усыхает.



Фото № 19.3 Опасный наклон на дорожку. Зависло на другом дереве, усыхает.

