

Приложение 2  
к Правилам осуществления мероприятий  
по предупреждению распространения  
вредных организмов  
Утверждены  
приказом Минприроды России  
от 09.11.2020 № 912

Первый заместитель  
УТВЕРЖДАЮ:  
Должность: председатель комитета - начальник  
департаментов лесного хозяйства  
ФИО: Комитет по природным ресурсам  
Ленинградской области  
Дата: А. А. Волков  
01.12.2022.

Акт обследования аварийных деревьев № 002-КР-37-22/47  
лесных насаждений Лужского лесничества,  
Ленинградской области (субъект Российской Федерации)

Место проведения

Участковое лесничество	Урочище (дача)	Квартал (кварталы)	Выдел (выделы)
Череменинское	-	87	10

**ПЕРЕЧЕТНАЯ ВЕДОМОСТЬ АВАРИЙНЫХ ДЕРЕВЬЕВ, НАЗНАЧАЕМЫХ В РУБКУ**

№ дерева	Координаты		Пород а	Высота, м	Диаметр, см	Запас, куб.м	Структурные изъяны, характеризующие аварийность дерева	Сроки проведения мероприятия
1	2		3	4	5	6	7	8
21	58.6287700	29.9343837	Сосна	28	58	3,316	опасный наклон на ЛЭП, на середине высоты дерева на стволе обширная рана с трухлявой стволовой гнилью, в комлевой части дерева рана с комлевой гнилью, у дерева две вершины, одна из вершин сломана и усохла (зависла на дереве)	2022-2023гг
22	58.6287700	29.9343837	Сосна	30	58	3,54	опасный наклон, на середине высоты дерева на стволе плодовые тела сосновой губки, стволовая гниль, усыхание кроны	2022-2023гг
23	58.6288292	29.9342698	Сосна	30	59	3,676	Дерево здоровое. Сухие толстые ветви нависают над дорожкой. Требуется уборка сухих ветвей.	2022-2023гг
24	58.6288292	29.9342698	Ольха с	12	16	0,113	комлевая и стволовая трухлявая гниль, сухая крона, опасный наклон	2022-2023гг
25	58.6288688	29.9342540	Сосна	30	67	4,786	Дерево здоровое. Сухие толстые ветви нависают над дорожкой. Требуется уборка сухих ветвей.	2022-2023гг
26	58.6288688	29.9342540	Рябина	18	17	0,193	опасный наклон, в нижней части дерева рана с стволовой трухлявой гнилью, интенсивное усыхание кроны	2022-2023гг
27	58.6289662	29.9339892	Сосна	30	52	2,899	Дерево здоровое. Сухие толстые ветви нависают над дорожкой. Требуется уборка сухих ветвей.	2022-2023гг
28	58.6289662	29.9339892	Береза	26	38	1,319	опасный наклон на ЛЭП и дорожку, в нижней части дерева обширная рана с стволовой гнилью, интенсивное усыхание кроны	2022-2023гг
29	58.62896621	29.9339892	Береза	23	20	0,328	опасный наклон на ЛЭП и дорожку, в нижней части дерева обширная рана с стволовой гнилью, интенсивное усыхание кроны	2022-2023гг
30	58.6289167	29.9341248	Береза	31	51	2,807	опасный наклон на ЛЭП и дорожку, у дерева в комле и на стволе находятся раны с трухлявой комлевой и стволовой гнилью соответственно, интенсивное усыхание кроны	2022-2023гг
31	58.6289597	29.9342787	Рябина	18	23	0,366	опасный наклон, в нижней части дерева многочисленные раны с комлевой и стволовой гнилью, усыхание кроны	2022-2023гг
32	58.6290345	29.9344703	Сосна	32	53	3,175	Дерево здоровое. Сухие толстые ветви нависают над дорожкой. Требуется уборка сухих ветвей.	2022-2023гг
33	58.6291740	29.9346658	Сосна	34	80	7,687	Наклон ствола, у корневой шейки дупло с комлевой трухлявой гнилью, на середине высоты дерева на стволе плодовые тела сосновой губки (стволовая гниль), потеря механической прочности древесины.	2022-2023гг
34	58.6292402	29.9344583	Береза	27	30	0,858	В нижней части дерева обширная рана с комлевой гнилью, морозобоинная трещина со стволовой гнилью на высоту 4м от комля дерева, усыхание кроны	2022-2023гг
35	58.6291355	29.9341480	Сосна	33	54	3,399	Дерево произрастает непосредственно рядом с проводами ЛЭП, на середине высоты дерева расположено дупло со стволовой трухлявой гнилью, сухие пасынки нависают над проводами, крона усыхает	2022-2023гг
36	58.6292498	29.9342168	Береза	11	22	0,196	На стволе многочисленные раны с комлевой и стволовой гнилью, на середине высоты дерева расположено дупло. Вершина сломана. В месте слома присутствует стволовая гниль. Потеря механической прочности древесины.	2022-2023гг
37	58.6292955	29.9341770	Сосна	30	47	2,341	Дерево здоровое. Сухие толстые ветви нависают над дорожкой. Требуется уборка сухих ветвей.	2022-2023гг
38	58.6294792	29.9347660	Сосна	30	52	2,866	Опасный наклон на дорогу, на стволе язвы со стволовой гнилью, плодовые тела сосновой губки, интенсивное усыхание кроны (цвет хвои - серо-желтовато-зеленая)	2022-2023гг
39	58.6295328	29.9349092	Сосна	31	60	3,942	Наклон на дорогу, в комле рана с комлевой гнилью, плодовые тела сосновой губки, стволовая гниль, усыхание кроны	2022-2023гг



**ПЕРЕЧЕТНАЯ ВЕДОМОСТЬ АВАРИЙНЫХ ДЕРЕВЬЕВ, НАЗНАЧАЕМЫХ В РУБКУ**

№ дерева	Координаты		Пород а	Высота, м	Диаметр, см	Запас, куб.м	Структурные изъяны, характеризующие аварийность дерева	Сроки проведения мероприятия
1	2		3	4	5	6	7	8
1	58.6270550	29.9333120	Сосна	25	45	1,82	опасный наклон, комлевая и стволовая гниль, сухая крона	2022-2023гг
2	58.6279472	29.9343583	Сосна	27	66	4,18	опасный наклон на дорожку, в нижней части дерева раны с комлевой гнилью, усыхание кроны, потеря механической прочности древесины	2022-2023гг
3	58.6278335	29.9343385	Липа	27	73	5,451	опасный наклон на ЛЭП и дорожку, на середине высоты дерева на стволе раны (дупло) со стволовой трухлявой центральной гнилью, в кроне все самые крупные ветви имеют раны (дупла) с трухлявой стволовой гнилью, усыхание кроны	2022-2023гг
4	58.6277828	29.9342112	Сосна	28	45	2,021	опасный наклон на ЛЭП, на середине высоты дерева на стволе обширная рана высотой 5 м со стволовой гнилью, интенсивное усыхание кроны	2022-2023гг
5	58.6276398	29.9342238	Сосна	27	41	1,627	опасный наклон на ЛЭП, на середине высоты дерева на стволе рана со стволовой гнилью, плодовые тела сосновой губки, интенсивное усыхание кроны	2022-2023гг
6	58.6276593	29.9341383	Сосна	28	61	3,717	опасный наклон на ЛЭП, на стволе язвы со стволовой гнилью, интенсивное усыхание кроны	2022-2023гг
7	58.6275700	29.9339372	Рябина	26	36	1,235	опасный наклон на ЛЭП, в нижней части дерева обширные раны с комлевой трухлявой гнилью, усыхание кроны, потеря механической прочности древесины и устойчивости дерева	2022-2023гг
8	58.6276437	29.9340082	Рябина	28	36	1,375	опасный наклон на ЛЭП, стволовая гниль, интенсивное усыхание кроны	2022-2023гг
9	58.6276437	29.9340082	Рябина	26	30	0,876	опасный наклон на ЛЭП, стволовая гниль, интенсивное усыхание кроны	2022-2023гг
10	58.6275642	29.9340550	Сосна	28	45	1,976	опасный наклон на ЛЭП, комлевая трухлявая и стволовая гниль, сухая крона	2022-2023гг
11	58.6280395	29.9340645	Береза	29	35	1,192	опасный наклон на ЛЭП, в комле рана с комлевой трухлявой гнилью, стволовая гниль, интенсивное усыхание кроны	2022-2023гг
12	58.62803952	29.93406451	Береза	28	39	1,479	опасный наклон на ЛЭП, стволовая гниль, интенсивное усыхание кроны, плодовые тела трутовика скошенного (чага)	2022-2023гг
13	58.6280858	29.9342062	Сосна	31	62	4,209	опасный наклон на ЛЭП, на середине высоты дерева на стволе рана и морозобоина со стволовой гнилью, плодовые тела сосновой губки, интенсивное усыхание кроны	2022-2023гг
14	58.6281423	29.9343060	Сосна	31	62	4,209	опасный наклон на ЛЭП, на середине высоты дерева на стволе плодовые тела сосновой губки, стволовая гниль, интенсивное усыхание кроны	2022-2023гг
15	58.6279353	29.9341350	Береза	18	19	0,237	комлевая и стволовая трухлявая гниль, плодовые тела трутовиков, слом кроны	2022-2023гг
16	58.6279962	29.9337442	Липа	27	67	4,54	опасный наклон на дорогу, от комля на 1/3 высоты дерева на стволе морозобоина с комлевой и стволовой трухлявой гнилью (дупло), интенсивное усыхание кроны	2022-2023гг
17	58.6282690	29.9348200	Береза	26	26	0,597	опасный наклон на ЛЭП, стволовая гниль, интенсивное усыхание кроны	2022-2023гг
18	58.6284410	29.9347442	Сосна	30	56	3,359	опасный наклон на ЛЭП, на середине высоты дерева на стволе плодовые тела сосновой губки, стволовая гниль, усыхание кроны	2022-2023гг
19	58.6285355	29.9345808	Сосна	30	54	3,136	опасный наклон на ЛЭП, на середине высоты дерева на стволе плодовые тела сосновой губки, стволовая гниль, усыхание кроны	2022-2023гг
20	58.6286987	29.9344110	Сосна	26	49	2,205	опасный наклон на ЛЭП, на середине высоты дерева на стволе плодовые тела сосновой губки, комлевая и стволовая гниль, сухая крона	2022-2023гг

**ПЕРЕЧЕТНАЯ ВЕДОМОСТЬ АВАРИЙНЫХ ДЕРЕВЬЕВ, НАЗНАЧАЕМЫХ В РУБКУ**

№ дерева	Координаты		Пород а	Высота, м	Диаметр, см	Запас, куб. м	Структурные изъяны, характеризующие аварийность дерева	Сроки проведения мероприятия
1	2		3	4	5	6	7	8
40	58.6294897	29.9349758	Сосна	31	54	3,193	Наклон на дорогу, на стволе многочисленные плодовые тела сосновой губки, стволовая гниль, усыхание кроны (цвет хвои - желтовато-зеленая)	2022-2023гг
41	58.6295878	29.9354327	Ольха с	24	29	0,761	Опасный наклон на дорогу, на стволе плодовые тела трутовиков, стволовая гниль, крона сильно изрежена, интенсивно усыхает	2022-2023гг
42	58.6296467	29.9352260	Береза	27	42	1,682	Наклон на дорогу. В нижней части дерева морозобойная трещина со стволовой гнилью, на стволе плодовые тела трутовиков (чага), усыхание кроны	2022-2023гг
43	58.6297970	29.9360658	Ель	24	33	0,985	Комлевая и стволовая гниль, плодовые тела окаймленного трутовика, сухая крона	2022-2023гг
44	58.6299635	29.9359122	Сосна	30	51	2,756	Дерево здоровое. Сухие толстые ветви нависают над дорожкой. Требуется уборка сухих ветвей.	2022-2023гг
45	58.6300503	29.9362300	Сосна	28	42	1,745	Дерево здоровое. Сухие толстые ветви нависают над дорожкой. Требуется уборка сухих ветвей.	2022-2023гг
46	58.6301488	29.9363433	Сосна	31	75	6,16	Опасный наклон на дорогу. Дерево двухвершинное. От комля по всему стволу до развилки вершин винтовая морозобойная трещина со стволовой гнилью. Под кроной плодовые тела сосновой губки, усыхание кроны	2022-2023гг
47	58.6297678	29.9364712	Ель	32	73	6,425	Комлевая и стволовая гниль, сухая крона	2022-2023гг
48	58.6297400	29.9365073	Сосна	30	70	5,193	Комлевая трухлявая и стволовая гниль, сухая крона	2022-2023гг
49	58.6297585	29.9366868	Ель	26	4	0,016	Наклон на дорогу. Комлевая и стволовая гниль, сухая крона	2022-2023гг
50	58.6298088	29.9366808	Ель	28	51	2,744	Стволовая гниль, сухая крона	2022-2023гг
51	58.6298088	29.93668081	Ель	29	48	2,518	Стволовая гниль, сухая крона	2022-2023гг
52	58.6300642	29.9364987	Ель	31	57	3,795	Наклон ствола, у корневой шейки дупло с комлевой трухлявой гнилью, стволовая гниль, сухая крона, потеря механической прочности древесины.	2022-2023гг
						135,221		

Исполнитель работ по проведению лесопатологического обследования аварийных деревьев:

Фамилия, имя и отчество (при наличии)

А.В. Петров

Подпись

Дата проведения обследования 27-28.07;13.09.2022г.

Дата составления документа

21.11.2022

Телефон

(812) 552 73 55

**ЗАКЛЮЧЕНИЕ**

недопущения вреда жизни и здоровью граждан или ущерба государственному имуществу и имуществу граждан и юридических лиц, от падения дерева или их частей необходимо проведение уборки опасных деревьев, за исключением деревьев под номерами 23, 25, 27, 32, 37, 44-45 - у которых убираются только сухие ветви над дорогой.

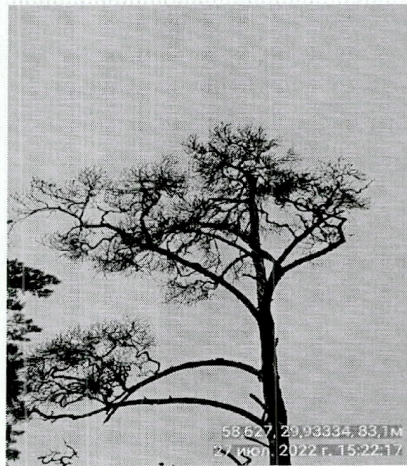
С целью предотвращения негативных процессов или снижения ущерба от их воздействия :



### ФОТОТАБЛИЦА

#### Дерево № 1

Фото № 1.1-1.2 Общий вид дерева, опасный наклон, комлевая и стволовая гниль, сухая крона

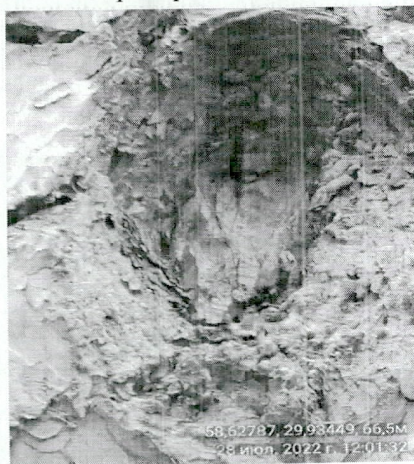


#### Дерево № 2

Фото № 2.1-2.2 Общий вид дерева, опасный наклон на дорожку, усыхание кроны, потеря механической прочности древесины



Фото № 2.3 В нижней части дерева раны с комлевой гнилью





### Дерево № 3

Фото № 3.1-3.2 Общий вид дерева, опасный наклон на ЛЭП и дорожку, на середине высоты дерева на стволе раны (дупло) со стволовой трухлявой центральной гнилью, усыхание кроны



Фото № 3.3 В кроне все самые крупные ветви имеют раны (дупла) с трухлявой стволовой гнилью,



### Дерево № 4

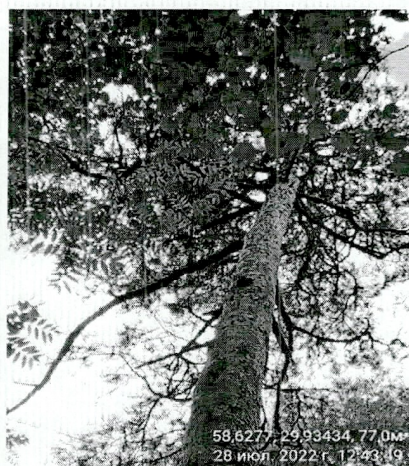
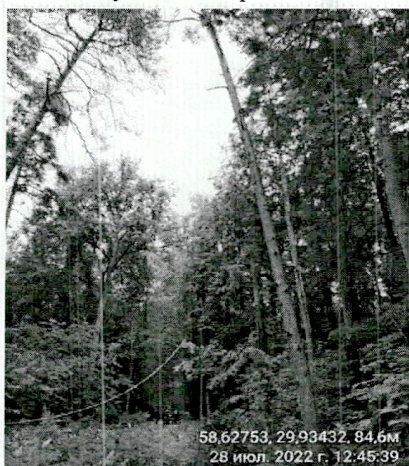
Фото № 4.1-4.2 Общий вид дерева, опасный наклон на ЛЭП, на середине высоты дерева на стволе обширная рана высотой 5м со стволовой гнилью, интенсивное усыхание кроны





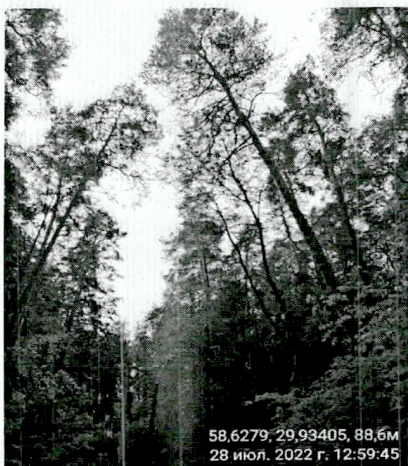
#### Дерево № 5

Фото № 5.1-5.2 Общий вид дерева, опасный наклон на ЛЭП, на середине высоты дерева на стволе рана со стволовой гнилью, плодовые тела сосновой губки, интенсивное усыхание кроны



#### Дерево № 6

Фото № 6.1-6.2 Общий вид дерева, опасный наклон на ЛЭП, на стволе язвы со стволовой гнилью, интенсивное усыхание кроны



#### Дерево № 7

Фото № 7.1-7.2 Общий вид дерева, опасный наклон на ЛЭП, усыхание кроны, потеря механической прочности древесины и устойчивости дерева



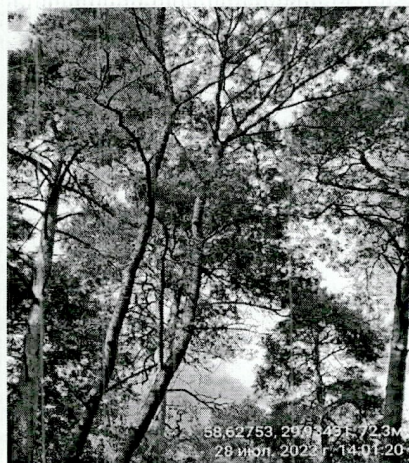
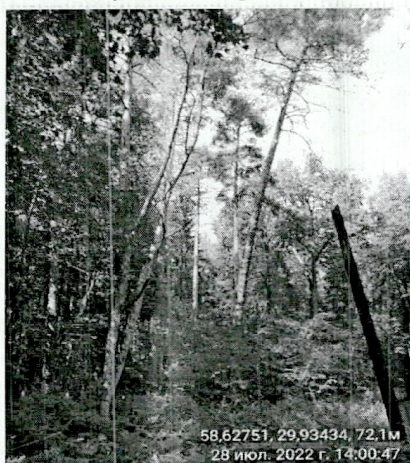


Фото № 7.2-7.3 В нижней части дерева обширные раны с комлевой трухлявой гнилью



Дерево № 8

Фото № 8.1-8.2 Общий вид дерева, опасный наклон на ЛЭП, стволовая гниль, интенсивное усыхание кроны



Дерево № 9

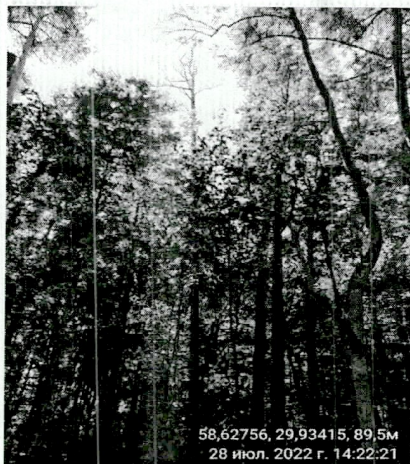
Фото № 9.1-9.2 Общий вид дерева, опасный наклон на ЛЭП, стволовая гниль, интенсивное усыхание кроны





Дерево № 10

Фото № 10.1-10.2 Общий вид дерева, опасный наклон на ЛЭП, комлевая трухлявая и стволовая гниль, сухая крона



Дерево № 11

Фото № 11.1-11.2 Общий вид дерева, опасный наклон на ЛЭП, стволовая гниль, интенсивное усыхание кроны

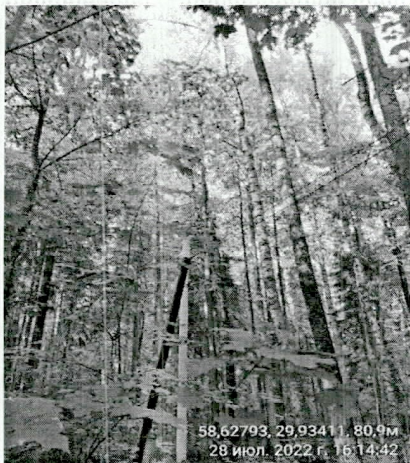


Фото № 11.3-11.4 в комле рана с комлевой трухлявой гнилью





### Дерево № 12

Фото № 12.1-12.2 Общий вид дерева, опасный наклон на ЛЭП, стволовая гниль, интенсивное усыхание кроны, плодовое тело трутовика скошенного (чага)

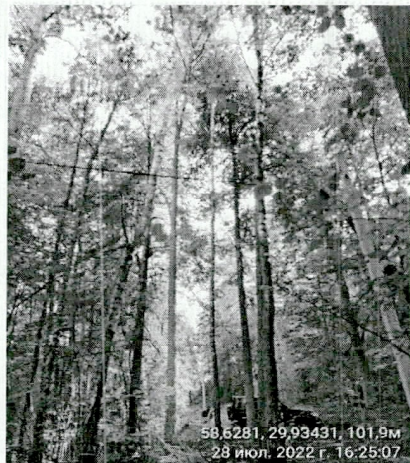


Фото № 12.3 плодовое тело трутовика скошенного (чага)



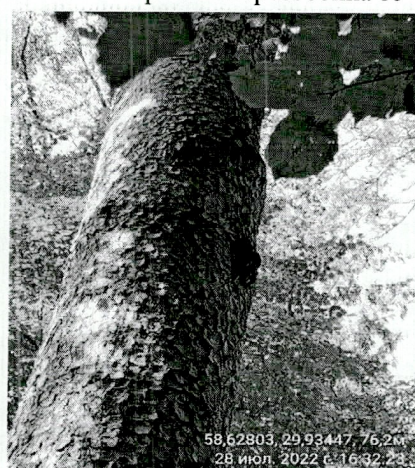
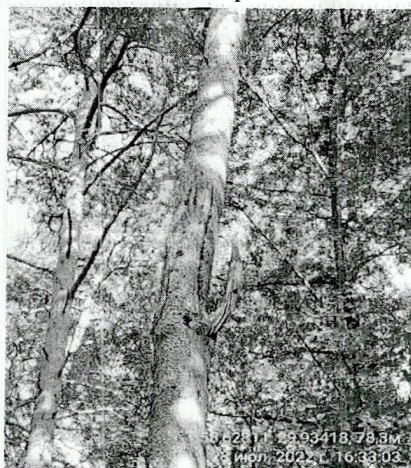
### Дерево № 13

Фото № 13.1-13.2 Общий вид дерева, опасный наклон на ЛЭП, интенсивное усыхание кроны





Фото № 13.3-13.4 на середине высоты дерева на стволе рана и морозобоина со

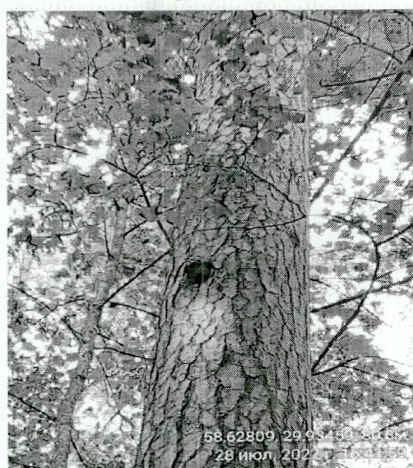


Дерево № 14

Фото № 14.1-14.2 Общий вид дерева, опасный наклон на ЛЭП, на середине высоты дерева на стволе плодовые тела сосновой губки, стволовая гниль, интенсивное усыхание кроны



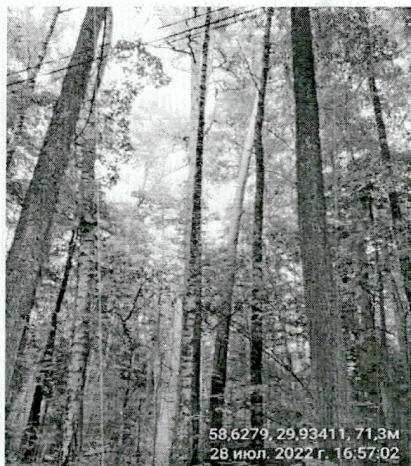
Фото № 14.3 на середине высоты дерева на стволе плодовые тела сосновой губки





### Дерево № 15

Фото № 15.1-15.2 Общий вид дерева, наклон, комлевая и стволовая трухлявая гниль, плодовые тела трутовигов, слом кроны



### Дерево № 16

Фото № 16.1-16.2 Общий вид дерева, опасный наклон на дорогу, от комля на 1/3 высоты дерева на стволе морозобоина с комлевой и стволовой трухлявой гнилью (дупло), интенсивное усыхание кроны

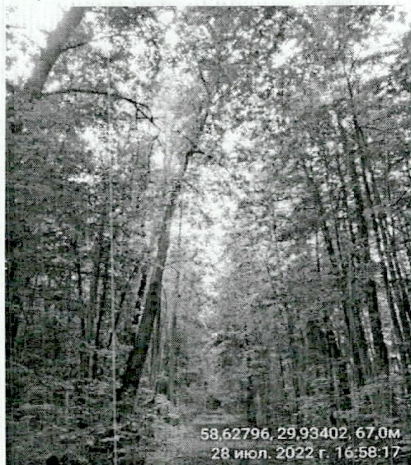
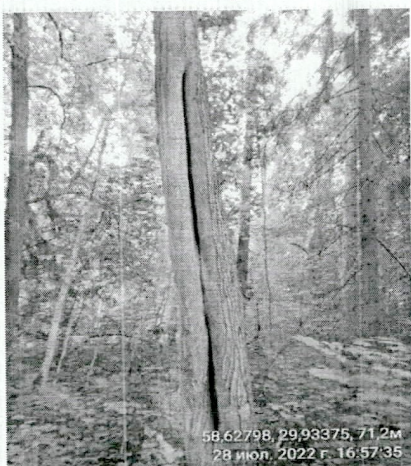


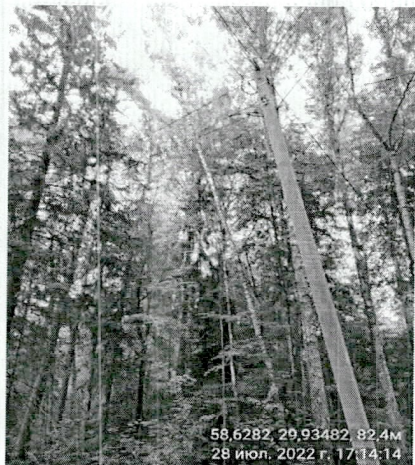
Фото № 16.3-16.4 от комля на 1/3 высоты дерева на стволе морозобоина с комлевой и стволовой трухлявой гнилью (дупло)





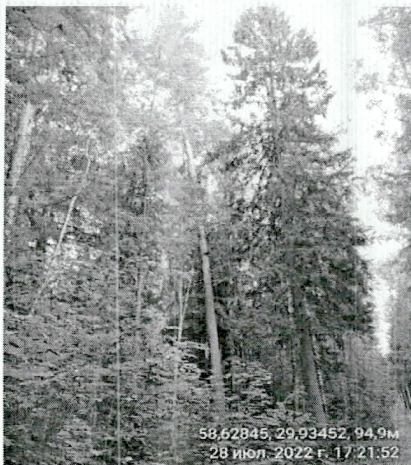
#### Дерево № 17

Фото № 17.1-17.2 Общий вид дерева, опасный наклон на ЛЭП, стволовая гниль, интенсивное усыхание кроны



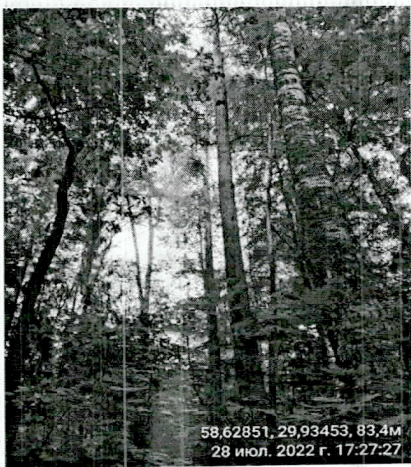
#### Дерево № 18

Фото № 18.1-18.2 Общий вид дерева, опасный наклон на ЛЭП, на середине высоты дерева на стволе плодовые тела сосновой губки, стволовая гниль, усыхание кроны



#### Дерево № 19

Фото № 19.1-19.2 Общий вид дерева, опасный наклон на ЛЭП, на середине высоты дерева на стволе плодовые тела сосновой губки, стволовая гниль, усыхание кроны





### Дерево № 20

Фото № 20.1-20.2 Общий вид дерева, опасный наклон на ЛЭП, на середине высоты дерева на стволе плодовые тела сосновой губки, комлевая и стволовая гниль, сухая крона



Фото № 20.3 на середине высоты дерева на стволе плодовые тела сосновой губки



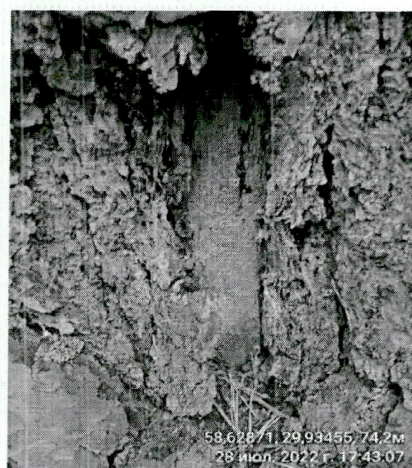
### Дерево № 21

Фото № 21.1-21.2 Общий вид дерева, опасный наклон на ЛЭП, у дерева две вершины, одна из вершин сломана и усохла (зависла на дереве)





Фото № 21.3-21.4 На середине высоты дерева на стволе обширная рана с  
трухлявой стволовой гнилью, в комлевой части дерева рана с комлевой гнилью



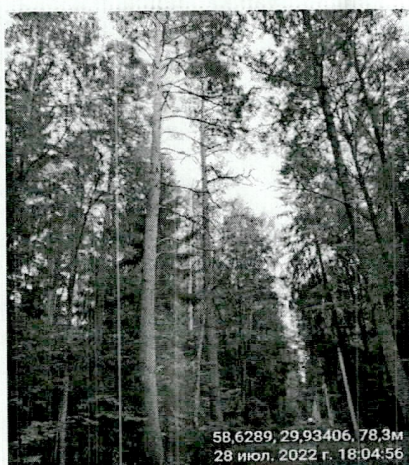
Дерево № 22

Фото № 22.1-22.2 Общий вид дерева, опасный наклон, на середине высоты дерева  
на стволе плодовые тела сосновой губки, стволовая гниль, усыхание кроны



Дерево № 23

Фото № 23.1-23.2 Общий вид дерева, Сухие толстые ветви нависают над  
дорожкой.





Дерево № 24

Фото № 24.1-24.2 Общий вид дерева, комлевая и стволовая трухлявая гниль, сухая крона, опасный наклон

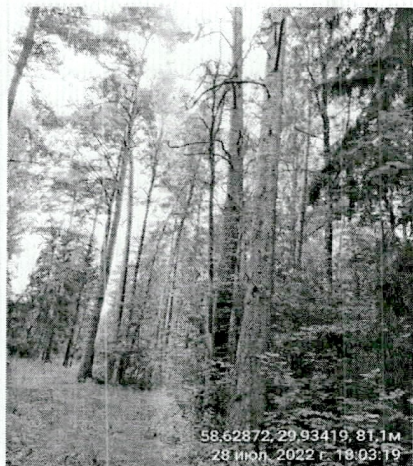
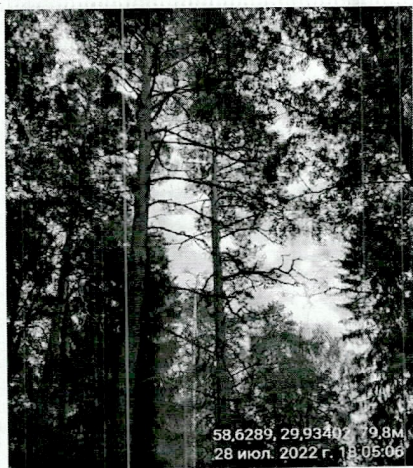


Фото № 24.3 комлевая и стволовая трухлявая гниль



Дерево № 25

Фото № 25.1-25.2 Общий вид дерева, Сухие толстые ветви нависают над дорожкой.





### Дерево № 26

Фото № 26.1-26.2 Общий вид дерева, опасный наклон, в нижней части дерева рана с стволовой трухлявой гнилью, интенсивное усыхание кроны

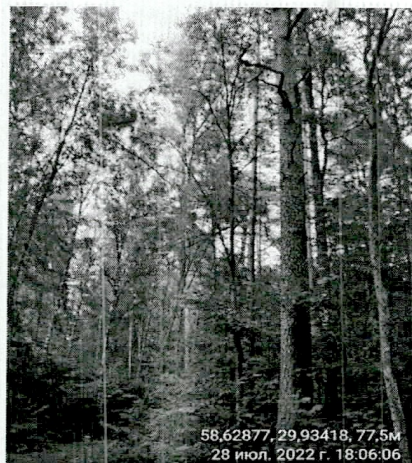
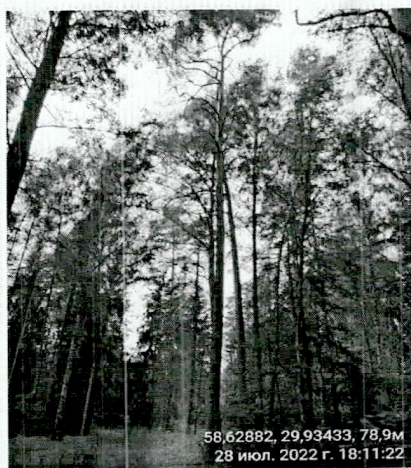


Фото № 26.3 в нижней части дерева рана с стволовой трухлявой гнилью



### Дерево № 27

Фото № 27.1-27.2 Общий вид дерева. Сухие толстые ветви нависают над дорожкой.





Дерево № 28

Фото № 28.1-28.2 Общий вид дерева, опасный наклон на ЛЭП и дорожку, интенсивное усыхание кроны



Фото № 28.3 в нижней части дерева рана с стволовой гнилью



Дерево № 29

Фото № 29.1-29.2 Общий вид дерева, опасный наклон на ЛЭП и дорожку, интенсивное усыхание кроны

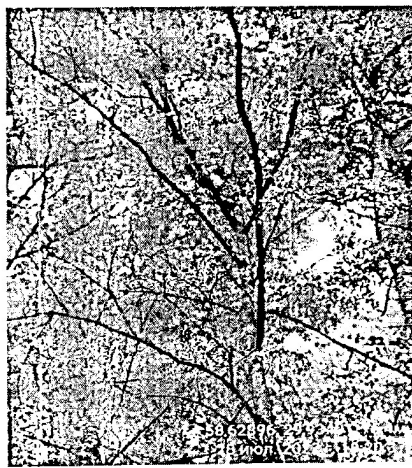
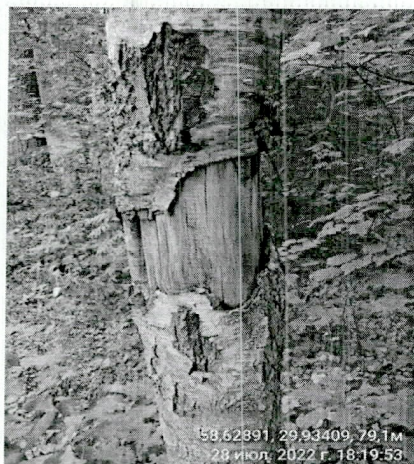




Фото № 29.3 в нижней части дерева рана с стволовой гнилью



Дерево № 30

Фото № 30.1-30.2 Общий вид дерева, опасный наклон на ЛЭП и дорожку, интенсивное усыхание кроны

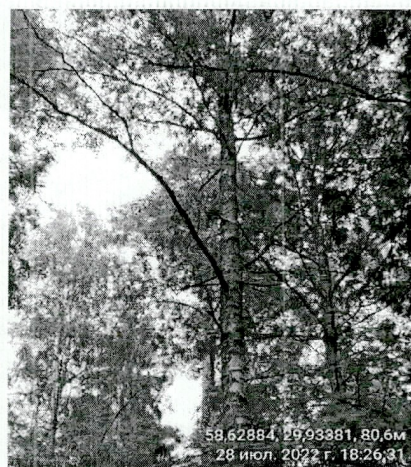
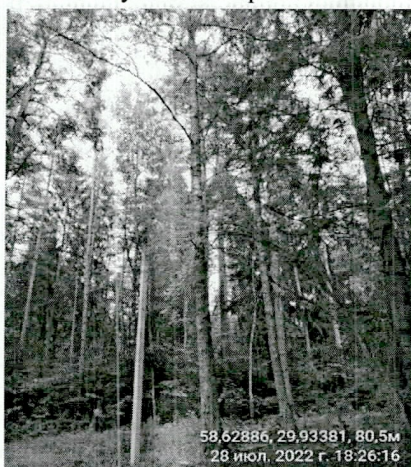


Фото № 30.3-30.4 у дерева в комле и на стволе находятся раны с трухлявой комлевой и стволовой гнилью соответственно,





Дерево № 31

Фото № 31.1-31.2 Общий вид дерева, опасный наклон, усыхание кроны



Фото № 31.2-31.3 В нижней части дерева многочисленные раны с комлевой и стволовой гнилью



Дерево № 32

Фото № 32.1-32.2 Общий вид дерева. Сухие толстые ветви нависают над дорожкой.



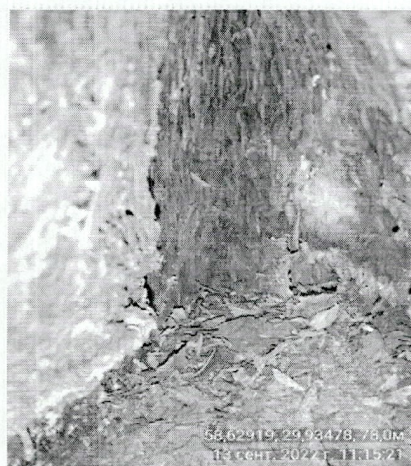


### Дерево № 33

Фото № 33.1-33.2 Общий вид дерева. Наклон ствола, на середине высоты дерева на стволе плодовые тела сосновой губки, стволовая гниль



Фото № 33.3-33.4 У корневой шейки дупло с комлевой трухлявой гнилью



### Дерево № 34

Фото № 34.1-34.2 Общий вид дерева. В нижней части дерева обширная рана с комлевой гнилью, усыхание кроны

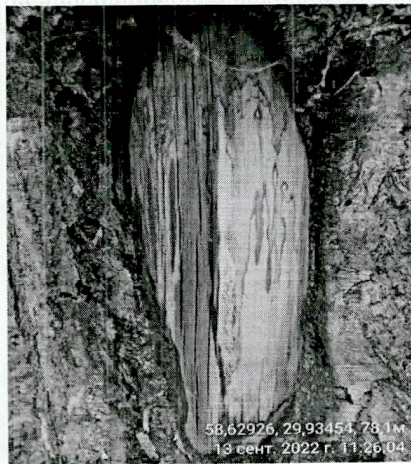
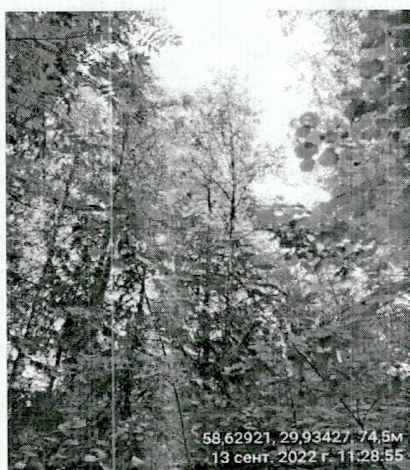
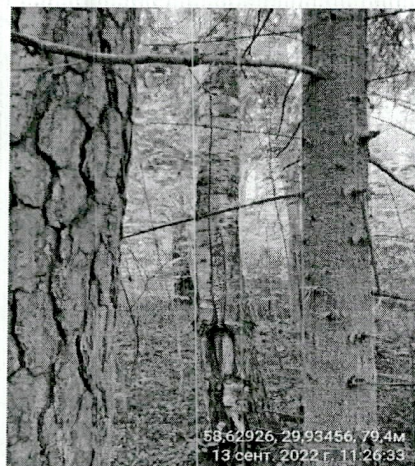




Фото № 34.3 Морозобойная трещина со стволовой гнилью на высоту 4м от комля дерева



Дерево № 35

Фото № 35.1-35.2 Общий вид дерева. Дерево произрастает непосредственно рядом с проводами ЛЭП, на середине высоты дерева расположено дупло со стволовой трухлявой гнилью

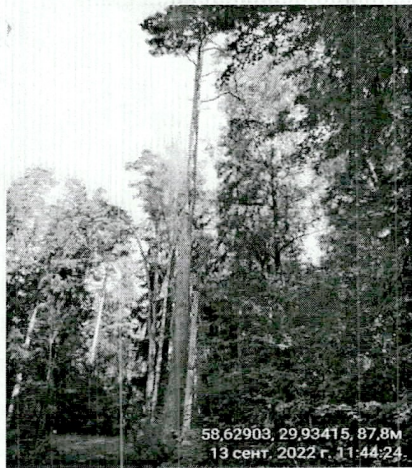


Фото № 35.3-35.4 сухие пасынки нависают над проводами, крона усыхает





Дерево № 36

Фото № 36.1-36.2 Общий вид дерева. На стволе многочисленные раны с комлевой и стволовой гнилью, на середине высоты дерева расположено дупло. Вершина сломана. В месте слома присутствует стволовая гниль.

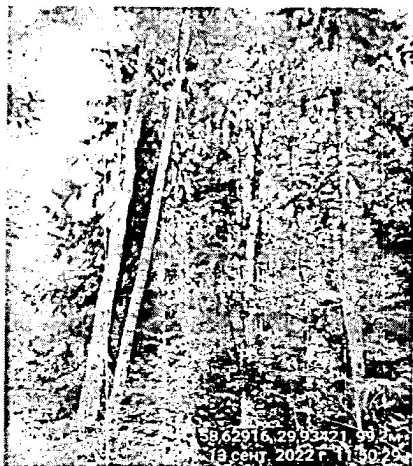


Фото № 36.3-36.4 На стволе многочисленные раны с комлевой и стволовой гнилью, на середине высоты дерева расположено дупло.

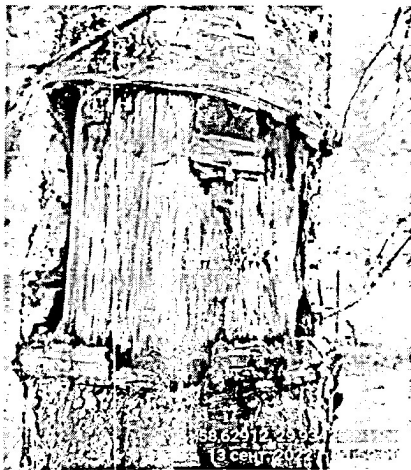
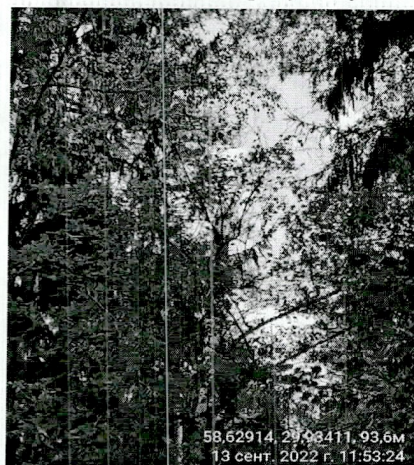


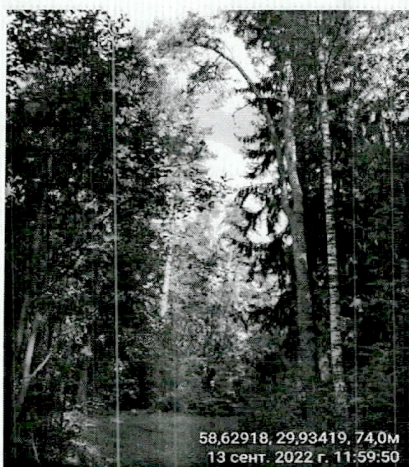


Фото № 36.5 Вершина сломана. В месте слома присутствует стволовая гниль.



Дерево № 37

Фото № 37.1-37.2 Общий вид дерева. Сухие толстые ветви нависают над дорожкой.



Дерево № 38

Фото № 38.1-38.2 Общий вид дерева. Опасный наклон на дорогу, интенсивное усыхание кроны (цвет хвои - серо-желтовато-зеленая)

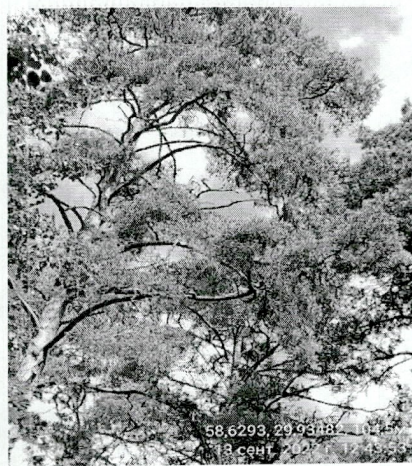
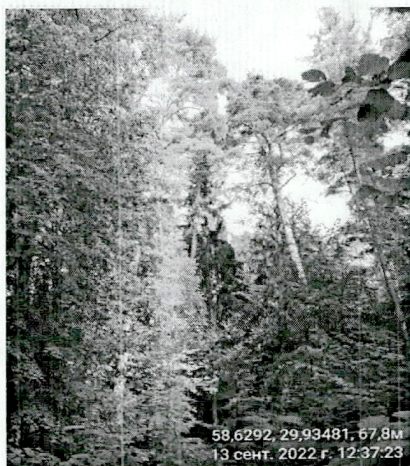
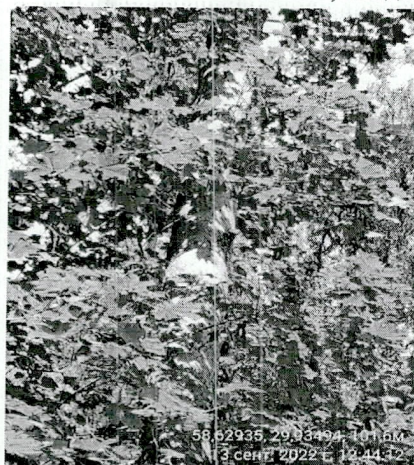




Фото № 38.3 На стволе язвы со стволовой гнилью, плодовые тела сосновой губки



Дерево № 39

Фото № 39.1-39.2 Общий вид дерева. Наклон на дорогу, в комле рана с комлевой гнилью, усыхание кроны

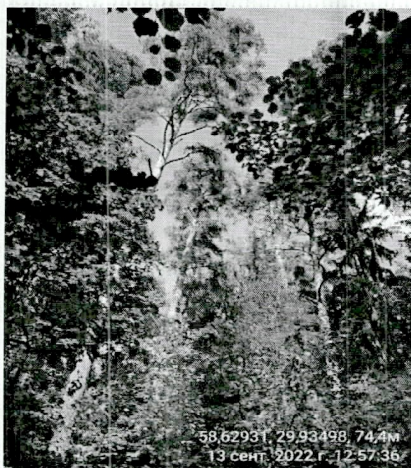
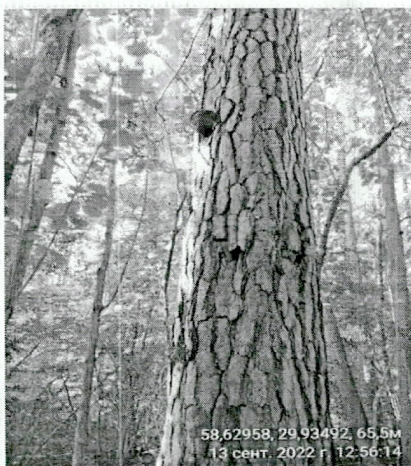


Фото № 39.3-39.4 Плодовые тела сосновой губки, стволовая гниль





Дерево № 40

Фото № 40.1-40.2 Общий вид дерева. Наклон на дорогу, усыхание кроны (цвет хвои - желтовато-зеленая)

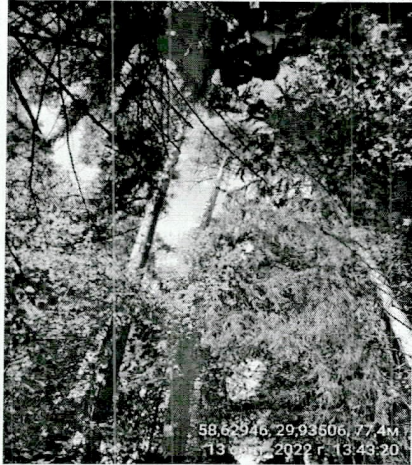


Фото № 40.3-40.4 На стволе многочисленные плодовые тела сосновой губки, стволовая гниль



Дерево № 41

Фото № 41.1-41.2 Общий вид дерева. Опасный наклон на дорогу, крона сильно изрежена, интенсивно усыхает

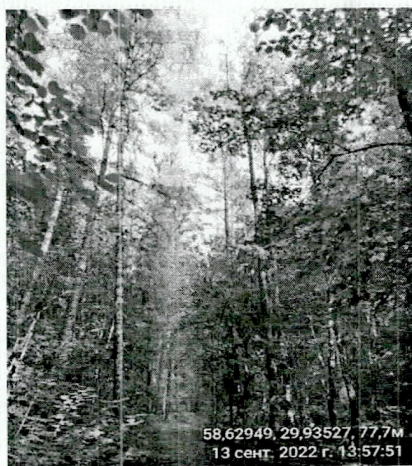
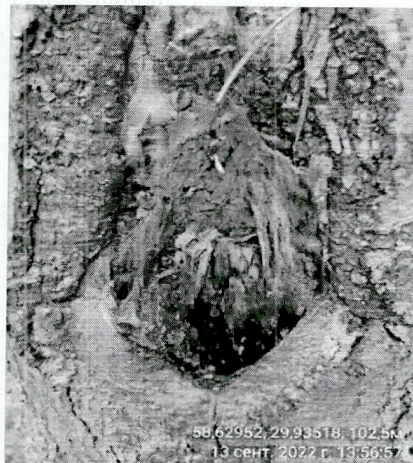
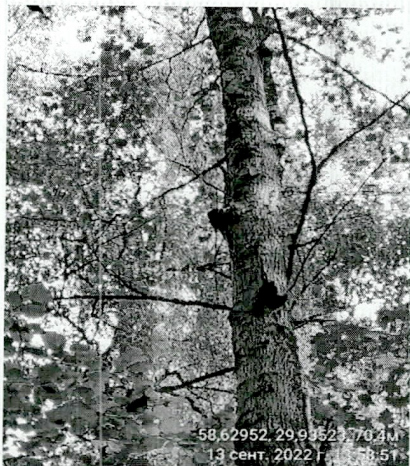




Фото № 41.3-41.4 На стволе плодовые тела трутовиков, стволовая гниль



Дерево № 42

Фото № 42.1-42.2 Общий вид дерева. Наклон на дорогу. Усыхание кроны

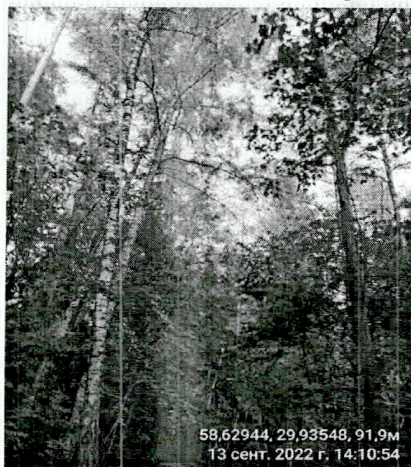


Фото № 42.3-42.4 В нижней части дерева морозобойная трещина со стволовой гнилью, на стволе плодовые тела трутовиков (чага)





Дерево № 43

Фото № 43.1-43.2 Общий вид дерева. Комлевая и стволовая гниль, сухая крона

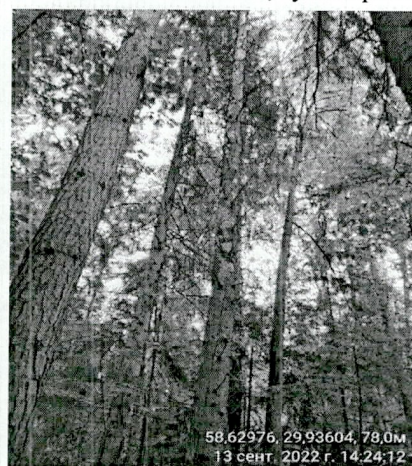
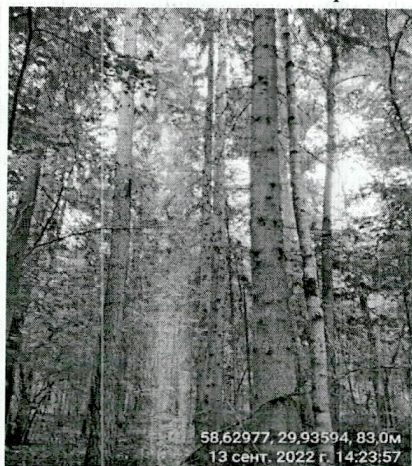
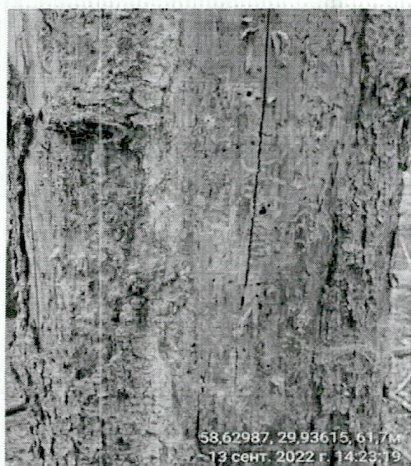


Фото № 43.3-43.4 Комлевая и стволовая гниль, плодовые тела окаймленного трутовика



Дерево № 44

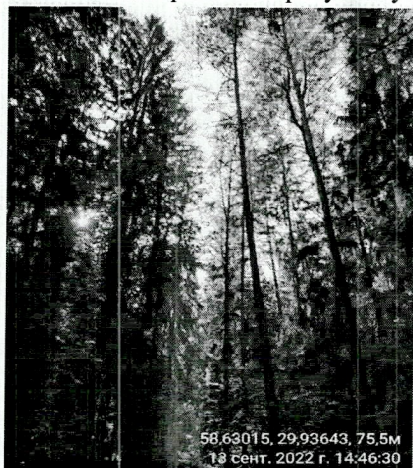
Фото № 44.1-44.2 Общий вид дерева. Дерево здоровое. Сухие толстые ветви нависают над дорожкой. Требуется уборка сухих ветвей.





#### Дерево № 45

Фото № 45.1-45.2 Общий вид дерева. Дерево здоровое. Сухие толстые ветви нависают над дорожкой. Требуется уборка сухих ветвей.



#### Дерево № 46

Фото № 46.1-46.2 Общий вид дерева. Опасный наклон на дорогу. Дерево двухвершинное. От комля по всему стволу до развилки вершин винтовая морозобойная трещина со стволовой гнилью.



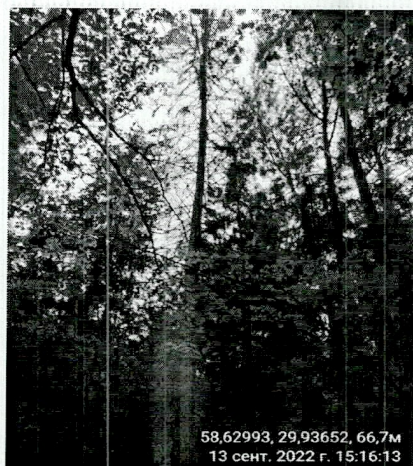
Фото № 46.3 Под кроной плодовые тела сосновой губки , усыхание кроны





Дерево № 47

Фото № 47.1-47.2 Общий вид дерева. Комлевая и стволовая гниль, сухая крона



Дерево № 48

Фото № 48.1-48.2 Общий вид дерева. сухая крона

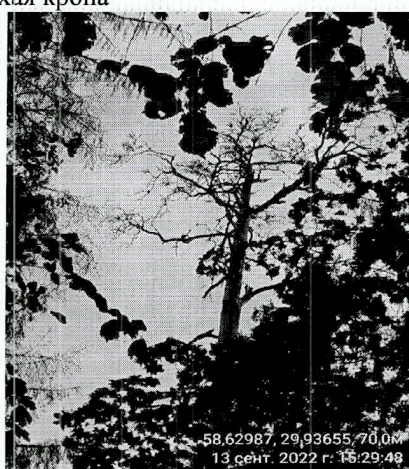


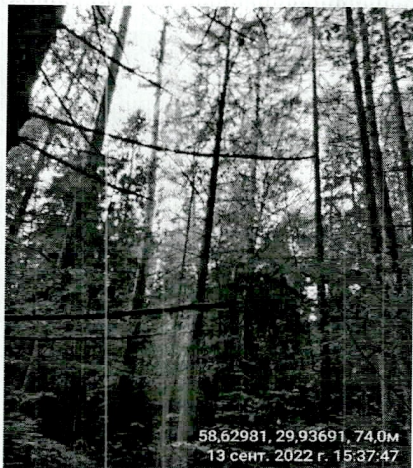
Фото № 48.3-48.4 Комлевая трухлявая и стволовая гниль





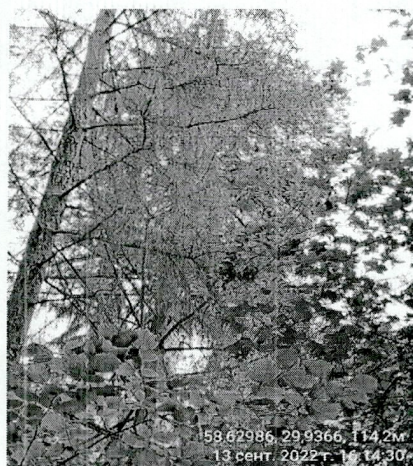
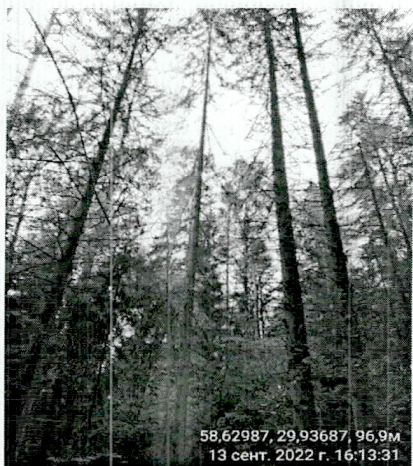
Дерево № 49

Фото № 49.1-49.2 Общий вид дерева. Наклон на дорогу. Комлевая и стволовая гниль, сухая крона



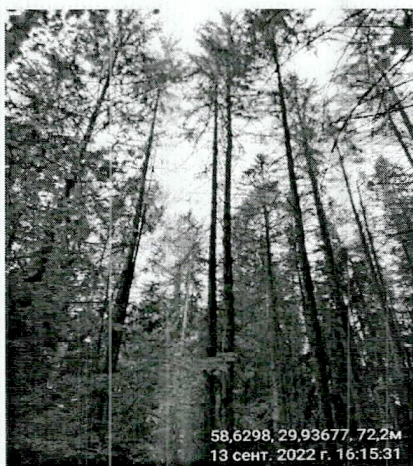
Дерево № 50

Фото № 50.1-50.2 Общий вид дерева. Стволовая гниль, сухая крона



Дерево № 51

Фото № 51.1-51.2 Общий вид дерева. Стволовая гниль, сухая крона





Дерево № 52

Фото № 52.1-52.2 Общий вид дерева. Наклон ствола, стволовая гниль, сухая крона, потеря механической прочности древесины.



Фото № 52.3-52.4 У корневой шейки дупло с комлевой трухлявой гнилью

