

Приложение 2
к Правилам осуществления мероприятий
по предупреждению распространения
вредных организмов
Утверждены
приказом Минприроды России
от 09.11.2020 № 912

Первое заседание УТВЕРЖДАЮ:
Должность: *председатель комитета - начальник*
департамент лесного хозяйства
ФИО: *Александров Александр Александрович*
Дата: *А. Н. Родина*
01.12.2022.

Акт обследования аварийных деревьев № 037-КР-37-22/47
лесных насаждений Лужского лесничества,
Ленинградской области (субъект Российской Федерации)

Место проведения

Участковое лесничество	Урочище (дача)	Квартал (кварталы)	Выдел (выделы)
Черменецкое	-	87	15

ПЕРЕЧЕТНАЯ ВЕДОМОСТЬ АВАРИЙНЫХ ДЕРЕВЬЕВ, НАЗНАЧАЕМЫХ В РУБКУ

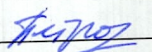
№ дерева	Координаты		Порода	Высота, м	Диаметр, см	Запас, куб.м	Структурные изъяны, характеризующие аварийность дерева	Сроки проведения мероприятия
1	2		3	4	5	6	7	8
1	58.629664	29.941750	Береза	26	28	0,72	Стволовая гниль, наклон на дорогу. В нижней части ствола раны со стволовой гнилью. Усыхание кроны.	2022-2023 гг
2	58.629972	29.942535	Сосна	27	33	1,039	Стволовая гниль, рядом беседка (место отдыха). На середине ствола раны смоляного рака (рак-серянка). Усыхание кроны, усыхание крупных скелетных ветвей. Берег озера, сильная ветровая нагрузка, опасность слома ствола.	2022-2023 гг
3	58.629972	29.942535	Сосна	22	20	0,318	Стволовая гниль, комлевая трухлявая гниль, рядом беседка (место отдыха). Усыхание кроны, усыхание крупных скелетных ветвей. Берег озера, сильная ветровая нагрузка, опасность слома ствола.	2022-2023 гг
4	58.630115	29.942533	Береза	25	27	0,644	Стволовая гниль, наклон на дорогу. В нижней части ствола раны со стволовой гнилью. Усыхшая крона.	2022-2023 гг
5	58.630026	29.942549	Сосна	24	20	0,347	Стволовая и комлевая гниль. Усыхшая крона, усыхание крупных скелетных ветвей.	2022-2023 гг
6	58.629750	29.942766	Сосна	19	16	0,176	Стволовая гниль. Усыхшая крона.	2022-2023 гг
7	58.629505	29.943307	Сосна	18	10	0,065	Стволовая и комлевая гниль, наклон на дорогу. Усыхшая крона.	2022-2023 гг
8	58.629389	29.943411	Береза	25	30	0,795	Стволовая и комлевая гниль, наклон на дорогу. В комлевой части ствола рана с гнилью. Большое количество водяных побегов. Усыхание кроны, усыхание крупных скелетных ветвей. Берег озера, сильная ветровая нагрузка, опасность слома ствола.	2022-2023 гг
9	58.629231	29.943446	Сосна	14	14	0,101	Стволовая и комлевая гниль, наклон на дорогу. Усыхшая крона.	2022-2023 гг
10	58.629212	29.943530	Береза	13	14	0,092	Стволовая и комлевая гниль, наклон на дорогу. В комлевой части ствола рана с гнилью. Большое количество водяных побегов. Усыхание кроны, усыхание крупных скелетных ветвей. Плодовые тела трутовика скошенного (чага).	2022-2023 гг
11	58.629070	29.943731	Береза	20	20	0,283	Стволовая и комлевая гниль, наклон на дорогу. Усыхание кроны, усыхание крупных скелетных ветвей. От комлевой части ствола на высоту 6 метров морозобоинная трещина со стволовой гнилью, в нижней части ствола продольное дупло с центральной трухлявой гнилью. Механическая прочность древесины утрачена.	2022-2023 гг
12	58.629001	29.943856	Сосна	23	44	1,608	Стволовая гниль и комлевая трухлявая гниль, отработано техническими вредителями, наклон ствола на дорогу. Усыхшая крона.	2022-2023 гг
13	58.629422	29.943285	Сосна	19	14	0,134	Стволовая и комлевая гниль, наклон на дорогу. Усыхшая крона.	2022-2023 гг
						6,322		

Исполнитель работ по проведению лесопатологического обследования аварийных деревьев:

Фамилия, имя и отчество (при наличии)

А.В. Петров

Подпись



Дата проведения обследования 21.09.2022; 22.09.2022

Дата составления документа

21.11.2022

Телефон

(812) 552 73 55

ЗАКЛЮЧЕНИЕ

С целью предотвращения негативных процессов или снижения ущерба от их воздействия:

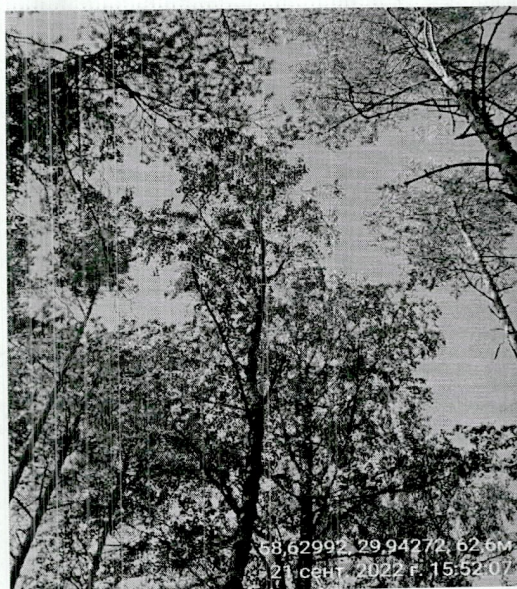
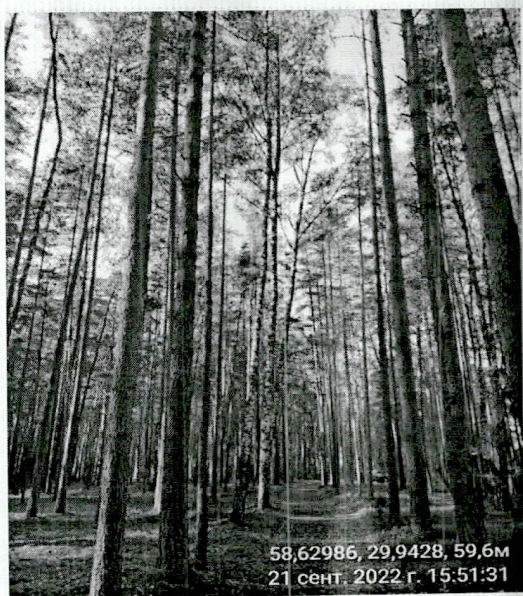
недопущения вреда жизни и здоровью граждан или ущерба государственному имуществу и имуществу граждан и юридических лиц, от падения дерева или их частей необходимо проведение уборки опасных деревьев.

Приложение 1
К акту обследования аварийных деревьев

ФОТОТАБЛИЦА

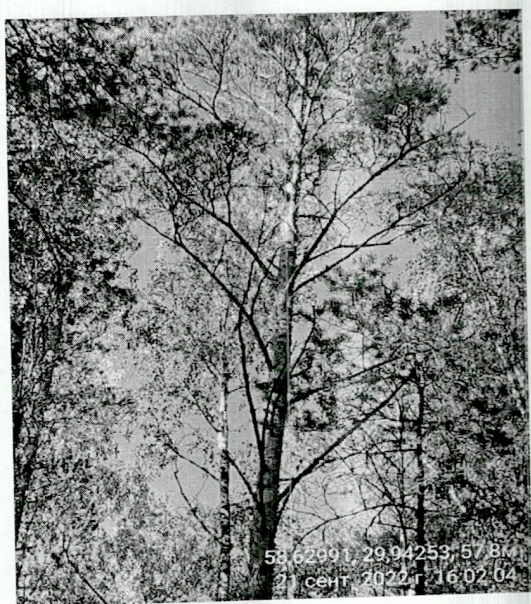
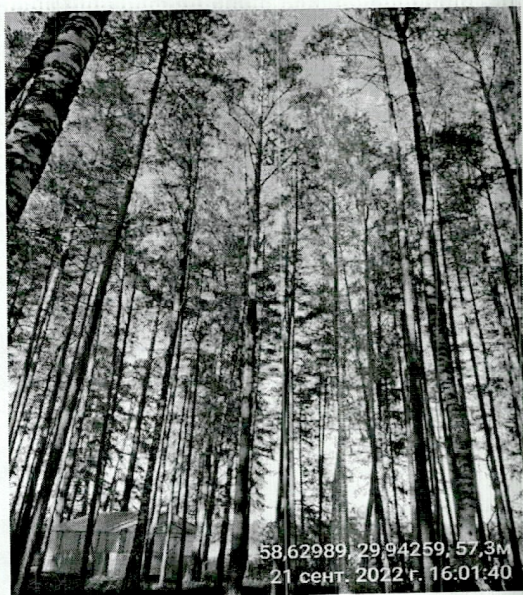
Дерево № 1

Фото № 1.1 - 1.4 Общий вид дерева. Стволовая гниль, наклон на дорогу. В нижней части ствола раны со стволовой гнилью. Усыхание кроны.



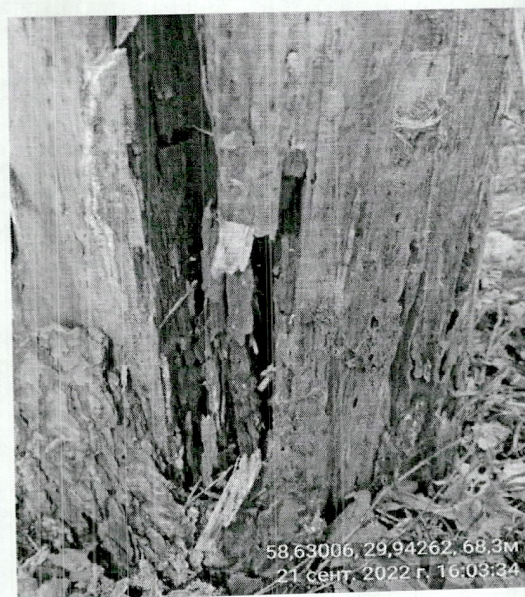
Дерево № 2

Фото № 2.1 - 2.4 Общий вид дерева. Стволовая гниль, рядом беседка (место отдыха). На середине ствола раны смоляного рака (рак-серянка). Усыхание кроны, усыхание крупных скелетных ветвей. Берег озера, сильная ветровая нагрузка, опасность слома ствола.



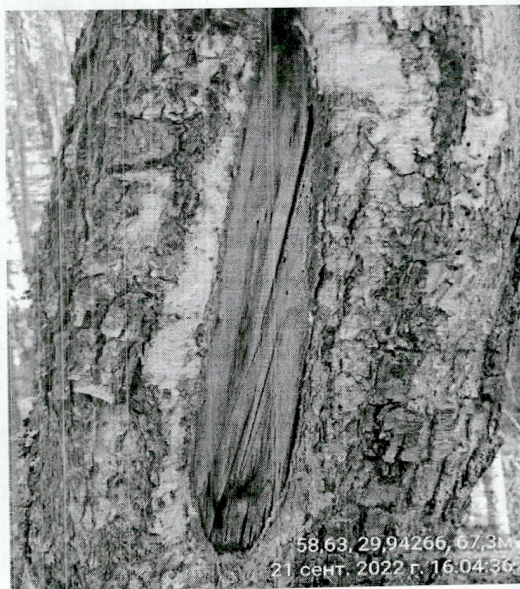
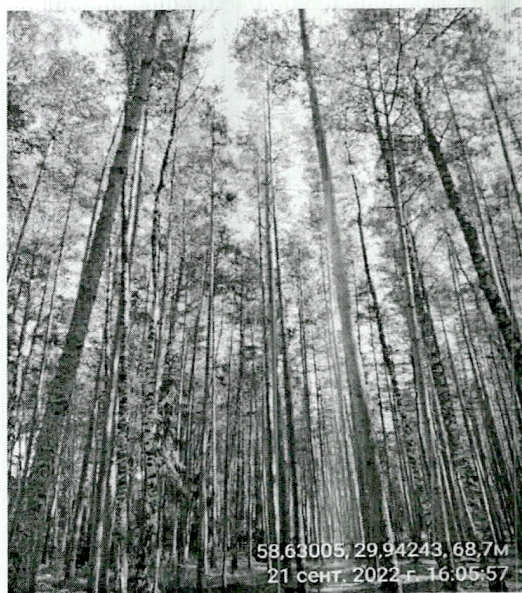
Дерево № 3

Фото № 3.1 - 3.4 Общий вид дерева. Стволовая гниль, комлевая трухлявая гниль, рядом беседка (место отдыха). Усыхание кроны, усыхание крупных скелетных ветвей. Берег озера, сильная ветровая нагрузка, опасность слома ствола.



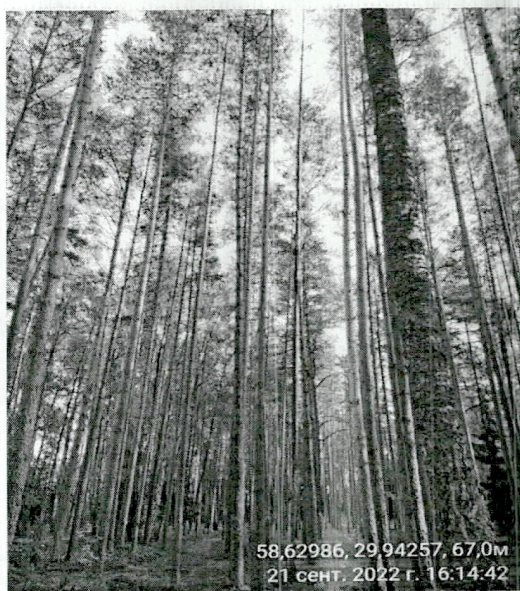
Дерево № 4

Фото № 4.1 - 4.4 Общий вид дерева. Стволовая гниль, наклон на дорогу. В нижней части ствола раны со стволовой гнилью. Усохшая крона.



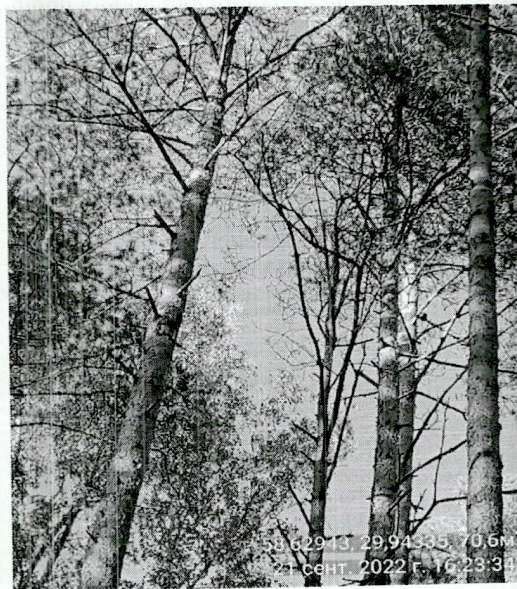
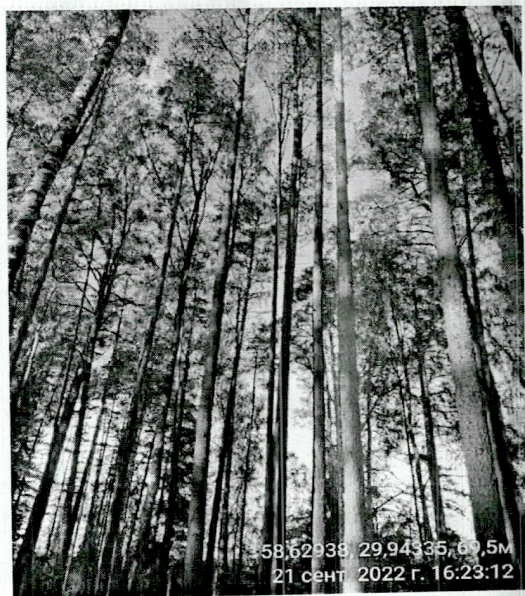
Дерево № 5

Фото № 5.1 - 5.3 Общий вид дерева. Стволовая и комлевая гниль. Усохшая крона, усыхание крупных скелетных ветвей.



Дерево № 6

Фото № 6.1 - 6.2 Общий вид дерева. Стволовая гниль. Усохшая крона.



Дерево № 7

Фото № 7.1 - 7.2 Общий вид дерева. Стволовая и комлевая гниль, наклон на дорогу. Усохшая крона.



Дерево № 8

Фото № 8.1 - 8.4 Общий вид дерева. Стволовая и комлевая гниль, наклон на дорогу. В комлевой части ствола рана с гнилью. Большое количество водяных побегов. Усыхание кроны, усыхание крупных скелетных ветвей. Берег озера, сильная ветровая нагрузка, опасность слома ствола.



Дерево № 9

Фото № 9.1 - 9.4 Общий вид дерева. Стволовая и комлевая гниль, наклон на дорогу. Усохшая крона.



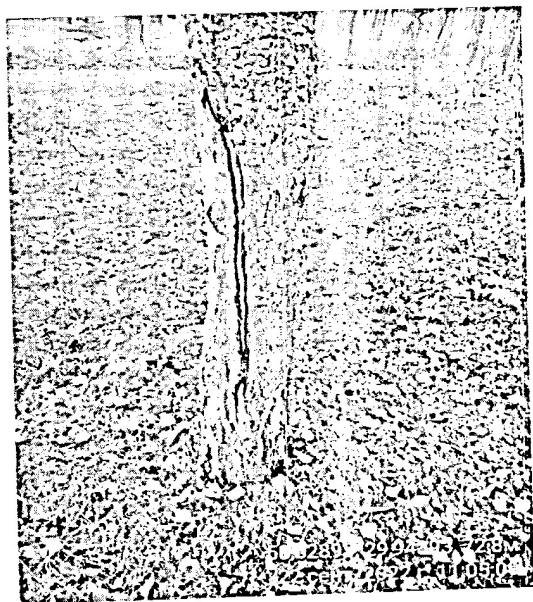
Дерево № 10

Фото № 10.1 - 10.3 Общий вид дерева. Стволовая и комлевая гниль, наклон на дорогу. В комлевой части ствола рана с гнилью. Большое количество водяных побегов. Усыхание кроны, усыхание крупных скелетных ветвей. Плодовые тела трутовика скошенного (чага).



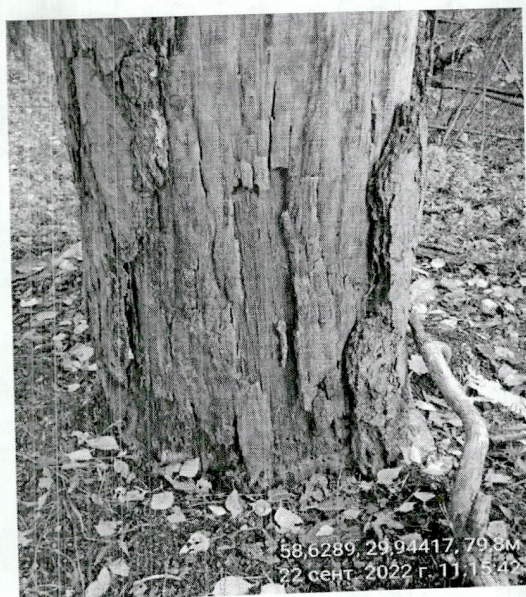
Дерево № 11

Фото № 11.1 - 11.4 Общий вид дерева. Стволовая и комлевая гниль, наклон на дорогу. Усыхание кроны, усыхание крупных скелетных ветвей. От комлевой части ствола на высоту 6 метров морозобойная трещина со стволовой гнилью, в нижней части ствола продольное дупло с центральной трухлявой гнилью. Механическая прочность древесины утрачена.



Дерево № 12

Фото № 12.1 - 12.4 Общий вид дерева. Стволовая гниль и комлевая трухлявая гниль, отработано техническими вредителями, наклон ствола на дорогу. Усохшая крона.



Дерево № 13

Фото № 13.1 - 13.2 Общий вид дерева. Стволовая и комлевая гниль, наклон на дорогу. Усохшая крона.

