

Приложение 2
к Правилам осуществления мероприятий
по предупреждению распространения
вредных организмов
Утверждены
приказом Минприроды России
от 09.11.2020 № 912

Первый заместитель УТВЕРЖДАЮ:
Должность: *первый заместитель - начальник*
департамент лесного хозяйства
ФИО: *комитет по природным ресурсам*
Ленинградской области
Дата: *Н. Н. Вайцман*
01.12.2022

Акт обследования аварийных деревьев № 004-КР-37-22/47
лесных насаждений Лужского лесничества,
Ленинградской области (субъект Российской Федерации)

Место проведения

Участковое лесничество	Урочище (дача)	Квартал (кварталы)	Выдел (выделы)
Черменецкое	-	87	21

ПЕРЕЧЕТНАЯ ВЕДОМОСТЬ АВАРИЙНЫХ ДЕРЕВЬЕВ, НАЗНАЧАЕМЫХ В РУБКУ

№ дерева	Координаты		Пород а	Высота, м	Диаметр, см	Запас, куб.м	Структурные изъяны, характеризующие аварийность дерева	Сроки проведения мероприятия
1	2		3	4	5	6	7	8
1	58.6265847	29.9362017	Сосна	25	47	1,952	опасный наклон, морозобоина трещина, стволовая гниль, свежее усыхание кроны	2022-2023гг
2	58.6264662	29.9360077	Ель	30	40	1,809	опасный наклон, комлевая и стволовая гниль, усыхание кроны	2022-2023гг
3	58.6264878	29.9359588	Ель	21	20	0,323	опасный наклон, комлевая гниль, усыхание кроны	2022-2023гг
4	58.6263758	29.9354672	Ель	29	51	2,842	опасный наклон, морозобоина трещина в комлевой части ствола с трухлявой гилью	2022-2023гг
5	58.6261847	29.9365557	Сосна	29	52	2,77	опасный наклон, стволовая гниль, слом в верхней части кроны	2022-2023гг
6	58.6262115	29.9364860	Ель	12	15	0,106	стволовая гниль, снижение механической прочности древесины, слом в верхней части кроны	2022-2023гг
7	58.6262115	29.9364861	Ель	11	14	0,079	стволовая гниль, слом в верхней части кроны	2022-2023гг
8	58.6260428	29.9368868	Ель	25	34	1,057	стволовая гниль, корневая губка с полностью гнившим центром ствола по всей высоте дерева, снижение механической прочности древесины, слом в верхней части кроны, нависание усыхающей кроны над тлодой	2022-2023гг
16	58.6263428	29.9370773	Сосна	16	15	0,133	опасный наклон, стволовая гниль	2022-2023гг
17	58.6263429	29.9370773	Сосна	20	15	0,162	опасный наклон, стволовая гниль	2022-2023гг
26	58.6259748	29.9351310	Вяз	25	67	4,028	опасный наклон, комлевая и стволовая трухлявая и стволовая гниль, сухая вершина, усыхание кроны	2022-2023гг
27	58.6258473	29.9351945	Вяз	24	51	2,219	опасный наклон, комлевая и стволовая гниль, интенсивное усыхание кроны	2022-2023гг
28	58.6253845	29.9352045	Липа	21	38	1,166	опасный наклон, центральная трухлявая гниль, комлевая и стволовая, усыхание кроны	2022-2023гг
29	58.6252383	29.9352081	Липа	22	45	1,679	опасный наклон, комлевая и стволовая центральная трухлявая гниль, усыхание кроны, морозобоина трещина от комля до половины высоты дерева	2022-2023гг
30	58.6250660	29.9353997	Сосна	30	46	2,242	опасный наклон, комлевая и стволовая гниль, слом вершины, сухостой	2022-2023гг
31	58.6253338	29.9357712	Сосна	30	58	3,565	опасный наклон, комлевая и стволовая трухлявая гниль, усыхание кроны	2022-2023гг
32	58.6253338	29.9357712	Сосна	29	58	3,446	опасный наклон, комлевая и стволовая трухлявая гниль, сухая крона	2022-2023гг
33	58.6256705	29.9362028	Сосна	31	56	3,434	опасный наклон, комлевая и стволовая гниль (опенок-тифы), сухая крона	2022-2023гг
34	58.6258420	29.9360968	Сосна	26	32	0,94	опасный наклон, комлевая и стволовая трухлявая гниль, сухая крона	2022-2023гг
35	58.6259870	29.9359222	Сосна	29	40	1,639	комлевая и стволовая трухлявая гниль, сухая крона	2022-2023гг
36	58.6264533	29.9353468	Клен	28	57	3,32	опасный наклон, комлевая и стволовая трухлявая гниль (дуло), усыхание кроны	2022-2023гг
37	58.6265035	29.9354988	Сосна	35	67	5,468	опасный наклон, комлевая и стволовая трухлявая гниль (дуло), усыхание кроны, плодовые тела трутовиков на стволе	2022-2023гг
38	58.6266963	29.9343165	Клен	26	44	1,818	опасный наклон на линию ЛЭП, комлевая и стволовая трухлявая гниль, плодовые тела кленового трутовика на стволе, дерево расположено на бровке крутого склона, стволовая гниль	2022-2023гг
39	58.6269202	29.9341702	Клен	27	70	4,777	опасный наклон на линию ЛЭП, комлевая и стволовая трухлявая гниль, плодовые тела кленового трутовика на стволе, дерево расположено на бровке крутого склона, усыхание в кроне	2022-2023гг
40	58.6268208	29.9338297	Сосна	29	52	2,77	опасный наклон на линию ЛЭП, комлевая и стволовая трухлявая гниль, плодовые тела кленового трутовика на стволе, дерево расположено на бровке крутого склона, стволовая гниль	2022-2023гг
41	58.6268352	29.9340048	Сосна	29	64	4,196	опасный наклон на линию ЛЭП, стволовая гниль, интенсивное усыхание кроны (90% сухих ветвей)	2022-2023гг
42	58.6264760	29.9351870	Липа	28	38	1,54	комлевая и стволовая трухлявая гниль, усыхание кроны	2022-2023гг
43	58.6264080	29.9350537	Клен	27	47	2,126	опасный наклон, комлевая и стволовая трухлявая гниль, морозобоина трещина с трухлявой гилью от комля на высоту ствола 5 м	2022-2023гг
44	58.6261903	29.9353542	Сосна	36	53	3,586	опасный наклон, рацеп ствола в комле, комлевая и стволовая гниль, усыхание кроны	2022-2023гг

ПЕРЕЧЕТНАЯ ВЕДОМОСТЬ АВАРИЙНЫХ ДЕРЕВЬЕВ, НАЗНАЧАЕМЫХ В РУБКУ

№ дерева	Координаты		Пород а	Высота, м	Диаметр, см	Запас, куб.м	Структурные изъяны, характеризующие аварийность дерева	Сроки проведения мероприятия
1	2		3	4	5	6	7	8
45	58.6263423	29.9350108	Береза	34	47	2,605	опасный наклон на ЛЭП, комлевая и стволовая гниль, между корневых лап рана с наличием гнили, усыхание ветвей в кроне, плодовые тела трутовиков на стволе	2022-2023гг
46	58.6263423	29.9350109	Вяз	29	38	1,528	опасный наклон на ЛЭП, дерево расположено на бровке крутого склона, комлевая и стволовая гниль, усыхание кроны, морозобоинная трещина в комле	2022-2023гг
47	58.6269307	29.9360708	Сосна	26	27	0,675	опасный наклон, комлевая и стволовая гниль, сухая крона	2022-2023гг
48	58.6270652	29.9359488	Ель	31	38	1,643	опасный наклон на ЛЭП, комлевая и стволовая гниль, сухая крона	2022-2023гг
49	58.6271613	29.9358122	Ель	30	35	1,401	опасный наклон на ЛЭП, комлевая и стволовая гниль, сухая крона	2022-2023гг
50	58.6271613	29.9358123	Ель	19	19	0,275	опасный наклон на ЛЭП, комлевая и стволовая гниль, сухая крона	2022-2023гг
51	58.6271613	29.9358123	Ель	30	33	1,238	наклон на ЛЭП, комлевая и стволовая гниль, интенсивное усыхание ветвей в кроне	2022-2023гг
52	58.6273660	29.9355693	Липа	26	43	1,845	опасный наклон на ЛЭП, центральная трухлявая, комлевая и стволовая гниль	2022-2023гг
53	58.6272947	29.9355950	Сосна	31	60	3,916	опасный наклон на ЛЭП, стволовая гниль, усыхание ветвей в кроне	2022-2023гг
54	58.6275193	29.9355495	Сосна	35	67	5,468	опасный наклон на ЛЭП, морозобоинная трещина на стволе со стволовой гнилью	2022-2023гг
55	58.6275862	29.9353590	Липа	29	51	2,853	опасный наклон второй вершины с центральной, трухлявой, стволовой гнилью - (дупло), сухие ветви в кроне	2022-2023гг
56	58.6277132	29.9350453	Липа	26	47	2,192	опасный наклон на ЛЭП, комлевая гниль, усыхание ветвей в кроне	2022-2023гг
57	58.6279965	29.9352627	Сосна	33	56	3,604	опасный наклон на ЛЭП, комлевая гниль, усыхание ветвей в кроне	2022-2023гг
58	58.6280953	29.9353763	Сосна	29	38	1,503	опасный наклон, комлевая и стволовая гниль, плодовые тела сосновой губки на стволе, интенсивное усыхание кроны	2022-2023гг
59	58.6280713	29.9347490	Береза	15	18	0,172	опасный наклон, комлевая и стволовая трухлявая гниль, сухая крона, плодовые тела березовой губки	2022-2023гг
183	58.6278397	29.9348772	Сосна	31	59	3,76	опасный наклон на ЛЭП, стволовая гниль в ране на середине высоты ствола, усыхание кроны	2022-2023гг
184	58.6278003	29.9349698	Сосна	30	50	2,671	опасный наклон на ЛЭП, в комле морозобоинная трещина с комлевой гнилью, на середине высоты дерева на стволе язвы и раны (дупло) со стволовой трухлявой гнилью, усыхание кроны	2022-2023гг
185	58.6277818	29.9349170	Сосна	29	45	2,056	опасный наклон на ЛЭП и дорожку, стволовая гниль, сосновая губка - плодовые тела на стволе дерева, усыхание кроны, потеря механической прочности древесины	2022-2023гг
186	58.62778182	29.93491701	Сосна	30	49	2,524	опасный наклон на ЛЭП и дорожку, в нижней части дерева раны с комлевой гнилью, усыхание кроны, потеря механической прочности древесины	2022-2023гг
187	58.6278022	29.9351023	Береза	30	46	2,164	опасный наклон на ЛЭП и дорожку, в нижней части дерева раны с комлевой гнилью, усыхание кроны, потеря механической прочности древесины	2022-2023гг
188	58.6278447	29.9347690	Сосна	30	46	2,213	опасный наклон на ЛЭП и дорожку, в нижней части дерева раны с комлевой трухлявой гнилью, сосновая губка - плодовые тела на стволе дерева, усыхание кроны, потеря механической прочности древесины	2022-2023гг
189	58.6280182	29.9349377	Сосна	29	38	1,441	опасный наклон на дорожку, стволовая гниль, сосновая губка - плодовые тела на стволе дерева, усыхание кроны, потеря механической прочности древесины	2022-2023гг
190	58.6279472	29.9343583	Береза	23	24	0,456	опасный наклон на ЛЭП и дорожку, в комлевой части дерева морозобоинная трещина высотой 2 м с комлевой гнилью, на стволе имеются раны со стволовой гнилью, усыхание кроны, потеря механической прочности древесины	2022-2023гг

ПЕРЕЧЕТНАЯ ВЕДОМОСТЬ АВАРИЙНЫХ ДЕРЕВЬЕВ, НАЗНАЧАЕМЫХ В РУБКУ

№ дерева	Координаты		Порода	Высота, м	Диаметр, см	Запас, куб.м	Структурные изъяны, характеризующие аварийность дерева	Сроки проведения мероприятия
1	2		3	4	5	6	7	8
191	58.6274782	29.9342445	Сосна	28	51	2,603	опасный наклон на ЛЭП, в комлевой части дерева имеются раны скомлевой гнилью, стволовая гниль, плодовые тела сосновой губки на стволе дерева, интенсивное усыхание кроны, потеря механической прочности древесины	2022-2023гг
192	58.6272107	29.9341672	Вяз	24	56	2,737	опасный наклон на ЛЭП, в комлевой части дерева морозобойная трещина с комлевой трухлявой гнилью, стволовая гниль, интенсивное усыхание кроны, потеря механической прочности древесины	2022-2023гг
193	58.6271078	29.9341810	Сосна	29	49	2,41	опасный наклон на ЛЭП, стволовая гниль, плодовые тела сосновой губки на стволе дерева, в кроне рак-серянка, усыхание кроны, потеря механической прочности древесины	2022-2023гг
194	58.6269268	29.9341888	Липа	22	36	1,045	опасный наклон на ЛЭП, дерево произрастает на бровке крутого склона, в комлевой части дерева рана с комлевой трухлявой гнилью, стволовая гниль, потеря механической прочности древесины	2022-2023гг
195	58.6268923	29.9342132	Вяз	23	36	1,069	опасный наклон на ЛЭП, дерево произрастает на бровке крутого склона, в комлевой части дерева рана с комлевой трухлявой гнилью, стволовая гниль, усыхание кроны, потеря механической прочности древесины	2022-2023гг
196	58.6270427	29.9343130	Липа	27	82	6,758	Дерево с высоты 5м имеет три ствола, от комля до развилки морозобойная трещина, центральная комлевая и стволовая трухлявая гниль, два ствола имеют опасный наклон ЛЭП, усыхание кроны	2022-2023гг
197	58.6270835	29.9342765	Вяз	23	38	1,193	опасный наклон на ЛЭП, в комлевой части дерева рана с комлевой трухлявой гнилью, стволовая гниль, интенсивное усыхание кроны, потеря механической прочности древесины	2022-2023гг
198	58.6271125	29.9342432	Вяз	24	55	2,574	опасный наклон на ЛЭП, в комлевой части дерева морозобойная трещина с комлевой трухлявой гнилью, стволовая гниль, плодовые тела окаймленного трутовика, интенсивное усыхание кроны, потеря механической прочности древесины	2022-2023гг
						133,784		

Исполнитель работ по проведению лесопатологического обследования аварийных деревьев:

Фамилия, имя и отчество (при наличии)

А.В. Петров

Подпись

А.В. Петров

Дата проведения обследования 30.06; 01.07; 15.07; 19.07; 28.07.2022г

Дата составления документа

21.11.2022

Телефон

(812) 552 73 55

ЗАКЛЮЧЕНИЕ

С целью предотвращения негативных процессов или снижения ущерба от их воздействия:

в целях недопущения вреда жизни и здоровью граждан или ущерба государственному имуществу и имуществу граждан и юридических лиц рекомендуется проведение рубки аварийных деревьев

Приложение 1
К акту обследования аварийных деревьев

ФОТОТАБЛИЦА

Дерево №1
Фото № 1.1 Общий вид дерева и наклон на линию ЛЭП

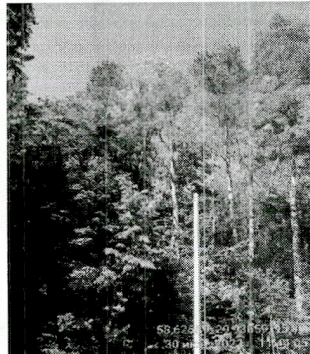
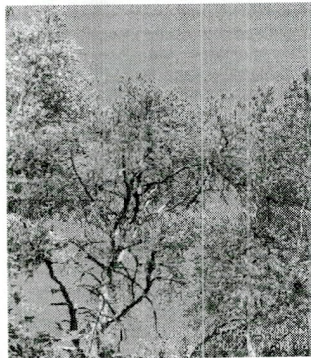
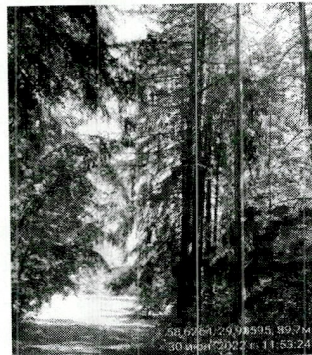


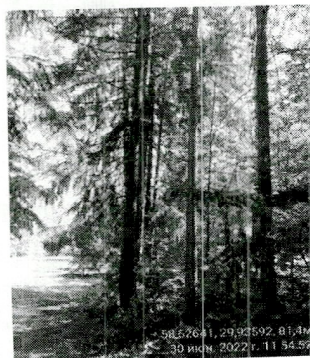
Фото 1.2 Свежее усыхание кроны



Дерево №2
Фото 2.1 Общий вид дерева, опасный наклон, комлевая и стволовая гниль, усыхание кроны



Дерево №3
Фото 3.1 Общий вид дерева, морозобойная трещина в комлевой части ствола с трухлявой гильей



Дерево №4

Фото 4.1 Общий вид дерева, опасный наклон

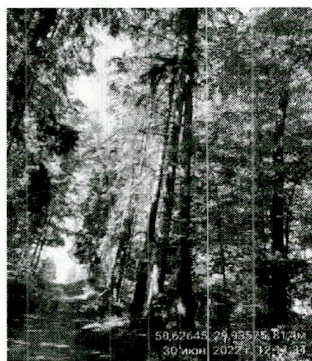
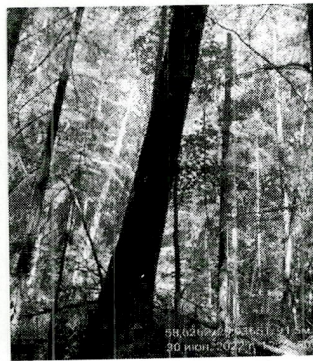
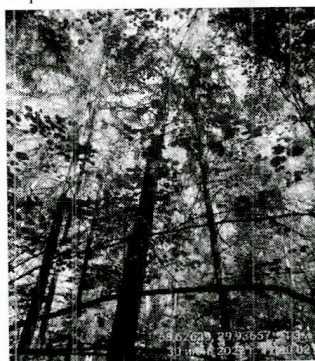


Фото 4.2 Морозобойная трещина в комлевой части ствола с тухлявой гилью



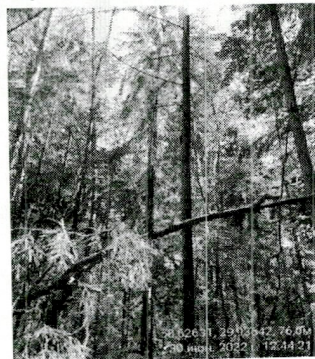
Дерево №5

Фото 5.1-5.2 Общий вид дерева, опасный наклон, стволовая гниль, слом в верхней части кроны



Дерево №6

Фото 6.1 Общий вид дерева, стволовая гниль



Дерево №7

Фото 7.1 Общий вид дерева, опасный наклон

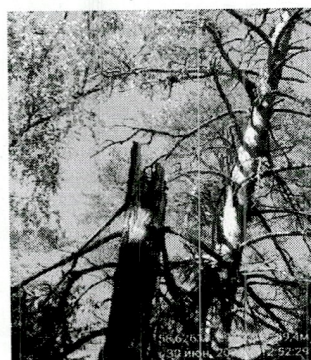


Дерево №8

Фото 8.1 Общий вид дерева, нависание усыхающей кроны над тропой

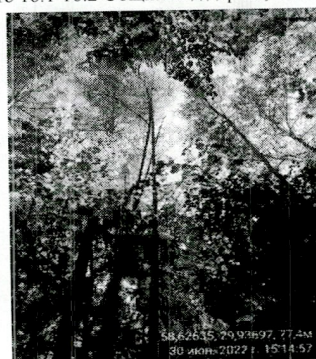


Фото 8.2 Полностью стивший центр ствола по всей высоте дерева (дупло)



Дерево № 16

Фото 16.1-16.2 Общий вид дерева, нависание сухой кроны над дорогой



Дерево № 26

Фото 26.1-26.2 Общий вид дерева, опасный наклон, комлевая центральная
трухлявая и стволовая гниль, сухая вершина, усыхание кроны

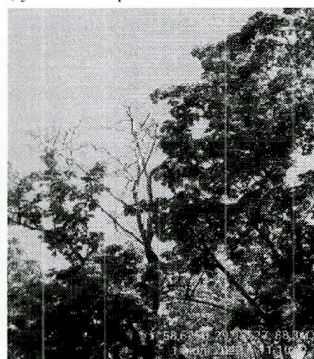


Фото 26.3-26.4 Комлевая центральная трухлявая и стволовая гниль,



Дерево № 27

Фото 27.1- 27.2 Общий вид дерева, опасный наклон, комлевая и стволовая гниль,
усыхание кроны

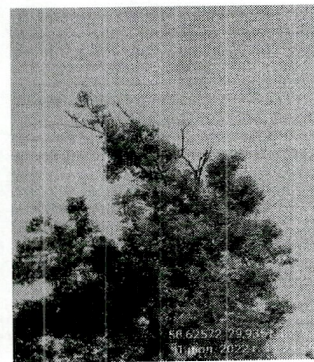


Фото 27.3 Комлевая и стволовая гниль,



Дерево № 28

Фото 28.1 Общий вид дерева, опасный наклон, центральная трухлявая, комлевая и стволовая гниль, усыхание кроны

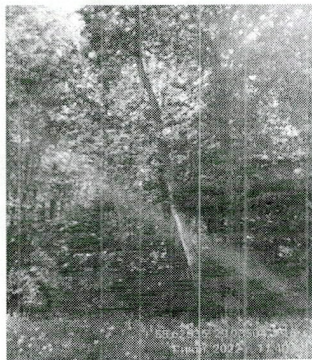
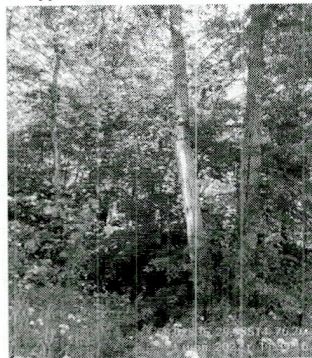


Фото 28.2 Центральная трухлявая гниль, комлевая и стволовая



Дерево № 29

Фото 29.1 Общий вид дерева, опасный наклон, центральная трухлявая, комлевая и стволовая гниль, усыхание кроны

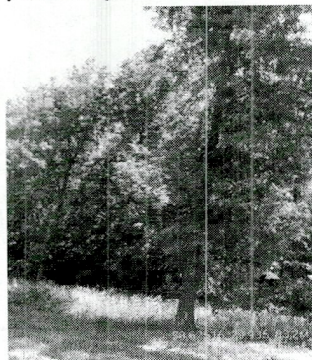
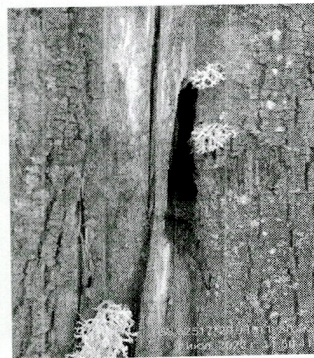
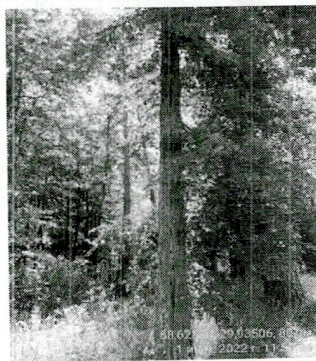
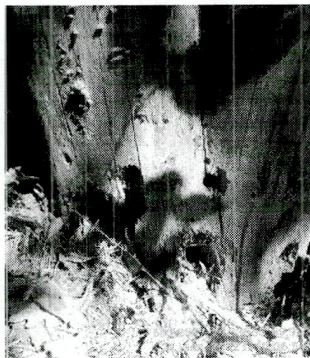
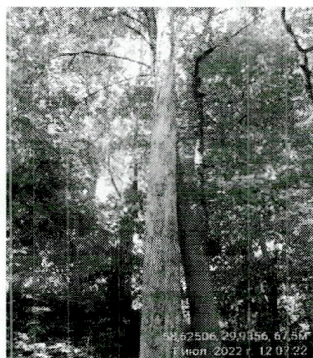


Фото 29.2-29.3 Морозобойная трещина с центральной трухлявой гнилью, комлевой и стволовой



Дерево №30

Фото 30.1-30.2 Общий вид дерева, опасный наклон, рухлявая комлевая и стволовая гниль, слом вершины, сухостой



Дерево № 31

Фото 31.1 Общий вид дерева, опасный наклон, комлевая трухлявая и стволовая гниль

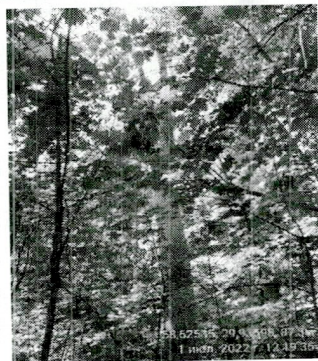


Фото 31.2 Комлевая трухлявая гниль



Дерево № 32

Фото 32.1-32.2 Общий вид дерева, опасный наклон, комлевая трухлявая и стволовая гниль



Дерево № 33

Фото 33.1 Общий вид дерева, опасный наклон, комлевая трухлявая и стволовая гниль

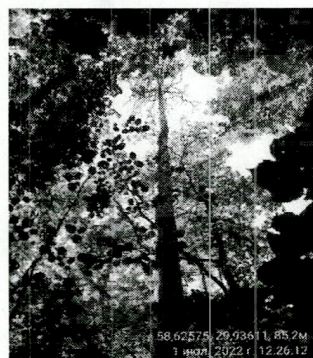
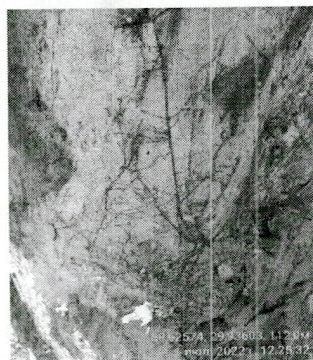


Фото 33.2 Комлевая трухлявая гниль



Фото 33.3 Гифы опенка на стволе



Дерево № 34

Фото 34.1 Общий вид дерева, опасный наклон, комлевая трухлявая и стволовая гниль

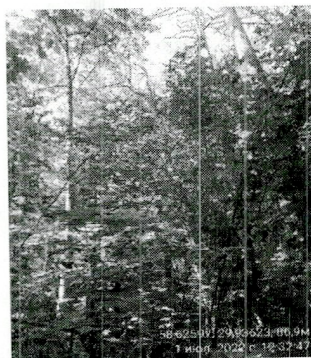
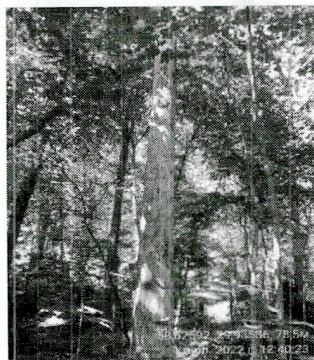


Фото 34.2 Комлевая трухлявая гниль



Дерево № 35

Фото 35.1-35.2 Общий вид дерева, опасный наклон, комлевая трухлявая и стволовая гниль



Дерево № 36

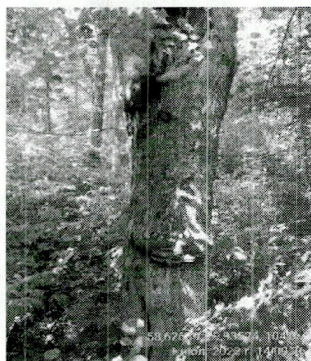
Фото 36.1 Общий вид дерева, опасный наклон, центральная трухлявая, комлевая и стволовая гниль, усыхание кроны



Фото 36.2 Комлевая трухлявая гниль (дупло) и стволовая гниль



Фото 36.3 Плодовые тела трутовиков



Дерево № 37

Фото 37.1-37.2 Общий вид дерева, опасный наклон, комлевая трухлявая (дупло) и стволовая гниль



Дерево № 38

Фото 38.1 Общий вид дерева, опасный наклон на ЛЭП, стволовая гниль



Фото 38.2 Дерево произрастает на гребне крутого склона



Дерево № 39

Фото 39.1-39.2 Общий вид дерева, опасный наклон на ЛЭП, стволовая гниль, усыхание ветвей в кроне

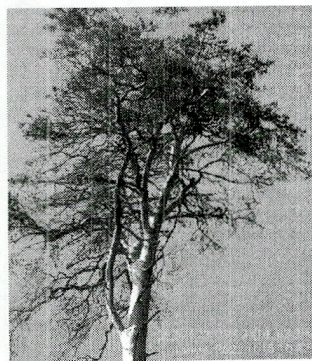


Фото 39.3 Плодовые тела кленового трутовика



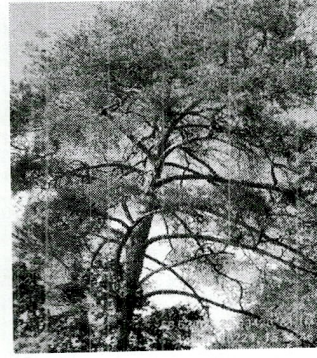
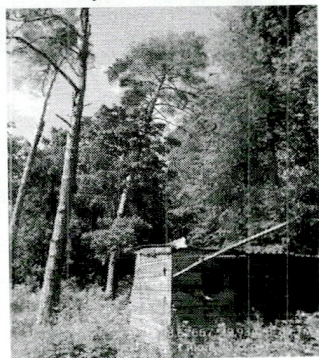
Дерево № 40

Фото 40.1-40.2 Общий вид дерева, опасный наклон, интенсивно усыхающая



Дерево № 41

Фото 41.1-41.2 Общий вид дерева, опасный наклон на ЛЭП, интенсивно усыхающая крона



Дерево № 42

Фото 42.1-42.2 Общий вид дерева, опасный наклон, центральная трухлявая
комлевая и стволовая гниль



Дерево № 43

Фото 43.1 Общий вид дерева, опасный наклон, центральная трухлявая, комлевая и
стволовая гниль, морозобойная трещина

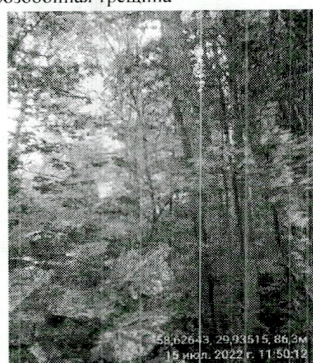


Фото 43.2 Морозобойная трещина с центральной трухлявой гнилью, комлевой и
стволовой



Дерево № 44

Фото 44.1 Общий вид дерева, опасный наклон, комлевая и стволовая гниль,
усыхание в кроне

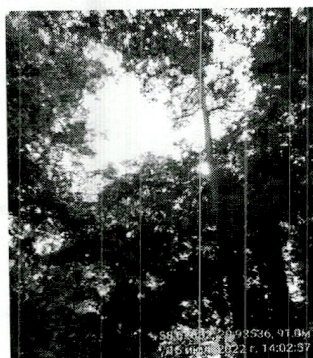


Фото 44.2 Рашеп ствола в комле, стволовая гниль



Дерево № 45

Фото 45.1 Общий вид дерева, опасный наклон, комлевая и стволовая гниль, усыхание в кроне



Фото 45.2 Плодовые тела кленового трутовика

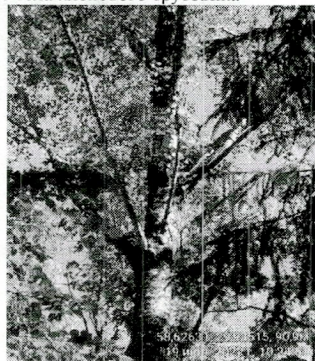
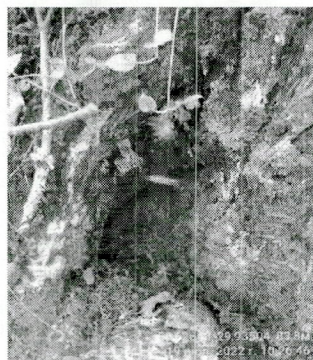


Фото 45.3 Между корневых лап рана с наличием гнили



Дерево № 46

Фото 46.1 Общий вид дерева, опасный наклон, комлевая и стволовая гниль, усыхание в кроне



Фото 46.2 Морозобойная трещина с центральной тухлявой гнилью, комлевой и стволовой



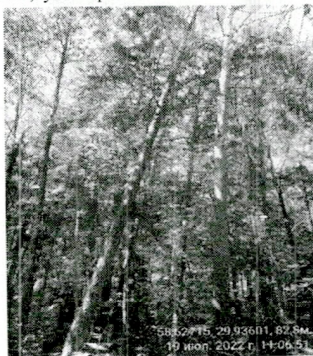
Дерево № 47

Фото 47.1-47.2 Общий вид дерева, опасный наклон, комлевая и стволовая гниль, сухая крона



Дерево № 48

Фото 48.1-48.2 Общий вид дерева, опасный наклон на ЛЭП, комлевая и стволовая гниль, сухая крона



Дерево № 49

Фото 49.1 Общий вид дерева, наклон на ЛЭП, сухая крона

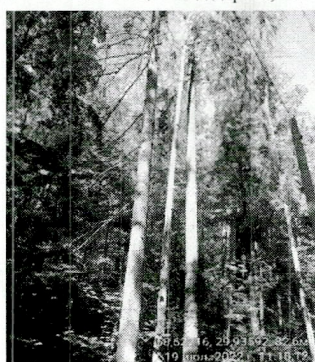


Фото 49.2 Комлевая и стволовая гниль



Дерево № 50

Фото 50.1-50.2 Общий вид дерева, наклон на ЛЭП, сухая крона



Дерево № 51

Фото 51.1-51.2 Общий вид дерева, наклон на ЛЭП, интенсивное усыхание в кроне



Дерево № 52

Фото 52.1 Общий вид дерева, опасный наклон на ЛЭП

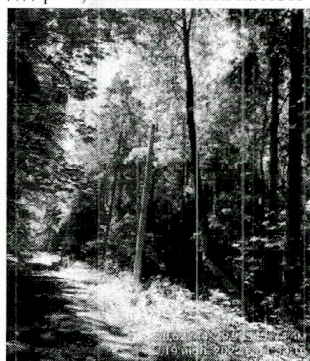
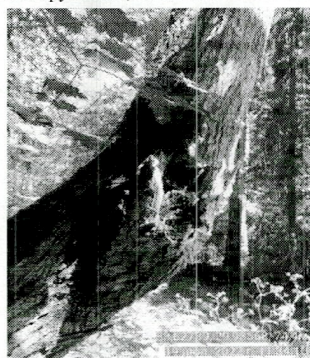
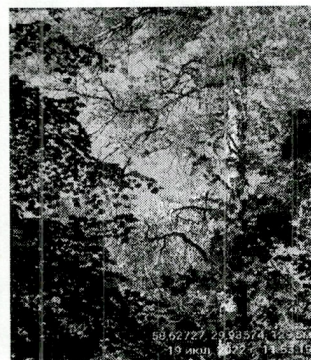
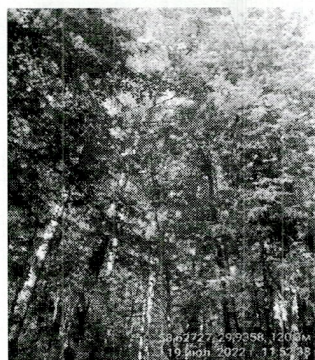


Фото 52.2 Центральная трухлявая, комлевая и стволовая гниль



Дерево № 53

Фото 53.1-53.2 Общий вид дерева, опасный наклон на ЛЭП, стволовая гниль,



Дерево № 54

Фото 54.1-54.2 Общий вид дерева, опасный наклон на ЛЭП, морозобойная трещина, усыхание ветвей в кроне

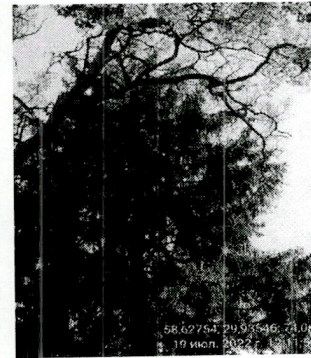
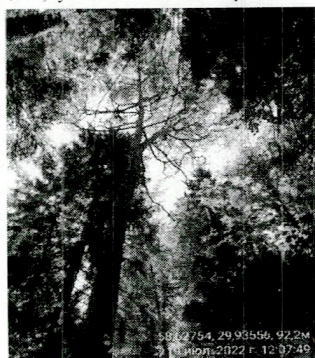
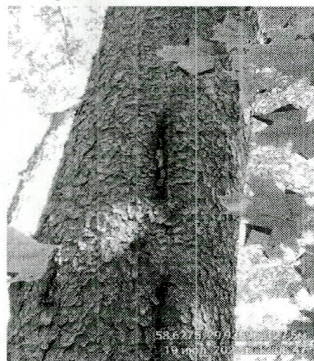


Фото 54.2 Морозобойная трещина со стволовой гниль



Дерево № 55

Фото 55.1 Общий вид дерева, опасный наклон на ЛЭП, морозобойная трещина с центральной трухлявой, комлевой и стволовой гнилью



Фото 55.2-55.3 Морозобойная трещина с центральной трухлявой гнилью, комлевой и стволовой (дупло)



Дерево № 56

Фото 56.1-56.2 Общий вид дерева, опасный наклон второй вершины с центральной, трухлявой, стволовой гнилью, усыхание ветвей в кроне

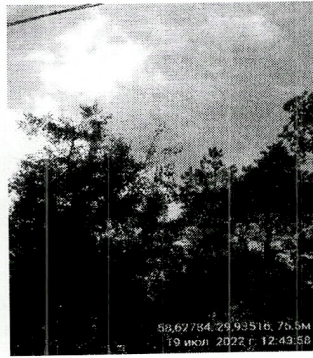
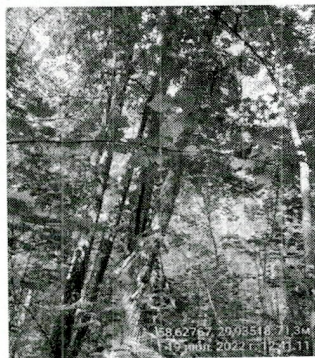
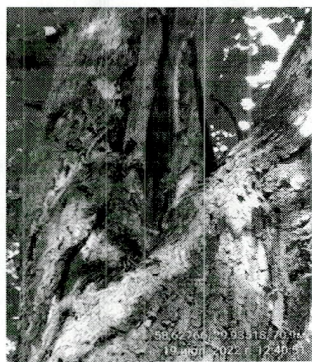


Фото 56.3 Морозобойная трещина с центральной тухлявой гнилью, стволовой (дупло)



Дерево № 57

Фото 57.1-57.2 Общий вид дерева, опасный наклон на ЛЭП, комлевая гниль, усыхание ветвей в кроне



Фото 57.3 Комлевая гниль



Дерево № 58

Фото 58.1-58.2 Общий вид дерева, опасный наклон, комлевая и стволовая гниль, интенсивное усыхание в кроне



Фото 58.3 -58.4 Плодовое тело сосновой губки на стволе, рана в комле с комлевой гнилью



Дерево № 59

Фото 59.1 Общий вид дерева, опасный наклон, комлевая и стволовая гниль

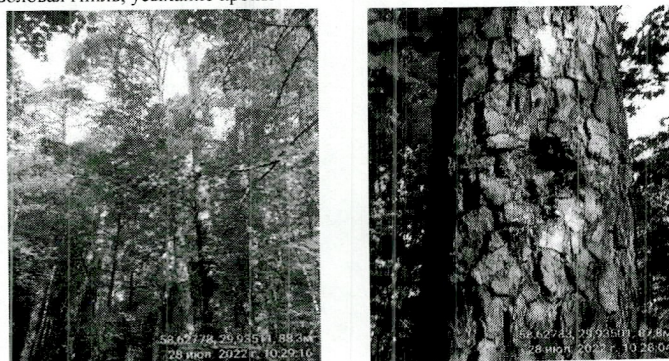


Фото 59.2 Плодовые тела березовой губки



Дерево № 183

Фото № 183.1-183.2 Общий вид дерева, опасный наклон на ЛЭП, комлевая и стволовая гниль, усыхание кроны



Дерево № 184

Фото № 184.1-184.2 Общий вид дерева, опасный наклон на ЛЭП, на середине высоты дерева на стволе язвы и раны (дупло) со стволовой трухлявой гнилью, усыхание кроны

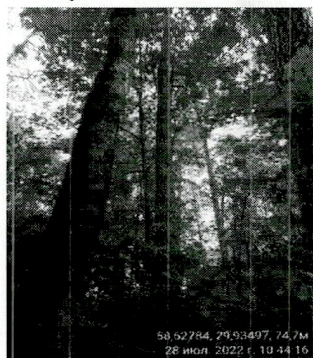
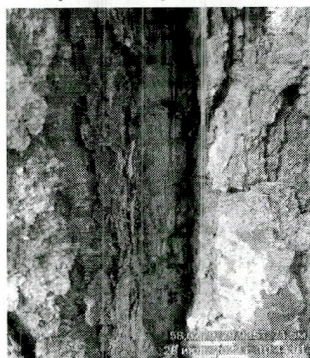
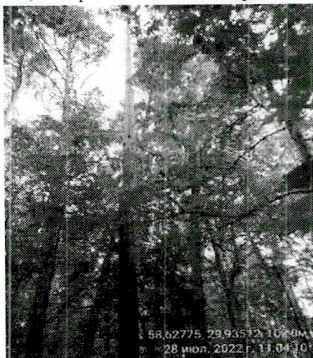


Фото № 184.3 В комле морозобоная трещина с комлевой гилью



Дерево № 185

Фото № 185.1-185.2 Общий вид дерева, опасный наклон на ЛЭП и дорожку, стволовая гниль, сосновая губка - плодовые тела на стволе дерева, усыхание кроны, потеря механической прочности древесины



Дерево № 186

Фото № 186.1-186.2 Общий вид дерева, опасный наклон на ЛЭП и дорожку, , усыхание кроны, потеря механической прочности древесины

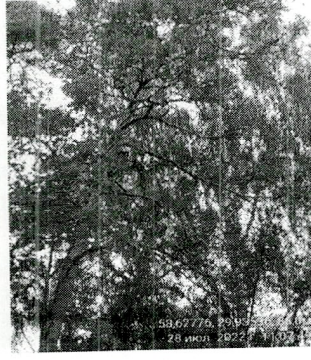


Фото № 186.3 В нижней части дерева раны с комлевой гнилью



Дерево № 187

Фото № 187.1-187.2 Общий вид дерева, опасный наклон на ЛЭП и дорожку, , усыхание кроны, потеря механической прочности древесины

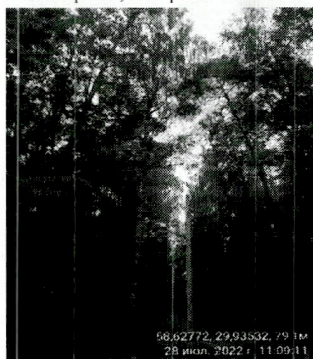
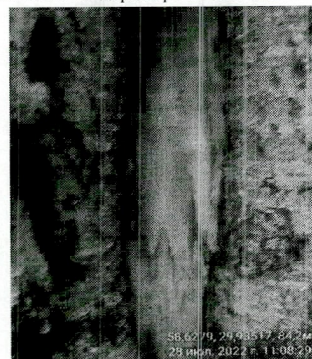


Фото № 187.3 В нижней части дерева раны с комлевой гнилью



Дерево № 188

Фото № 188.1-188.2 Общий вид дерева, опасный наклон на ЛЭП и дорожку, в нижней части дерева раны с комлевой трухлявой гнилью, сосновая губка - плодовые тела на стволе дерева, усыхание кроны, потеря механической

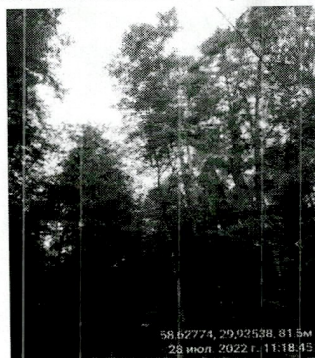


Фото № 188.3 В нижней части дерева раны с комлевой трухлявой гнилью



Дерево № 189

Фото № 189.1-189.2 Общий вид дерева, опасный наклон на дорожку, стволовая гниль, сосновая губка - плодовые тела на стволе дерева, усыхание кроны, потеря механической прочности древесины



Дерево № 190

Фото № 190.1-190.2 Общий вид дерева, опасный наклон на ЛЭП и дорожку, усыхание кроны, потеря механической прочности древесины

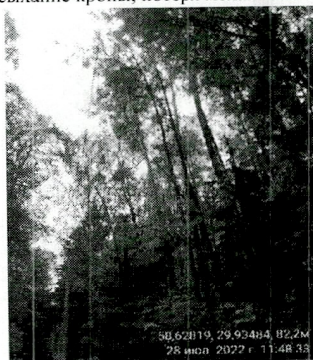
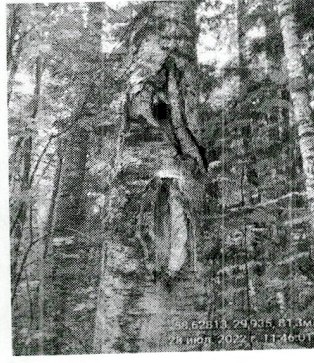
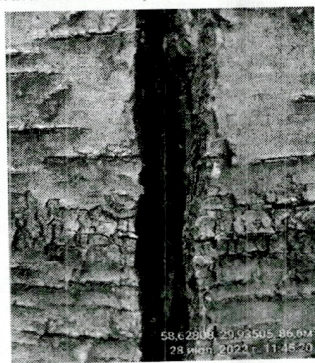


Фото № 190.3-190.4 В комлевой части дерева морозобойная трещина высотой 2м с комлевой гнилью, на стволе имеются раны со стволовой гнилью,



Дерево № 191

Фото № 191.1-191.2 Общий вид дерева, опасный наклон на ЛЭП, стволовая гниль, сосновая губка - плодовые тела на стволе дерева, интенсивное усыхание кроны, потеря механической прочности древесины

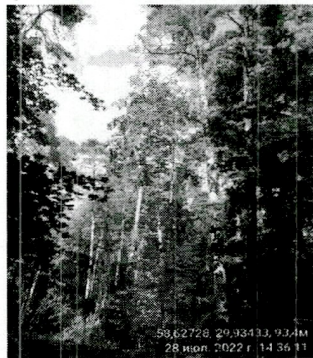
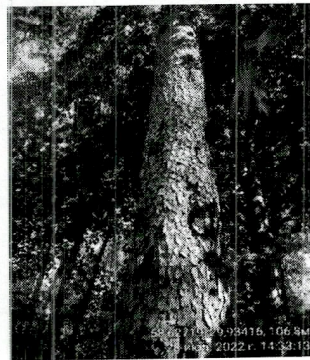


Фото № 191.3-191.4 В комлевой части дерева имеются раны сколковой гнилью, плодовые тела сосновой губки на стволе дерева



Дерево № 192

Фото № 192.1 Общий вид дерева, опасный наклон на ЛЭП, стволовая гниль, интенсивное усыхание кроны, потеря механической прочности древесины

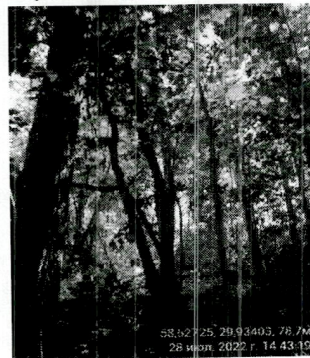
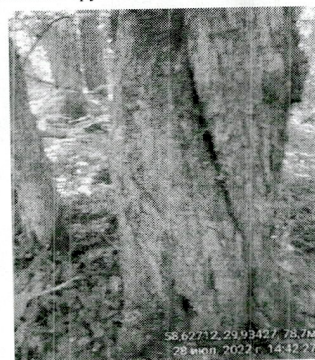


Фото № 192.2-192.3 В комлевой части дерева морозобойная трещина с комлевой трухлявой гнилью



Дерево № 193

Фото № 193.1-193.2 Общий вид дерева, опасный наклон на ЛЭП, стволовая гниль, в кроне рак-серянка, интенсивное усыхание кроны, потеря механической прочности древесины

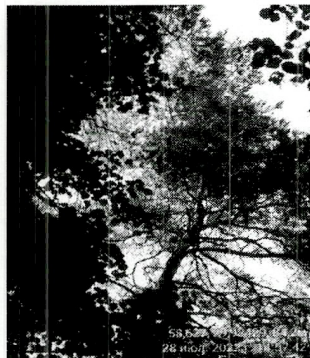
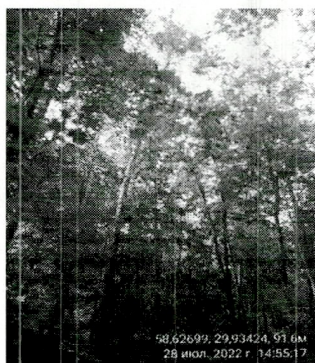
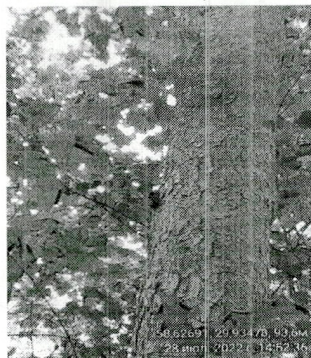


Фото № 193.3 В плодовые тела сосновой губки на стволе дерева,

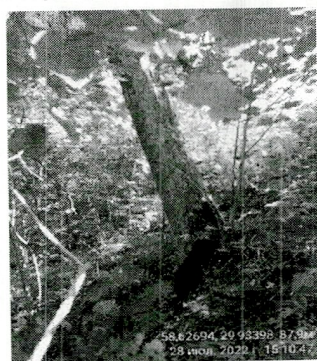


Дерево № 194

Фото № 194.1 Общий вид дерева, опасный наклон на ЛЭП, дерево произрастает на бровке крутого склона, стволовая гниль, усыхание кроны, потеря механической прочности древесины



Фото № 194.2-194.3 Дерево произрастает на бровке крутого склона, в комлевой части дерева рана с комлевой тухлявой гнильюю



Дерево № 195

Фото № 195.1-195.2 Общий вид дерева, опасный наклон на ЛЭП, дерево произрастает на бровке крутого склона, стволовая гниль, усыхание кроны, потеря механической прочности древесины

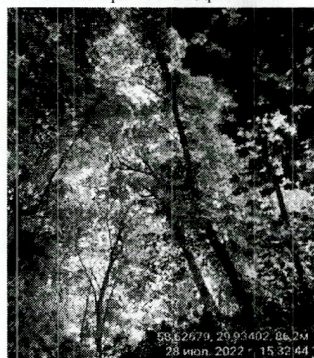


Фото № 195.3-195.4 Дерево произрастает на бровке крутого склона, в комлевой части дерева рана с комлевой трухлявой гнилью



Дерево № 196

Фото № 196.1-196.2 Общий вид дерева. Дерево с высоты 5м имеет три ствола, от комля до развилки морозобоинная трещина, центральная комлевая и стволовая трухлявая гниль, два ствола имеют опасный наклон ЛЭП, усыхание кроны

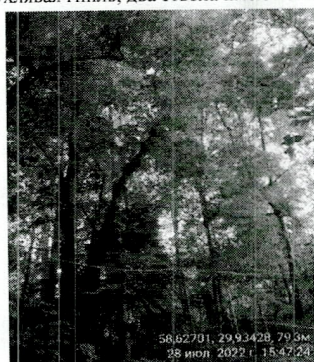
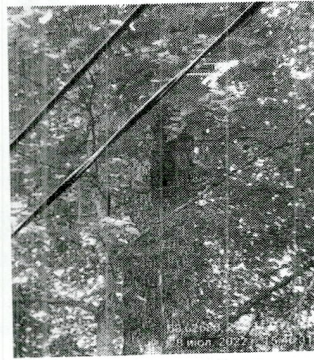
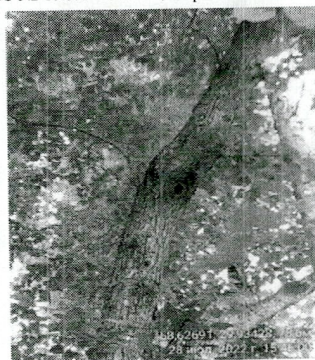


Фото № 196.3-196.4 центральная комлевая и стволовая трухлявая гниль



Дерево № 197

Фото № 197.1-197.2 Общий вид дерева, опасный наклон на ЛЭП, в комлевой части дерева рана с комлевой трухлявой гнилью, стволовая гниль, интенсивное усыхание кроны, потеря механической прочности



Фото № 197.3 центральная комлевая трухлявая гниль



Дерево № 198

Фото № 198.1-198.2 Общий вид дерева, опасный наклон на ЛЭП, стволовая гниль, интенсивное усыхание кроны, потеря механической прочности древесины

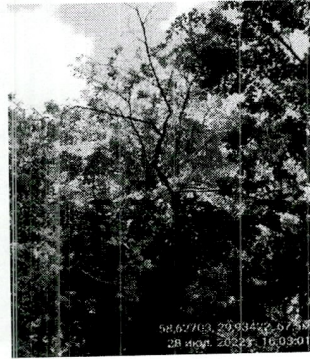
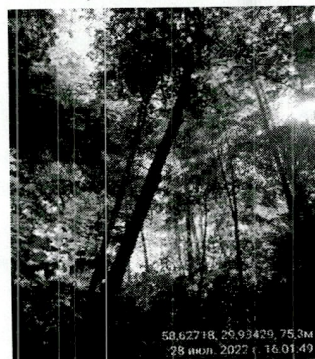


Фото № 198.3-198.4 центральная комлевая и стволовая трухлявая гниль,

